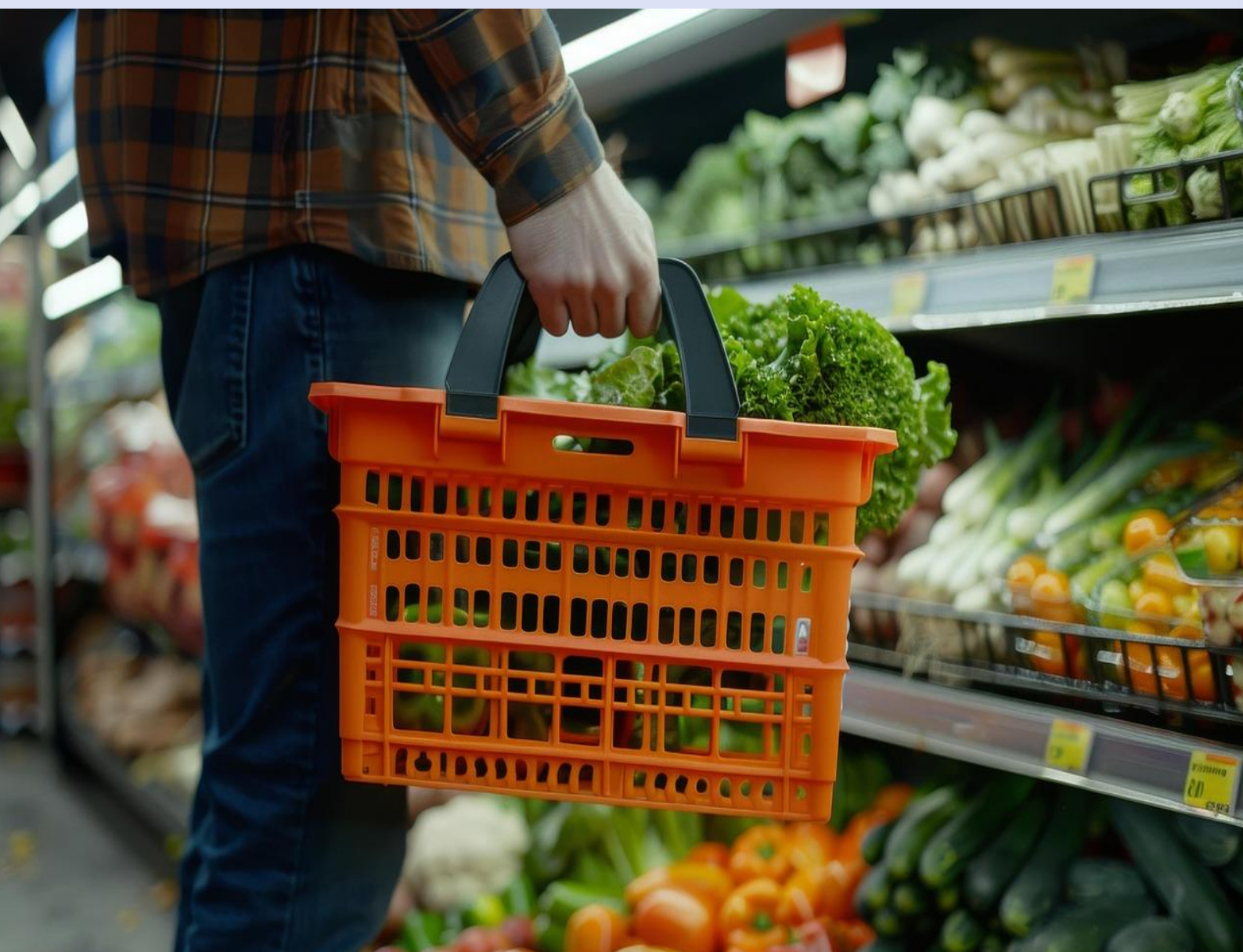




**Serviço Regional
de Estatística dos Açores**

ÍNDICE DE PREÇOS NO CONSUMIDOR REGIÃO AUTÓNOMA DOS AÇORES ABRIL 2026



Catálogo Recomendada

Índice de Preços no Consumidor – Região Autónoma dos Açores – abril de 2026

Serviço Regional de Estatística dos Açores

Diretor

Ivo Luís de la Cerda García e Sousa

Edição

Serviço Regional de Estatística dos Açores

Telefone: (+351) 295 20 40 20

E-mail: srea@azores.gov.pt

Sede

Rua da Rocha, 26

9700-169 Angra do Heroísmo

Núcleo de São Miguel

Rua do Melo, nº 75

9500 – 091 Ponta Delgada

Núcleo do Faial

Rua Cônsul Dabney, Colónia Alemã

9900 – 014 Horta

Publicação periódica

Mensal

Data

13 de maio de 2026



SINAIS CONVENCIONAIS

Sinais convencionais por ausência de valor

...	Dado confidencial
-	Dado nulo ou não aplicável
x	Dado não disponível
o	Dado inferior a metade do módulo da unidade utilizada
∞	Infinito

Sinais convencionais adicionais ao valor

//	Dado preliminar
&	Dado provisório
»	Dado previsto
*	Dado rectificado
§	Desvio do padrão de qualidade/Coefficiente de variação elevado
"	Estimativa
"E	Dado estimado pelo Eurostat
⊥	Quebra de série/comparabilidade
i	Mais informação em anexo

Sinais convencionais diversos

μ	Média
=	Igual
>	Maior que
≥	Menor ou igual
<	Menor que
≤	Menor ou igual
%	Porcentagem
‰	Permilagem
∑	Soma de
≠	Diferente

NOTAS:

1 - Os números constantes dos quadros apresentados devem ser considerados como definitivos;

2 - As taxas de variação referentes ao IPC são apuradas a partir de índices com três casas decimais, sendo arredondadas a duas casas decimais nos quadros deste destaque.

ÍNDICE

SINAIS CONVENCIONAIS	3
ÍNDICE	5
ÍNDICE DE FIGURAS	6
ÍNDICE DE PREÇOS NO CONSUMIDOR	7
QUADROS	11
CONCEITOS PARA FINS ESTATÍSTICOS	22

ÍNDICE DE FIGURAS

Figura 1 – IPC (variação média dos últimos 12 meses e variação homóloga) e Inflação Subjacente (variação média dos últimos 12 meses), RAA	7
Figura 2 – Taxas de variação homóloga do IPC total e por classes, RAA	8
Figura 3 - Contribuições das classes para a variação homóloga do IPC com base na atual estrutura de ponderação, RAA	8
Figura 4 - Taxas de variação mensal do IPC total e por classes, RAA	9

ÍNDICE DE PREÇOS NO CONSUMIDOR

abril de 2026

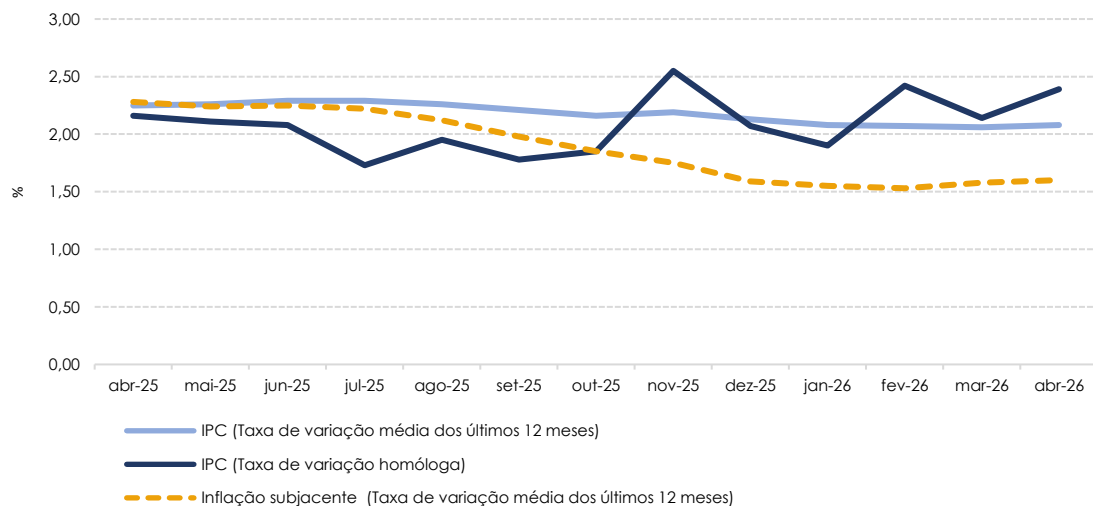
Em abril de 2026, a Região Autónoma dos Açores (RAA) registou uma variação média dos últimos doze meses do Índice de Preços no Consumidor (IPC), "Total", de 2,08 % (2,06% no mês anterior). O indicador de inflação subjacente (índice total excluindo produtos alimentares não transformados e energéticos) registou uma variação média dos últimos doze meses de 1,60% (1,58% no mês precedente). A variação média do índice relativo aos produtos alimentares não transformados foi 5,97% (5,68% no mês anterior) e a do índice referente aos produtos energéticos foi 2,92% (3,15% no mês precedente).

As maiores variações médias dos últimos doze meses positivas por classes ECOICOP 2 verificaram-se na classe 11 "Restaurantes e serviços de alojamento" (7,22%), classe 6 "Saúde" (3,50 %) e classe 10 "Serviços de educação" (3,38%). Em sentido contrário, as maiores variações médias negativas ocorreram na classe 8 "Informação e comunicação" (-2,55%), classe 3 "Vestuário e calçado" (-0,55%) e classe 2 "Bebidas alcoólicas e tabaco" (-0,50%).

A nível nacional, em abril, a taxa de variação média dos últimos doze meses do IPC foi de 2,44%.

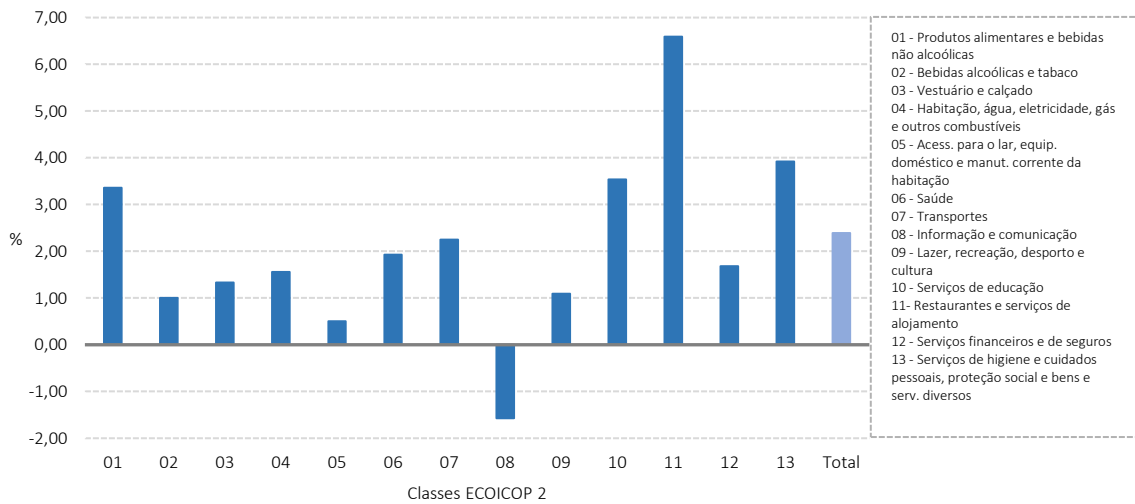
Em abril de 2026, a variação homóloga do IPC, "Total", situou-se nos 2,39%, aumentando 0,25 pontos percentuais em relação ao mês de anterior. Excluindo os produtos alimentares não transformados e energéticos, a variação homóloga do IPC foi 1,93% (2,07% no mês anterior). A variação homóloga do agregado relativo aos produtos alimentares não transformados foi 5,44% (5,73% no mês precedente) e o índice referente aos produtos energéticos apresentou uma variação homóloga de 4,23% (-0,12% no mês anterior).

Figura 1 – IPC (variação média dos últimos 12 meses e variação homóloga) e Inflação Subjacente (variação média dos últimos 12 meses) na RAA



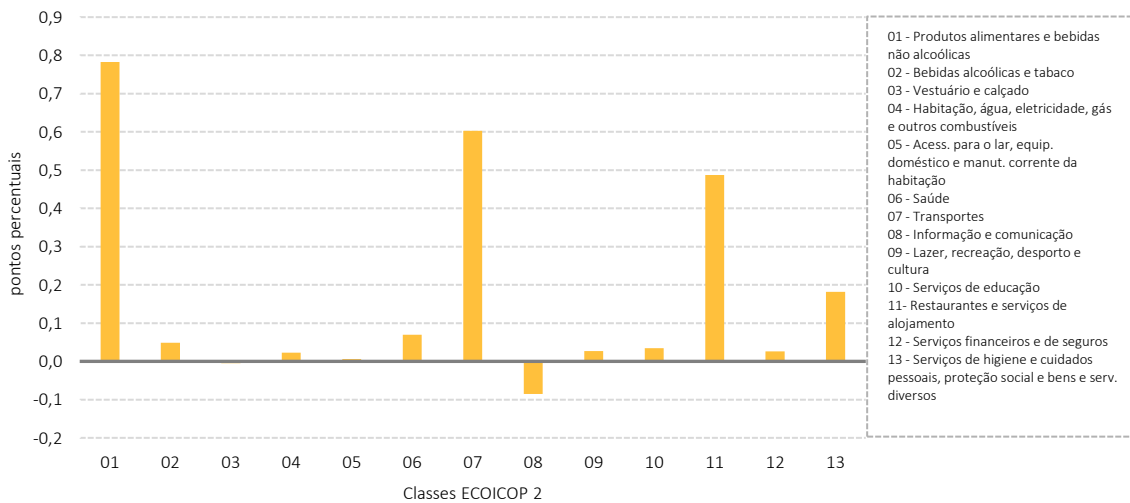
As maiores variações homólogas positivas por classes ECOICOP 2 verificaram-se na classe 11 "Restaurantes e serviços de alojamento" (6,59%), classe 13 "Serviços de higiene e cuidados pessoais, proteção social e bens e serviços diversos" (3,92%) e classe 10 "Serviços de educação" (3,54%). A única variação homóloga negativa ocorreu na classe 8 "Informação e comunicação" (-1,57%).

Figura 2 – Taxas de variação homóloga do IPC total e por classes na RAA (abril de 2026)



As classes com maiores contribuições positivas para a variação homóloga do IPC, em abril, foram “Produtos alimentares e bebidas não alcoólicas” (classe 1), “Transportes” (classe 7) e “Restaurantes e serviços de alojamento” (classe 11). A única classe a contribuir negativamente foi “Informação e comunicação” (classe 8).

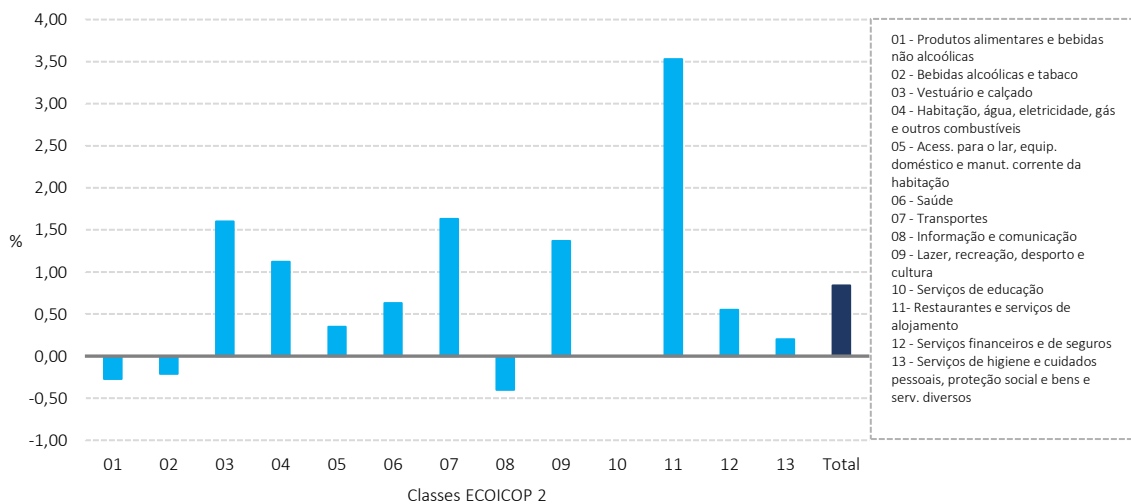
Figura 3 - Contribuições das classes para a variação homóloga do IPC com base na atual estrutura de ponderação na RAA (abril de 2026)



A nível nacional, em abril, a taxa de variação homóloga do IPC foi de 3,35%.

Em abril de 2026, o IPC, “Total”, registou uma taxa de variação mensal de 0,84% (0,95% no mês anterior). Excluindo do IPC “Total” os produtos alimentares não transformados e energéticos, a taxa de variação mensal foi de 0,68% (1,50% no mês precedente).

Figura 4 - Taxas de variação mensal do IPC total e por classes na RAA (abril de 2026)



Para a taxa de variação mensal concorreram, de forma mais significativa, a classe 11 “Restaurantes e serviços de alojamento”, positivamente (3,53%), e a classe 8 “Informação e comunicação”, negativamente (-0,40%).

A nível nacional, em abril, a taxa de variação mensal do IPC foi 1,35%.

QUADROS

Quadro 1 - Índice de preços no consumidor (IPC, Base - 2025) por Localização geográfica (Açores) e Consumo individual por objetivo e Agregados especiais, Ano n e Ano n-1, Mensal

Classes ECOICOP 2 ⁽¹⁾	Anos	Meses											
		jan	fev	mar	abr	mai	jun	jul	ago	set	out	nov	dez
Produtos alimentares e bebidas não alcoólicas	2025	98,945	98,681	99,633	99,435	99,332	100,303	99,585	100,673	100,628	100,779	101,901	100,106
	2026	101,873	104,208	103,054	102,778								
Bebidas alcoólicas e tabaco	2025	102,357	100,311	99,245	98,992	99,005	98,950	100,017	99,838	100,507	100,223	100,281	100,274
	2026	101,081	99,269	100,196	99,981								
Vestuário e calçado	2025	89,864	85,709	103,564	103,738	106,186	105,395	93,854	85,616	105,305	106,758	107,171	106,841
	2026	91,642	84,577	103,456	105,113								
Habitação, água, eletricidade, gás e outros combustíveis	2025	100,107	100,803	100,997	100,832	99,666	99,048	98,927	99,591	99,440	99,948	100,416	100,226
	2026	100,794	101,052	101,269	102,402								
Acess. para o lar, equip. doméstico e manut. corrente da habitação	2025	100,956	100,541	100,095	100,047	100,140	100,212	100,066	99,944	99,433	99,594	99,550	99,423
	2026	100,038	100,221	100,198	100,549								
Saúde	2025	97,724	97,942	100,398	100,173	100,201	100,196	100,389	100,431	100,619	100,617	100,640	100,671
	2026	101,043	101,161	101,466	102,102								
Transportes	2025	98,673	98,737	98,917	100,921	99,440	99,665	100,134	101,201	99,924	100,730	99,821	101,839
	2026	101,077	100,849	101,533	103,192								
Informação e comunicação	2025	101,230	101,021	101,328	100,137	100,509	100,424	100,583	100,775	99,686	98,120	97,938	98,250
	2026	98,847	99,001	98,955	98,564								
Lazer, recreação, desporto e cultura	2025	100,418	100,858	98,299	99,297	99,654	100,521	100,214	100,753	101,179	99,193	99,738	99,875
	2026	99,171	101,086	99,029	100,381								
Serviços de educação	2025	98,984	99,135	99,135	99,135	99,135	99,135	99,135	99,135	99,135	102,646	102,646	102,646
	2026	102,646	102,646	102,646	102,646								
Restaurantes e serviços de alojamento	2025	93,238	93,135	94,457	98,373	101,485	104,194	104,729	106,193	105,839	101,810	98,313	98,235
	2026	98,731	99,393	101,529	104,857								
Serviços financeiros e de seguros	2025	99,332	99,587	99,866	99,811	99,544	100,337	100,143	100,234	100,509	100,480	99,766	100,392
	2026	100,358	100,796	100,930	101,486								
Serviços de higiene e cuidados pessoais, proteção social e bens e serv. diversos	2025	98,980	99,722	99,711	99,421	99,821	100,052	99,753	99,468	99,592	100,117	101,990	101,374
	2026	102,153	102,925	103,109	103,320								

Total e Agregados especiais	Anos	Meses											
		jan	fev	mar	abr	mai	jun	jul	ago	set	out	nov	dez
Total	2025	98,570	98,327	99,538	100,122	100,031	100,440	99,891	100,139	100,739	100,745	100,733	100,725
	2026	100,443	100,705	101,665	102,515								
Total exceto habitação	2025	98,583	98,319	99,552	100,147	100,043	100,462	99,889	100,132	100,738	100,733	100,710	100,693
	2026	100,375	100,633	101,606	102,473								
Total exceto produtos alimentares não transformados e energéticos	2025	98,436	98,107	99,441	100,252	100,272	100,659	100,150	100,009	100,779	100,730	100,337	100,827
	2026	100,181	99,998	101,497	102,183								
Total exceto produtos alimentares não transformados	2025	98,601	98,413	99,693	100,363	100,195	100,439	99,956	99,986	100,634	100,612	100,338	100,770
	2026	100,229	100,042	101,518	102,471								
Total exceto produtos energéticos	2025	98,421	98,045	99,298	100,000	100,084	100,637	100,058	100,174	100,879	100,863	100,771	100,772
	2026	100,415	100,721	101,657	102,250								
Produtos alimentares não transformados	2025	98,292	97,535	98,126	97,927	98,540	100,450	99,302	101,533	101,698	101,951	104,332	100,315
	2026	103,383	109,474	103,753	103,255								
Produtos alimentares transformados	2025	100,276	99,782	100,362	100,148	99,681	99,837	99,865	99,957	99,998	99,969	100,089	100,037
	2026	101,124	101,160	102,080	101,896								
Produtos energéticos	2025	100,072	101,159	101,950	101,352	99,500	98,470	98,222	99,780	99,336	99,558	100,349	100,252
	2026	100,835	100,599	101,831	105,639								
Bens	2025	99,117	98,784	100,260	100,084	100,101	100,232	99,217	99,145	100,433	100,594	101,394	100,641
	2026	100,458	100,747	101,794	102,345								
Serviços	2025	97,358	97,312	97,940	100,207	99,877	100,903	101,386	102,341	101,417	101,079	99,268	100,911
	2026	100,412	100,617	101,388	102,889								

Fonte: INE, Índice de Preços no Consumidor.

(1) Classificação Europeia do Consumo Individual por Objetivo, versão 2

Quadro 2 – Índice de preços no consumidor (IPC, Base – 2025) por Localização geográfica (Açores) e Consumo individual por objetivo por classes, grupos e subgrupos, Ano n, Mensal

2026

Código	Classes, Grupos e Subgrupos ECOICOP 2 (1)	Meses											
		jan	fev	mar	abr	mai	jun	jul	ago	set	out	nov	dez
01	Produtos alimentares e bebidas não alcoólicas	101,873	104,208	103,054	102,778								
011	Produtos alimentares	101,866	104,494	103,241	103,057								
0111	Cereais e produtos à base de cereais	101,882	103,634	105,234	105,468								
0112	Animais vivos e carne e outras partes de animais terrestres abatidos	103,207	103,777	104,026	104,840								
0113	Peixe e marisco	109,799	129,911	110,689	106,456								
0114	Leite, outros produtos lácteos e ovos	101,498	101,734	100,538	101,581								
0115	Matérias gordas	93,920	96,264	96,963	94,750								
0116	Fruta e frutos de casca rija	98,109	95,159	97,608	94,525								
0117	Produtos hortícolas, tubérculos e leguminosas secas	102,453	105,131	105,617	107,321								
0118	Açúcar, produtos de confeitaria e sobremesas	98,653	99,382	98,207	98,882								
0119	Pratos preparados e outros produtos alimentares	100,411	99,438	99,603	100,104								
012	Bebidas não alcoólicas	101,966	99,907	100,225	98,592								
0121	Sumos de fruta e de produtos hortícolas	102,947	99,472	102,525	101,232								
0122	Café e sucedâneos do café	98,545	97,710	106,362	99,936								
0123	Chá, mate e outros produtos derivados de plantas para infusão	103,007	97,132	86,975	88,176								
0124	Bebidas à base de cacau	103,343	99,744	102,219	103,439								
0125	Água	97,184	100,876	100,378	100,782								
0126	Refrigerantes	105,702	101,612	98,981	98,003								
02	Bebidas alcoólicas e tabaco	101,081	99,269	100,196	99,981								
021	Bebidas alcoólicas	101,787	94,543	96,614	95,758								
0211	Bebidas espirituosas e licores	98,448	99,607	99,526	94,500								
0212	Vinhos	103,017	92,541	95,352	95,075								
0213	Cerveja	99,310	99,337	99,894	99,486								
023	Tabaco	100,798	100,831	101,369	101,372								
0230	Tabaco	100,798	100,831	101,369	101,372								
03	Vestuário e calçado	91,442	84,677	103,456	105,113								
031	Vestuário	91,802	84,669	104,480	105,841								
0311	Materiais para vestuário	100,000	100,000	100,000	99,744								
0312	Peças de vestuário	91,602	84,301	104,535	105,932								
0313	Outros artigos e acessórios de vestuário	95,698	92,098	100,600	100,723								
0314	Limpeza, reparação, confeção e aluguer de vestuário	104,486	106,544	106,691	106,691								
032	Calçado	91,336	84,468	100,421	103,026								
0321	Sapatos e outro tipo de calçado	91,262	84,358	100,397	103,001								
0322	Limpeza, reparação e aluguer de calçado	104,569	104,569	104,569	107,226								
04	Habituação, água, eletricidade, gás e outros combustíveis	100,794	101,052	101,269	102,402								
041	Rendas efetivamente pagas pela habitação	102,642	103,092	103,726	104,093								
0411	Rendas efetivamente pagas pelos inquilinos pela residência principal	102,642	103,092	103,726	104,093								
043	Manutenção, reparação e segurança da habitação	101,645	101,673	101,554	101,545								
0431	Equip. segurança e materiais manutenção e reparação das habitações	101,420	101,058	100,905	100,886								
0432	Serviços para a manutenção, reparação e segurança da habitação	102,281	103,871	103,888	103,919								
044	Abastecimento de água e serv. diversos relacionados com a habitação	100,120	100,120	100,120	100,120								
0441	Abastecimento de água	100,000	100,000	100,000	100,0								
0442	Recolha de resíduos sólidos	100,000	100,000	100,000	100,0								
0443	Recolha de esgotos	100,000	100,000	100,000	100,0								
0444	Outros serviços relacionados com a habitação	105,486	105,486	105,486	105,486								
045	Eletricidade, gás e outros combustíveis	99,900	100,099	100,108	102,059								
0451	Eletricidade	100,929	100,929	100,929	100,929								
0452	Gás	96,724	97,591	97,622	106,172								
0453	Combustíveis líquidos	-	-	-	-								
0454	Combustíveis sólidos	102,249	103,017	104,248	104,525								
05	Acess. para o lar, equip. doméstico e manut. corrente da habitação	100,038	100,221	100,198	100,549								
051	Mobiliário, acessórios e tapetes	99,637	99,852	100,001	100,001								
0511	Mobiliário, acessórios e tapetes	99,637	99,852	100,001	100,001								
052	Têxteis de uso doméstico	98,377	98,377	98,536	99,923								
0521	Têxteis de uso doméstico	98,377	98,377	98,536	99,923								
053	Eletrrodomésticos	97,189	97,898	98,440	99,124								
0531	Eletrrodomésticos de base e outros aparelhos de uso doméstico	97,523	98,229	99,139	99,365								
0532	Pequenos eletrrodomésticos	93,746	94,930	94,018	95,130								
0533	Reparação, instalação e aluguer de eletrrodomésticos	100,528	100,528	100,528	104,037								
054	Vidros, loiças e outros utensílios de uso doméstico	101,478	101,478	101,478	101,478								
0540	Vidros, loiças e outros utensílios de uso doméstico	101,478	101,478	101,478	101,478								
055	Ferramentas e equipamento para casa e jardim	99,963	100,387	96,306	96,306								
0551	Ferramentas e equipamento motorizados	-	-	-	-								
0552	Ferramentas não motorizadas e acessórios diversos	99,963	100,387	96,306	96,306								
056	Bens e serviços para a manutenção corrente da habitação	102,638	102,502	102,052	102,433								
0561	Bens de uso doméstico não duradouros	99,815	99,095	98,077	98,031								
0562	Serviços domésticos e serviços relativos à habitação	104,833	105,143	105,126	105,831								
06	Saúde	101,043	101,161	101,466	102,102								
061	Medicamentos e produtos de saúde	100,912	101,198	101,254	102,680								
0611	Medicamentos	100,190	100,642	100,733	101,050								
0612	Dispositivos médicos	100,908	101,102	101,102	106,588								
0613	Dispositivos de apoio	102,154	102,162	102,162	105,260								
062	Serviços de cuidados em regime ambulatório	101,026	101,042	101,616	101,707								
0621	Serviços de cuidados preventivos	101,875	101,875	102,526	102,692								
0622	Serviços de medicina dentária em regime ambulatório	100,623	100,623	101,240	101,335								
0623	Outros serviços de cuidados em regime ambulatório	101,110	101,204	101,521	101,521								
063	Serviços de cuidados com internamento	101,427	101,427	101,427	101,427								
0631	Serviços curativos e de reabilitação com internamento	101,427	101,427	101,427	101,427								
064	Outros serviços de saúde	102,870	102,870	100,919	103,783								
0641	Serviços de imagiologia de diagnóstico e dos lab. de análises clínicas	102,870	102,870	100,919	103,783								
0642	Transp. de emergência de doentes e serviços de emergência médica	-	-	-	-								

Fonte: INE, Índice de Preços no Consumidor.

(1) Classificação Europeia do Consumo Individual por Objetivo, versão 2

Quadro 2 (continuação) - Índice de preços no consumidor (IPC, Base - 2025) por Localização geográfica (Açores) e Consumo individual por objetivo por classes, grupos e subgrupos, Ano n, Mensal

2026

Código	Classes, Grupos e Subgrupos ECOICOP 2 (1)	Meses											
		jan	fev	mar	abr	mai	jun	jul	ago	set	out	nov	dez
07	Transportes	101,077	100,849	101,533	103,192								
071	Aquisição de veículos	101,319	101,368	101,343	101,216								
0711	Veículos automóveis	101,363	101,442	101,423	101,279								
0712	Motociclos	100,730	100,730	100,731	100,731								
0713	Bicicletas	98,177	94,139	93,215	95,197								
072	Utilização de equipamento para transporte pessoal	102,476	102,537	104,294	108,661								
0721	Piças e acessórios para equipamento para transp. pessoal	99,585	100,327	100,249	99,580								
0722	Combustível e lubrificantes para equipamento para transp. pessoal	102,161	101,419	104,076	109,984								
0723	Manutenção e reparação de equipamento para transp. pessoal	104,606	105,728	105,776	106,716								
0724	Outros serviços relacionados com o equipamento para transp. pessoal	91,599	92,229	98,639	117,138								
073	Serviços de transporte de passageiros	96,629	93,652	95,416	99,784								
0731	Transportes ferroviários de passageiros	-	-	-	-								
0732	Transportes rodoviários de passageiros	100,016	101,065	101,129	101,129								
0733	Transporte aéreo de passageiros	89,789	82,881	86,287	94,877								
0734	Transporte por mar e vias interiores navegáveis	-	-	-	-								
0735	Transportes combinados de passageiros	-	-	-	-								
074	Serviços de transporte de mercadorias	100,485	106,311	106,311	106,311								
0741	Serviços postais e de estafeta	100,485	106,311	106,311	106,311								
08	Informação e comunicação	98,847	99,001	98,955	98,564								
081	Equipamento de informação e comunicação	99,180	99,858	99,544	101,540								
0812	Equipamento telefónico da rede móvel	96,416	94,404	96,770	96,517								
0813	Equipamento informático	103,070	106,640	107,156	107,795								
0814	Equipamento para recepção, registo e reprodução de som e vídeo	96,214	95,278	93,136	96,636								
0815	Suportes de gravação não gravados	104,906	110,504	115,513	131,083								
083	Serviços de informação e comunicação	98,804	98,863	98,864	98,037								
0831	Serviços de comunicações fixas	100,000	100,000	100,000	100,000								
0832	Serviços de comunicações móveis	97,588	97,588	97,588	95,840								
0833	Serviços de acesso à Internet e serviços de cloud	83,661	85,061	86,327	86,327								
0834	Serviços de telecomunicações em pacote (bundle)	99,889	100,006	100,006	100,006								
0835	Reparação e aluguer de equipamento de informação	102,885	102,885	102,885	104,770								
0839	Outros serviços de informação e comunicação	100,876	100,876	100,876	100,876								
09	Lazer, recreação, desporto e cultura	99,171	101,086	99,029	100,381								
091	Bens duradouros para lazer e recreação	100,671	101,994	101,731	100,664								
0911	Equip. fotográfico e cinematográfico e instrumentos de ótica	100,671	101,994	101,731	100,664								
092	Outros bens para lazer e recreação	100,106	96,825	87,706	94,516								
0921	Jogos, brinquedos e artigos de lazer	103,029	100,601	89,962	97,663								
0922	Equipamento para desporto, campismo e recreação	77,434	67,677	70,167	70,167								
093	Produtos para jardinagem e animais de estimação	97,262	106,926	105,120	102,748								
0931	Produtos para jardinagem, plantas e flores	101,682	115,917	112,340	104,470								
0932	Animais de estimação e produtos correlacionados	95,355	103,042	102,003	102,008								
094	Serviços recreativos	101,599	101,876	101,834	102,013								
0945	Serviços de veterinária e outros serviços para animais de companhia	104,166	105,416	112,103	112,103								
0946	Serviços recreativos e desportivos	102,551	103,444	102,551	102,551								
0947	Jogos de azar	98,510	97,160	95,118	95,713								
095	Bens culturais	107,371	107,371	107,371	107,371								
0951	Instrumentos musicais	103,221	103,221	103,221	103,221								
0952	Meios audiovisuais	119,191	119,191	119,191	119,191								
096	Serviços culturais	98,591	97,645	101,431	105,471								
0961	Serviços prestados por cinemas, teatros e salas de concertos	98,591	97,645	101,431	105,471								
0962	Serviços prestados por museus, bibliotecas e locais de interesse cultural	-	-	-	-								
0963	Serviços fotográficos	-	-	-	-								
097	Jornais, livros e artigos de papelaria	100,418	98,800	97,708	97,923								
0971	Livros	99,828	99,532	99,829	100,137								
0972	Jornais e outras publicações periódicas	102,205	102,595	102,595	102,595								
0974	Artigos de papelaria e de desenho	100,544	95,616	91,557	91,714								
098	Férias organizadas	89,865	92,227	91,930	101,197								
0980	Férias organizadas	89,865	92,227	91,930	101,197								
10	Serviços de educação	102,646	102,646	102,646	102,646								
101	Educação pré-escolar e ensino básico (1.º e 2.º)	106,340	106,340	106,340	106,340								
1010	Educação pré-escolar e ensino básico (1.º e 2.º)	106,340	106,340	106,340	106,340								
102	Ensino básico (3.º ciclo) e secundário	102,698	102,698	102,698	102,698								
1020	Ensino básico (3.º ciclo) e secundário	102,698	102,698	102,698	102,698								
104	Ensino superior	100,000	100,000	100,000	100,000								
1040	Ensino superior	100,000	100,000	100,000	100,000								
105	Ensino não definível por níveis	-	-	-	-								
1050	Ensino não definível por níveis	-	-	-	-								
11	Restaurantes e serviços de alojamentos	98,731	99,393	101,279	104,857								
111	Serviços de restauração	104,329	105,223	105,630	105,493								
1111	Restaurantes, cafés e estabelecimentos similares	103,970	104,865	105,338	105,179								
1112	Cantinas, cafeterias e refeitórios	106,299	107,189	107,189	107,189								
112	Serviços de alojamento	81,851	81,833	88,031	102,447								
1120	Serviços de alojamento	81,851	81,833	88,031	102,447								
12	Serviços financeiros e de seguros	100,358	100,796	100,930	101,486								
121	Seguros	100,563	101,569	101,876	103,143								
1212	Seguros relacionados com a saúde	103,689	103,557	103,759	103,141								
1213	Seguros relacionados com habitações	100,325	100,434	101,194	103,077								
1214	Seguros relacionados com os transportes	99,025	101,281	101,413	103,570								
1219	Outros seguros	100,000	100,000	100,000	100,000								
122	Serviços financeiros	100,199	100,199	100,199	100,207								
1222	Encargos explícitos das entidades depositárias	100,199	100,199	100,199	100,207								
13	Serv. de higiene e cuid. pessoais, prof. social e bens e serv. diversos	102,153	102,925	103,109	103,320								
131	Cuidados pessoais	100,283	102,598	102,203	102,194								
1311	Aparelhos elétricos para cuidados pessoais	98,709	100,790	99,196	98,407								
1312	Outros aparelhos, artigos e produtos para cuidados pessoais	99,640	103,594	102,626	102,613								
1313	Salões de cabeleireiro e estabelecimentos de cuidados pessoais	100,847	101,942	101,984	101,984								
132	Outros artigos pessoais	105,065	104,132	105,051	105,887								
1321	Artigos de joalheria, bijuteria, ourivesaria e relojoaria	109,696	109,306	111,534	111,534								
1329	Outros artigos pessoais, n.e.	97,980	96,187	95,039	97,200								
133	Proteção social	104,455	104,455	104,455	104,455								
1330	Proteção social	104,455	104,455	104,455	104,455								
139	Outros serviços	100,831	100,831	101,598	101,635								
1390	Outros serviços	100,831	100,831	101,598	101,635								

Fonte: INE, Índice de Preços no Consumidor.

(1) Classificação Europeia do Consumo Individual por Objetivo, versão 2

Quadro 3 - Índice de preços no consumidor (Taxa de variação média dos últimos 12 meses - Base 2025 - %) por Localização geográfica (Açores) e Consumo individual por objetivo e Agregados especiais, Ano n e Ano n-1, Mensal

Classes ECOICOP 2 ⁽¹⁾	Anos	Meses											
		jan	fev	mar	abr	mai	jun	jul	ago	set	out	nov	dez
Produtos alimentares e bebidas não alcoólicas	2025	2,99	2,72	2,79	2,69	2,59	2,54	2,47	2,46	2,45	2,33	2,31	2,30
	2026	2,40	2,79	2,89	3,06								
Bebidas alcoólicas e tabaco	2025	3,89	4,39	4,30	4,01	3,82	3,52	3,06	2,47	1,91	1,29	0,83	0,45
	2026	-0,06	-0,56	-0,57	-0,50								
Vestuário e calçado	2025	-3,37	-2,89	-2,71	-2,80	-2,69	-2,33	-2,06	-2,24	-2,05	-1,94	-1,74	-1,50
	2026	-1,00	-1,14	-1,03	-0,55								
Habitação, água, eletricidade, gás e outros combustíveis	2025	2,48	3,06	3,63	4,05	4,35	4,49	4,56	4,68	4,77	4,89	5,06	5,18
	2026	4,67	4,09	3,52	3,10								
Acess. para o lar, equip. doméstico e manut. corrente da habitação	2025	-0,54	-0,54	-0,43	-0,29	-0,13	0,04	0,17	0,24	0,25	0,25	0,20	0,13
	2026	0,03	0,01	0,03	0,00								
Saúde	2025	4,03	4,02	4,14	4,21	4,25	4,24	4,25	4,26	4,24	4,18	4,17	4,14
	2026	4,10	4,08	3,74	3,50								
Transportes	2025	1,19	1,31	1,17	1,45	1,51	1,75	1,81	1,86	1,91	2,20	2,69	2,58
	2026	2,56	2,44	2,52	2,38								
Informação e comunicação	2025	2,73	2,56	2,33	1,91	1,38	1,01	0,62	0,29	-0,16	-0,79	-1,41	-2,04
	2026	-2,51	-2,59	-2,66	-2,55								
Lazer, recreação, desporto e cultura	2025	2,16	2,05	1,81	1,77	1,52	1,58	1,84	1,59	1,16	0,69	0,51	0,37
	2026	-0,09	-0,30	-0,21	-0,14								
Serviços de educação	2025	0,66	0,69	0,85	1,01	1,17	1,39	1,60	1,81	1,96	2,31	2,65	2,94
	2026	3,10	3,24	3,31	3,38								
Restaurantes e serviços de alojamento	2025	4,69	4,73	4,91	5,46	5,99	6,14	6,30	6,52	6,70	7,10	7,27	7,37
	2026	7,30	7,36	7,39	7,22								
Serviços financeiros e de seguros	2025	2,18	2,26	2,30	2,37	2,33	2,42	2,50	2,50	2,52	2,53	2,45	2,44
	2026	2,32	2,20	2,05	1,95								
Serviços de higiene e cuidados pessoais, proteção social e bens e serv. diversos	2025	-0,07	0,21	0,56	0,60	0,79	0,90	1,00	1,22	1,49	1,45	1,61	1,61
	2026	1,77	1,87	1,95	2,23								

Total e Agregados especiais	Anos	Meses											
		jan	fev	mar	abr	mai	jun	jul	ago	set	out	nov	dez
Total	2025	2,04	2,12	2,19	2,25	2,26	2,29	2,29	2,26	2,21	2,16	2,19	2,13
	2026	2,08	2,07	2,06	2,08								
Total exceto habitação	2025	1,98	2,05	2,13	2,19	2,20	2,23	2,23	2,20	2,15	2,10	2,13	2,08
	2026	2,02	2,01	2,00	2,02								
Total exceto produtos alimentares não transformados e energéticos	2025	2,22	2,27	2,27	2,28	2,24	2,25	2,22	2,12	1,98	1,85	1,75	1,59
	2026	1,55	1,53	1,58	1,60								
Total exceto produtos alimentares não transformados	2025	2,10	2,23	2,32	2,39	2,38	2,40	2,36	2,28	2,17	2,09	2,06	1,96
	2026	1,87	1,78	1,74	1,73								
Total exceto produtos energéticos	2025	2,15	2,14	2,14	2,14	2,13	2,15	2,15	2,12	2,05	1,95	1,92	1,83
	2026	1,82	1,88	1,94	1,99								
Produtos alimentares não transformados	2025	1,72	1,41	1,44	1,45	1,66	1,83	2,10	2,61	3,06	3,31	3,91	4,27
	2026	4,54	5,41	5,68	5,97								
Produtos alimentares transformados	2025	4,14	4,15	4,21	4,00	3,69	3,44	3,05	2,57	2,11	1,64	1,15	0,80
	2026	0,65	0,61	0,59	0,67								
Produtos energéticos	2025	0,35	1,29	2,28	2,95	3,27	3,33	3,27	3,28	3,44	3,97	4,69	5,15
	2026	4,67	3,89	3,15	2,92								
Bens	2025	1,11	1,24	1,41	1,40	1,40	1,41	1,39	1,36	1,34	1,28	1,34	1,35
	2026	1,33	1,33	1,32	1,44								
Serviços	2025	3,70	3,67	3,56	3,74	3,79	3,88	3,94	3,99	3,90	3,88	3,84	3,68
	2026	3,59	3,58	3,63	3,45								

Fonte: INE, Índice de Preços no Consumidor.

(1) Classificação Europeia do Consumo Individual por Objetivo, versão 2

Quadro 4 - Índice de preços no consumidor (Taxa de variação homóloga - Base 2025 - %) por Localização geográfica (Açores) e Consumo individual por objetivo e Agregados especiais, Ano n e Ano n-1, Mensal

Classes ECOICOP 2 ⁽¹⁾	Anos	Meses											
		jan	fev	mar	abr	mai	jun	jul	ago	set	out	nov	dez
		Produtos alimentares e bebidas não alcoólicas	2025	1,72	0,98	2,27	1,26	2,53	2,61	2,22	3,22	2,70	1,81
	2026	2,96	5,60	3,43	3,36								
Bebidas alcoólicas e tabaco	2025	4,89	5,25	1,12	0,20	-0,23	0,11	-0,38	-1,58	-1,32	-1,33	-0,81	-0,10
	2026	-1,25	-1,04	0,96	1,00								
Vestuário e calçado	2025	-4,58	0,73	-1,41	-4,15	-2,31	-1,11	-2,80	-2,91	1,06	-0,83	-0,45	0,62
	2026	1,98	-1,32	-0,10	1,33								
Habituação, água, eletricidade, gás e outros combustíveis	2025	6,60	7,08	7,04	6,57	5,19	3,87	3,72	4,33	3,97	4,41	4,88	4,59
	2026	0,69	0,25	0,27	1,56								
Acess. para o lar, equip. doméstico e manut. corrente da habitação	2025	0,26	0,00	-0,11	0,86	0,75	0,74	0,51	0,35	-0,44	-0,23	-0,49	-0,58
	2026	-0,91	-0,32	0,10	0,50								
Saúde	2025	3,82	3,47	5,09	4,71	4,48	4,02	4,28	4,26	4,05	3,86	3,85	3,75
	2026	3,40	3,29	1,06	1,93								
Transportes	2025	2,68	3,54	1,72	3,91	2,30	2,90	1,43	1,24	1,77	3,53	4,85	1,23
	2026	2,44	2,14	2,64	2,25								
Informação e comunicação	2025	3,51	-1,07	-1,46	-2,96	-2,98	-2,19	-1,80	-1,24	-2,61	-3,94	-3,92	-3,57
	2026	-2,35	-2,00	-2,34	-1,57								
Lazer, recreação, desporto e cultura	2025	4,39	2,85	-0,32	0,15	-0,45	1,08	1,36	-0,75	-1,35	-1,80	-0,11	-0,33
	2026	-1,24	0,23	0,74	1,09								
Serviços de educação	2025	1,71	1,87	2,69	2,69	2,69	2,69	2,69	2,69	2,13	4,44	4,44	4,44
	2026	3,70	3,54	3,54	3,54								
Restaurantes e serviços de alojamento	2025	6,70	5,93	6,78	8,65	9,74	7,32	6,64	6,20	7,09	8,40	7,65	7,36
	2026	5,89	6,72	7,22	6,59								
Serviços financeiros e de seguros	2025	2,41	2,61	2,91	2,88	2,03	3,08	2,80	2,35	2,63	2,44	1,31	1,84
	2026	1,03	1,21	1,07	1,68								
Serviços de higiene e cuidados pessoais, proteção social e bens e serv. diversos	2025	1,26	2,06	2,47	0,59	1,61	0,73	0,79	1,17	1,56	1,30	3,57	2,25
	2026	3,21	3,21	3,41	3,92								

Total e Agregados especiais	Anos	Meses											
		jan	fev	mar	abr	mai	jun	jul	ago	set	out	nov	dez
		Total	2025	2,58	2,58	2,19	2,16	2,11	2,08	1,73	1,95	1,78	1,85
	2026	1,90	2,42	2,14	2,39								
Total exceto habitação	2025	2,53	2,53	2,13	2,12	2,06	2,03	1,67	1,89	1,72	1,79	2,50	2,00
	2026	1,82	2,35	2,06	2,32								
Total exceto produtos alimentares não transformados e energéticos	2025	2,33	2,11	1,54	1,72	1,61	1,76	1,41	1,21	1,17	1,39	1,55	1,34
	2026	1,77	1,93	2,07	1,93								
Total exceto produtos alimentares não transformados	2025	2,78	2,77	2,24	2,24	1,89	1,89	1,55	1,48	1,37	1,68	1,97	1,71
	2026	1,65	1,66	1,83	2,10								
Total exceto produtos energéticos	2025	2,18	1,98	1,58	1,69	1,89	1,99	1,62	1,75	1,64	1,62	2,24	1,77
	2026	2,03	2,73	2,38	2,25								
Produtos alimentares não transformados	2025	2,02	1,91	2,42	1,95	4,30	4,33	3,75	6,58	5,86	4,23	8,46	5,49
	2026	5,18	12,24	5,73	5,44								
Produtos alimentares transformados	2025	2,71	1,88	2,02	0,70	0,81	1,13	0,71	0,02	-0,15	-0,27	-0,44	0,59
	2026	0,85	1,38	1,71	1,75								
Produtos energéticos	2025	6,37	8,62	8,72	7,11	4,17	2,81	2,55	3,46	3,00	4,29	5,75	5,18
	2026	0,76	-0,55	-0,12	4,23								
Bens	2025	1,58	2,04	1,66	0,79	1,19	1,14	0,97	1,47	1,19	0,72	1,85	1,65
	2026	1,35	1,99	1,53	2,26								
Serviços	2025	4,27	3,46	2,94	4,80	3,88	4,00	3,55	3,43	3,12	4,11	3,62	3,03
	2026	3,14	3,40	3,52	2,68								

Fonte: INE, Índice de Preços no Consumidor.

(1) Classificação Europeia do Consumo Individual por Objetivo, versão 2

Quadro 5 - Índice de preços no consumidor (Taxa de variação mensal - Base 2025 - %) por Localização geográfica (Açores) e Consumo individual por objetivo e Agregados especiais, Ano n e Ano n-1, Mensal

Classes ECOICOP 2 ⁽¹⁾	Anos	Meses											
		jan	fev	mar	abr	mai	jun	jul	ago	set	out	nov	dez
		Produtos alimentares e bebidas não alcoólicas	2025	1,65	-0,27	0,96	-0,20	-0,10	0,98	-0,72	1,09	-0,04	0,15
	2026	1,77	2,29	-1,11	-0,27								
Bebidas alcoólicas e tabaco	2025	1,97	-2,00	-1,06	-0,25	0,01	-0,06	1,08	-0,18	0,67	-0,28	0,06	-0,01
	2026	0,80	-1,79	0,93	-0,21								
Vestuário e calçado	2025	-15,37	-4,62	20,83	0,17	2,36	-0,74	-10,95	-8,78	23,00	1,38	0,39	-0,31
	2026	-14,23	-7,71	22,32	1,60								
Habituação, água, eletricidade, gás e outros combustíveis	2025	4,47	0,70	0,19	-0,16	-1,16	-0,62	-0,12	0,67	-0,15	0,51	0,47	-0,19
	2026	0,57	0,26	0,21	1,12								
Acess. para o lar, equip. doméstico e manut. corrente da habitação	2025	0,95	-0,41	-0,44	-0,05	0,09	0,07	-0,15	-0,12	-0,51	0,16	-0,04	-0,13
	2026	0,62	0,18	-0,02	0,35								
Saúde	2025	0,71	0,22	2,51	-0,22	0,03	0,00	0,19	0,04	0,19	0,00	0,02	0,03
	2026	0,37	0,12	0,30	0,63								
Transportes	2025	-1,92	0,06	0,18	2,03	-1,47	0,23	0,47	1,07	-1,26	0,81	-0,90	2,02
	2026	-0,75	-0,23	0,68	1,63								
Informação e comunicação	2025	-0,65	-0,21	0,30	-1,18	0,37	-0,08	0,16	0,19	-1,08	-1,57	-0,19	0,32
	2026	0,61	0,16	-0,05	-0,40								
Lazer, recreação, desporto e cultura	2025	0,21	0,44	-2,54	1,02	0,36	0,87	-0,31	0,54	0,42	-1,96	0,55	0,14
	2026	-0,70	1,93	-2,03	1,37								
Serviços de educação	2025	0,71	0,15	0,00	0,00	0,00	0,00	0,00	0,00	0,00	3,54	0,00	0,00
	2026	0,00	0,00	0,00	0,00								
Restaurantes e serviços de alojamento	2025	1,90	-0,11	1,42	4,15	3,16	2,67	0,51	1,40	-0,33	-3,81	-3,43	-0,08
	2026	0,50	0,67	1,90	3,53								
Serviços financeiros e de seguros	2025	0,77	0,26	0,28	-0,06	-0,27	0,80	-0,19	0,09	0,27	-0,03	-0,71	0,63
	2026	-0,03	0,44	0,13	0,55								
Serviços de higiene e cuidados pessoais, proteção social e bens e serv. diversos	2025	-0,17	0,75	-0,01	-0,29	0,40	0,23	-0,30	-0,29	0,12	0,53	1,87	-0,60
	2026	0,77	0,76	0,18	0,20								

Total e Agregados especiais	Anos	Meses											
		jan	fev	mar	abr	mai	jun	jul	ago	set	out	nov	dez
		Total	2025	-0,11	-0,25	1,23	0,59	-0,09	0,41	-0,55	0,25	0,60	0,00
	2026	-0,28	0,26	0,95	0,84								
Total exceto habitação	2025	-0,13	-0,27	1,25	0,60	-0,10	0,42	-0,57	0,24	0,60	0,00	-0,02	-0,02
	2026	-0,32	0,26	0,97	0,85								
Total exceto produtos alimentares não transformados e energéticos	2025	-1,06	-0,33	1,36	0,82	0,02	0,39	-0,51	-0,14	0,77	-0,05	-0,39	0,49
	2026	-0,64	-0,18	1,50	0,68								
Total exceto produtos alimentares não transformados	2025	-0,48	-0,19	1,30	0,67	-0,17	0,24	-0,48	0,03	0,65	-0,02	-0,27	0,43
	2026	-0,54	-0,19	1,48	0,94								
Total exceto produtos energéticos	2025	-0,60	-0,38	1,28	0,71	0,08	0,55	-0,58	0,12	0,70	-0,02	-0,09	0,00
	2026	-0,35	0,30	0,93	0,58								
Produtos alimentares não transformados	2025	3,36	-0,77	0,61	-0,20	0,63	1,94	-1,14	2,25	0,16	0,25	2,34	-3,85
	2026	3,06	5,89	-5,23	-0,48								
Produtos alimentares transformados	2025	0,83	-0,49	0,58	-0,21	-0,47	0,16	0,03	0,09	0,04	-0,03	0,12	-0,05
	2026	1,09	0,04	0,91	-0,18								
Produtos energéticos	2025	4,99	1,09	0,78	-0,59	-1,83	-1,03	-0,25	1,59	-0,44	0,22	0,79	-0,10
	2026	0,58	-0,23	1,22	3,74								
Bens	2025	0,11	-0,34	1,49	-0,17	0,02	0,13	-1,01	-0,07	1,30	0,16	0,80	-0,74
	2026	-0,18	0,29	1,04	0,54								
Serviços	2025	-0,60	-0,05	0,64	2,32	-0,33	1,03	0,48	0,94	-0,90	-0,33	-1,79	1,66
	2026	-0,49	0,20	0,77	1,48								

Fonte: INE, Índice de Preços no Consumidor.

(1) Classificação Europeia do Consumo Individual por Objetivo, versão 2

Quadro 6 - Índice de preços no consumidor (IPC, Base - 2025) por Localização geográfica (NUTS II) e Consumo individual por objetivo e Agregados especiais, Ano/Mês em referência

Abril de 2026

Classes ECOICOP 2 ⁽¹⁾	Nacional	Norte	Centro	Oeste e Vale do Tejo	Grande Lisboa	Península de Setúbal	Alentejo	Algarve	R. A. dos Açores	R. A. da Madeira
Produtos alimentares e bebidas não alcoólicas	103,193	103,068	103,298	103,531	103,217	103,104	103,175	103,259	102,778	103,883
Bebidas alcoólicas e tabaco	103,947	104,419	104,161	103,328	104,440	103,090	103,809	102,612	99,981	103,391
Vestuário e calçado	105,144	105,849	106,824	105,846	103,565	101,245	103,907	106,961	105,113	104,534
Habituação, água, eletricidade, gás e outros combustíveis	102,920	102,713	103,091	102,934	103,151	102,697	103,055	102,729	102,402	104,030
Acess. para o lar, equip. doméstico e manu. corrente da habitação	101,086	100,686	100,985	101,048	102,077	99,712	101,786	100,737	100,549	101,277
Saúde	102,270	101,872	102,569	102,137	102,182	102,385	102,009	103,751	102,102	103,720
Transportes	105,379	106,044	107,320	104,644	103,716	104,998	104,635	104,657	103,192	109,822
Informação e comunicação	98,322	97,827	98,322	97,799	98,848	98,997	98,304	98,801	98,564	98,789
Lazer, recreação, desporto e cultura	100,486	99,346	99,998	99,626	103,656	100,823	97,895	98,629	100,381	99,810
Serviços de educação	103,273	103,097	101,848	102,539	104,451	101,485	102,514	101,860	102,646	102,797
Restaurantes e serviços de alojamento	105,717	106,911	104,993	104,958	106,466	102,303	104,174	103,204	104,857	105,673
Serviços financeiros e de seguros	102,373	102,534	102,591	102,224	102,258	102,143	102,110	102,366	101,486	101,840
Serviços de higiene e cuidados pessoais, proteção social e bens e serv. diversos	104,114	103,933	104,227	104,774	105,366	102,176	102,317	102,733	103,320	103,714
	103,193	103,068	103,298	103,531	103,217	103,104	103,175	103,259	102,778	103,883

Total e Agregados especiais	Nacional	Norte	Centro	Oeste e Vale do Tejo	Grande Lisboa	Península de Setúbal	Alentejo	Algarve	R. A. dos Açores	R. A. da Madeira
Total	103,472	103,485	103,719	103,484	103,752	102,600	102,883	103,064	102,515	104,650
Total exceto habitação	103,434	103,443	103,715	103,464	103,724	102,461	102,840	103,019	102,473	104,628
Total exceto produtos alimentares não transformados e energéticos	102,584	102,487	102,607	102,561	103,137	101,740	101,902	102,093	102,183	103,771
Total exceto produtos alimentares não transformados	103,202	103,189	103,438	103,227	103,538	102,244	102,561	102,701	102,471	104,495
Total exceto produtos energéticos	102,929	102,873	102,990	102,881	103,394	102,168	102,312	102,556	102,250	103,998
Produtos alimentares não transformados	105,651	105,623	105,824	106,431	105,683	105,308	105,365	105,686	103,255	106,026
Produtos alimentares transformados	101,666	101,512	101,769	101,801	101,716	101,506	102,001	101,414	101,876	102,542
Produtos energéticos	111,848	112,159	113,000	112,917	111,019	110,969	111,308	110,372	105,639	113,734
Bens	103,595	103,624	104,292	103,800	103,463	102,695	103,211	103,513	102,345	104,120
Serviços	103,311	103,312	102,922	102,968	104,011	102,472	102,317	102,354	102,889	105,248

Fonte: INE, Índice de Preços no Consumidor.

(1) Classificação Europeia do Consumo Individual por Objetivo, versão 2

Quadro 7 - Índice de preços no consumidor (Taxa de variação média dos últimos 12 meses, Base - 2025) por Localização geográfica (NUTS II) e Consumo individual por objetivo e Agregados especiais, Ano/Mês em referência

Abril de 2026

Classes ECOICOP 2 ⁽¹⁾	Nacional	Norte	Centro	Oeste e Vale do Tejo	Grande Lisboa	Península de Setúbal	Alentejo	Algarve	R. A. dos Açores	R. A. da Madeira
Produtos alimentares e bebidas não alcoólicas	3,55	3,68	3,54	-	3,76	-	3,89	2,70	3,06	4,10
Bebidas alcoólicas e tabaco	2,03	1,80	2,51	-	2,09	-	3,12	1,54	-0,50	3,75
Vestuário e calçado	-1,58	-1,19	-2,44	-	-2,35	-	-1,19	-2,32	-0,55	-1,30
Habituação, água, eletricidade, gás e outros combustíveis	2,38	2,06	1,86	-	3,10	-	1,49	2,14	3,10	3,79
Acess. para o lar, equip. doméstico e manu. corrente da habitação	0,37	0,24	0,04	-	1,09	-	1,35	0,73	0,00	1,80
Saúde	2,88	2,66	2,78	-	3,01	-	2,80	2,66	3,50	4,30
Transportes	1,90	2,12	1,31	-	1,74	-	2,06	0,69	2,38	2,48
Informação e comunicação	-2,30	-2,52	-2,53	-	-1,82	-	-1,70	-1,47	-2,55	-0,56
Lazer, recreação, desporto e cultura	1,86	0,25	2,67	-	4,54	-	0,89	0,37	-0,14	-0,63
Serviços de educação	3,89	3,84	2,79	-	4,86	-	2,40	2,58	3,38	3,04
Restaurantes e serviços de alojamento	5,94	6,99	5,18	-	6,35	-	6,58	5,05	7,22	7,77
Serviços financeiros e de seguros	2,87	3,42	2,84	-	2,50	-	2,56	2,60	1,95	2,06
Serviços de higiene e cuidados pessoais, proteção social e bens e serv. diversos	2,75	3,32	2,48	-	3,58	-	0,54	-0,20	2,23	2,53

Total e Agregados especiais	Nacional	Norte	Centro	Oeste e Vale do Tejo	Grande Lisboa	Península de Setúbal	Alentejo	Algarve	R. A. dos Açores	R. A. da Madeira
Total	2,44	2,52	2,16	-	2,92	-	2,47	1,52	2,08	3,17
Total exceto habitação	2,32	2,40	2,08	-	2,78	-	2,41	1,35	2,02	3,04
Total exceto produtos alimentares não transformados e energéticos	2,14	2,15	1,82	-	2,75	-	2,21	1,01	1,60	2,74
Total exceto produtos alimentares não transformados	1,98	1,96	1,67	-	2,58	-	2,02	0,92	1,73	2,80
Total exceto produtos energéticos	2,61	2,73	2,33	-	3,10	-	2,66	1,63	1,99	3,13
Produtos alimentares não transformados	6,10	6,76	5,77	-	6,00	-	5,67	5,33	5,97	6,33
Produtos alimentares transformados	1,20	0,77	1,54	-	1,62	-	2,40	0,27	0,67	2,45
Produtos energéticos	0,53	0,32	0,69	-	0,25	-	0,39	0,36	2,92	3,65
Bens	1,49	1,45	1,52	-	1,62	-	1,90	1,12	1,44	2,25
Serviços	3,74	4,04	3,15	-	4,23	-	3,52	2,21	3,45	4,22

Fonte: INE, Índice de Preços no Consumidor.

(1) Classificação Europeia do Consumo Individual por Objetivo, versão 2

Quadro 8 - Índice de preços no consumidor (Taxa de variação homóloga, Base - 2025) por Localização geográfica (NUTS II) e Consumo individual por objetivo e Agregados especiais, Ano/Mês em referência

Abril de 2026

Classes ECOICOP 2 ⁽¹⁾	Nacional	Norte	Centro	Oeste e Vale do Tejo	Grande Lisboa	Península de Setúbal	Alentejo	Algarve	R. A. dos Açores	R. A. da Madeira
Produtos alimentares e bebidas não alcoólicas	4,41	4,48	4,41	4,40	4,55	4,27	3,91	4,60	3,36	4,41
Bebidas alcoólicas e tabaco	4,96	5,30	6,14	3,34	5,82	3,85	3,43	3,93	1,00	3,91
Vestuário e calçado	-1,15	-1,22	0,26	-0,29	-2,68	-2,44	-2,18	0,23	1,33	0,61
Habituação, água, eletricidade, gás e outros combustíveis	2,89	2,61	2,84	2,65	3,36	2,85	2,86	2,69	1,56	4,49
Acess. para o lar, equip. doméstico e manu. corrente da habitação	1,55	1,29	1,45	1,22	2,48	0,18	2,17	1,04	0,50	2,20
Saúde	2,45	1,93	3,00	2,27	2,32	2,64	2,38	4,11	1,93	3,61
Transportes	4,80	5,89	7,17	4,41	2,51	4,26	4,92	4,30	2,25	5,40
Informação e comunicação	-2,07	-2,59	-2,22	-2,38	-1,40	-1,92	-2,10	-1,44	-1,57	-1,01
Lazer, recreação, desporto e cultura	-0,55	-1,69	-2,01	-0,43	2,89	-0,26	-1,93	-2,69	1,09	-3,50
Serviços de educação	4,33	4,13	2,47	3,41	5,89	1,96	2,94	2,44	3,54	3,79
Restaurantes e serviços de alojamento	5,71	6,18	5,27	5,95	6,43	2,93	4,16	4,38	6,59	6,32
Serviços financeiros e de seguros	2,59	2,76	2,87	2,36	2,47	2,40	2,26	2,51	1,68	2,00
Serviços de higiene e cuidados pessoais, proteção social e bens e serv. diversos	4,57	4,35	4,46	5,56	6,30	2,42	2,30	2,22	3,92	3,61

Total e Agregados especiais	Nacional	Norte	Centro	Oeste e Vale do Tejo	Grande Lisboa	Península de Setúbal	Alentejo	Algarve	R. A. dos Açores	R. A. da Madeira
Total	3,35	3,37	3,58	3,22	3,67	2,67	2,76	3,01	2,39	3,71
Total exceto habitação	3,26	3,28	3,55	3,18	3,58	2,48	2,68	2,92	2,32	3,61
Total exceto produtos alimentares não transformados e energéticos	2,20	2,07	2,18	2,12	2,81	1,59	1,56	1,73	1,93	2,65
Total exceto produtos alimentares não transformados	2,83	2,79	3,05	2,82	3,23	2,09	2,23	2,34	2,10	3,45
Total exceto produtos energéticos	2,81	2,76	2,84	2,60	3,31	2,25	2,20	2,51	2,25	3,00
Produtos alimentares não transformados	7,45	7,67	7,43	7,63	7,66	6,90	6,77	7,55	5,44	6,16
Produtos alimentares transformados	2,40	2,31	2,70	2,25	2,56	2,22	1,92	2,32	1,75	3,34
Produtos energéticos	11,68	11,99	12,96	12,90	10,88	10,81	11,10	10,12	4,23	13,57
Bens	3,49	3,55	4,17	3,32	3,47	2,82	2,89	3,35	2,26	3,71
Serviços	3,16	3,14	2,75	3,06	3,83	2,46	2,54	2,46	2,68	3,67

Fonte: INE, Índice de Preços no Consumidor.

(1) Classificação Europeia do Consumo Individual por Objetivo, versão 2

Quadro 9 - Índice de preços no consumidor (Taxa de variação mensal, Base - 2025) por Localização geográfica (NUTS II) e Consumo individual por objetivo e Agregados especiais, Ano/Mês em referência

Abril de 2026

Classes ECOICOP 2 ⁽¹⁾	Nacional	Norte	Centro	Oeste e Vale do Tejo	Grande Lisboa	Península de Setúbal	Alentejo	Algarve	R. A. dos Açores	R. A. da Madeira
Produtos alimentares e bebidas não alcoólicas	0,91	0,81	0,77	1,03	0,95	1,33	0,71	1,61	-0,27	0,92
Bebidas alcoólicas e tabaco	0,98	1,24	0,69	-0,24	1,69	0,01	0,95	0,51	-0,21	1,88
Vestuário e calçado	1,67	2,13	2,44	2,35	1,27	-1,33	1,83	0,63	1,60	1,35
Habituação, água, eletricidade, gás e outros combustíveis	0,69	0,56	0,78	1,31	0,56	0,53	1,34	0,74	1,12	1,27
Acess. para o lar, equip. doméstico e manu. corrente da habitação	0,16	0,09	-0,05	-0,15	0,50	-0,08	0,29	0,39	0,35	0,03
Saúde	0,33	0,25	0,24	0,34	0,29	0,35	0,17	1,73	0,63	0,23
Transportes	2,59	2,75	2,91	2,02	2,19	1,78	1,55	1,92	1,63	10,33
Informação e comunicação	-0,69	-0,84	-0,61	-0,94	-0,85	0,57	-0,62	-0,76	-0,40	-1,50
Lazer, recreação, desporto e cultura	0,44	0,21	0,19	0,98	0,57	0,99	0,55	1,16	1,37	-1,29
Serviços de educação	0,10	0,37	0,00	0,00	0,00	0,00	0,00	-0,31	0,00	0,00
Restaurantes e serviços de alojamento	4,39	4,53	2,43	1,74	6,55	3,83	3,48	2,50	3,53	2,48
Serviços financeiros e de seguros	0,91	1,05	0,97	0,99	0,76	0,69	0,77	0,98	0,55	0,80
Serviços de higiene e cuidados pessoais, proteção social e bens e serv. diversos	0,36	0,37	0,80	0,26	0,19	0,27	0,40	0,02	0,20	0,52

Total e Agregados especiais	Nacional	Norte	Centro	Oeste e Vale do Tejo	Grande Lisboa	Península de Setúbal	Alentejo	Algarve	R. A. dos Açores	R. A. da Madeira
Total	1,35	1,33	1,16	1,13	1,62	1,11	1,15	1,25	0,84	2,60
Total exceto habitação	1,40	1,37	1,19	1,15	1,72	1,17	1,17	1,31	0,85	2,68
Total exceto produtos alimentares não transformados e energéticos	1,03	1,01	0,71	0,67	1,45	0,73	0,79	0,82	0,68	2,12
Total exceto produtos alimentares não transformados	1,32	1,34	1,11	1,01	1,63	0,96	1,11	1,12	0,94	2,63
Total exceto produtos energéticos	1,09	1,04	0,81	0,83	1,46	0,92	0,87	1,00	0,58	2,13
Produtos alimentares não transformados	1,64	1,25	1,65	2,84	1,57	2,47	1,56	2,22	-0,48	2,33
Produtos alimentares transformados	0,52	0,66	0,30	-0,05	0,74	0,37	0,36	0,96	-0,18	0,42
Produtos energéticos	5,11	5,11	5,32	5,50	4,67	4,63	5,02	4,62	3,74	9,01
Bens	1,22	1,24	1,41	1,24	1,11	1,05	1,10	1,40	0,54	1,64
Serviços	1,51	1,44	0,81	0,96	2,12	1,19	1,23	1,01	1,48	3,74

Fonte: INE, Índice de Preços no Consumidor.

(1) Classificação Europeia do Consumo Individual por Objetivo, versão 2

Quadro 10 - Estrutura de ponderação do IPC (Nacional, Açores), Ano n

Classes ECOICOP 2 ⁽¹⁾	Nacional	R. A. dos Açores
Produtos alimentares e bebidas não alcoólicas	224,0	228,2
Bebidas alcoólicas e tabaco	34,1	50,6
Vestuário e calçado	58,5	51,7
Habituação, água, eletricidade, gás e outros combustíveis	93,6	84,8
Acess. para o lar, equip. doméstico e manut. corrente da habitação	53,2	63,7
Saúde	71,2	65,5
Transportes	151,3	228,4
Informação e comunicação	30,8	36,3
Lazer, recreação, desporto e cultura	58,8	36,3
Serviços de educação	17,7	9,6
Restaurantes e serviços de alojamento	105,4	67,5
Serviços financeiros e de seguros	27,8	24,2
Serviços de higiene e cuidados pessoais, proteção social e bens e serv. diversos	73,6	53,3
Total	1000,0	1000,0

Fonte: INE, Índice de Preços no Consumidor.

(1) Classificação Europeia do Consumo Individual por Objetivo, versão 2

CONCEITOS PARA FINS ESTATÍSTICOS

Nova série IPC 2025=100

No início de 2026, iniciou-se uma nova série do Índice de Preços no Consumidor (IPC), com base 100 em 2025.

Importa referir que esta mudança do ano de base do IPC não resulta de alterações metodológicas ou de fontes, mas sim de uma alteração estrutural da classificação subjacente à divulgação dos índices detalhados.

Assim, o IPC português passou a ser divulgado na Classificação Europeia do Consumo Individual por Objetivo, versão 2 ([ECOICOP 2](#)). Esta nova classificação, utilizada por todos os países da União Europeia, é totalmente consistente com a versão mais recente da Classificação do Consumo Individual por Objetivo publicada pela divisão de estatísticas das Nações Unidas ([COICOP 2018](#)), e já utilizada noutras operações estatísticas, nomeadamente nas Contas Nacionais Portuguesas e no Inquérito às Despesas das Famílias.

Face à classificação utilizada até dezembro de 2025, destacam-se as seguintes alterações:

- Separação da Classe 12 em duas classes: Classe 12 - **Serviços financeiros e de seguros** (anteriormente classificada nos códigos 12.6 e 12.5) e Classe 13 - **Serviços de higiene e cuidados pessoais, proteção social e bens e serviços diversos** (essencialmente composta pelos restantes produtos da anterior Classe 12).
- Redistribuição de produtos entre as Classes 7, 8 e 9, destacando-se a transição dos Serviços postais da anterior Classe 8 (Comunicações) para a Classe 7 (**Transportes**) e a passagem do Equipamento informático e dos Serviços de streaming e aluguer de conteúdos audiovisuais, da antiga Classe 9 (Lazer, recreação e cultura) para a Classe 8. Esta última classe, anteriormente designada Comunicações e agora **Informação e comunicação**, é aquela em que se verificaram alterações de conteúdo mais relevantes.
- Reorganização dos níveis de detalhe mais finos, com uma estrutura que permite uma melhor diferenciação entre bens e serviços, e entre os diversos tipos de durabilidade dos bens (ver [tabela de conversão](#)).

No âmbito desta mudança de base, a totalidade da série longa do IPC foi recalculada, com informação desde 1991, garantindo a consistência temporal dos resultados na nova classificação. Refira-se que este recálculo não tem impacto nos apuramentos do IPC Total, tratando-se apenas de uma reorganização dos níveis mais finos à luz da nova classificação.

Finalmente, a nova série tem 2025 como ano de referência dos índices, que, no caso dos agregados especiais do IPC, resulta de um rebaseamento aritmético das séries apuradas na base anterior, mantendo-se as taxas de variação tal como apuradas na base 2012=100.

O índice de Preços no Consumidor (IPC) mede a evolução temporal dos preços de um conjunto de bens e serviços representativos da estrutura de despesa de consumo da população residente em Portugal. É importante ter presente que o IPC não é um indicador do nível de preços, mas antes um indicador da respetiva variação.

Para além da mudança do ano de referência do índice para 2025=100 e da classificação de referência do IPC, a publicação do Índice de Preços no Consumidor (IPC) tem subjacente a habitual atualização da estrutura de despesa e dos bens e serviços incluídos no cabaz feita no âmbito do processo de encadeamento anual dos índices.

A estrutura de ponderação do IPC, que tem subjacente o conceito de despesa monetária de consumo final das famílias, tem como principal referência os dados detalhados (finais de 2023 e preliminares de 2024) das Contas Nacionais Portuguesas (SEC 2010).

A utilização de informação de Contas Nacionais enquanto fonte primária permite incorporar, de forma sistemática, as alterações de preços e de quantidades dos bens e serviços adquiridos pelas famílias. Assegura ainda um elevado grau de coerência e

consistência com outras variáveis fundamentais para a análise económica. As Contas Nacionais são compiladas numa lógica de equilíbrio entre os recursos disponíveis de cada produto (produção interna e importações) e as respetivas utilizações (exportações e despesa interna).

Como o grau de detalhe de produtos incluídos no IPC é superior ao proporcionado pelas Contas Nacionais, para níveis mais desagregados da despesa é utilizada a informação proveniente da última edição do Inquérito às Despesas das Famílias (IDF) e dos Censos 2021, complementada com outras fontes de informação de natureza administrativa, bem como outros inquéritos realizados pelo INE. Esta informação permite igualmente a atualização dos bens e serviços que integram o cabaz do IPC.

Adicionalmente, e em consequência do acesso a informação de base mais rica e atualizada, nomeadamente obtida a partir de fontes administrativas, são de referir as alterações introduzidas na estrutura de ponderação e/ou amostras específicas dos seguintes bens e serviços: cigarros, eletricidade, gás natural, medicamentos e especialidades farmacêuticas, automóveis novos, telecomunicações, jornais e periódicos, jogos e apostas, seguros e serviços financeiros.

Para mais informações sobre a metodologia utilizada ver o documento metodológico.

TAXA DE VARIAÇÃO MÉDIA DOS ÚLTIMOS DOZE MESES

A variação média dos últimos doze meses compara o índice médio dos últimos doze meses com o dos doze meses imediatamente anteriores. Tal como uma média móvel, esta taxa é menos sensível a alterações esporádicas e não é afetada por flutuações sazonais.

No mês de dezembro, corresponde à taxa de inflação anual.

TAXA DE VARIAÇÃO HOMÓLOGA

A variação homóloga compara o índice do mês corrente com o do mesmo mês do ano anterior. Esta taxa, perante um padrão estável de sazonalidade, não é afetada por oscilações desta natureza podendo, no entanto, ser influenciada por efeitos específicos localizados nos meses comparados.

TAXA DE VARIAÇÃO MENSAL

A variação mensal compara índices entre dois meses consecutivos. Embora permita um acompanhamento corrente do andamento dos preços, é influenciada por efeitos sazonais e outros mais específicos localizados num (ou em ambos) dos meses comparados.

ÍNDICE DE INFLAÇÃO SUBJACENTE (TOTAL EXCETO PRODUTOS ALIMENTARES NÃO TRANSFORMADOS E ENERGÉTICOS)

O indicador de inflação subjacente é obtido do índice total excluindo os preços dos produtos alimentares não transformados e dos produtos energéticos. Pretende-se com estas exclusões eliminar algumas das componentes mais expostas a "choques" temporários.

Serviço Regional de Estatística dos Açores

Rua da Rocha, n.º 26 / Rua do Salinas, n.º 1

9700-169 Angra do Heroísmo



295 20 40 20



srea.azores.gov.pt



srea@azores.gov.pt



[@srea.azores](https://www.instagram.com/srea.azores)



[@srea_azores](https://www.x.com/srea_azores)

