



**Serviço Regional
de Estatística dos Açores**



**ESTATÍSTICAS DA SAÚDE
2005**

ESTATÍSTICAS DA SAÚDE

2005

- Esta publicação inclui, também, informação sobre os Estabelecimentos de Saúde Particulares e os Postos Médicos.

ESCLARECIMENTOS AOS UTILIZADORES

Para esclarecimentos sobre a informação apresentada, poderão os interessados contactar:

Dr^a Isabel Almeida

Divisão das Estatísticas Demográfico-Sociais e Censos

Largo Prior do Crato, nº 37

9700-157 Angra do Heroísmo

Telefone: 295 401 940 /6 Fax: 295 401 947

E-mail: isabel.almeida@ine.pt

ÍNDICE SISTEMÁTICO

Nota Introdutória	9
Sinais Convencionais.....	10
Notas Explicativas.....	11

Capítulo I

Hospitais

A) Número de Estabelecimentos

A.1 - Hospitais por distribuição geográfica.....	21
--	----

B) Equipamento

(Camas segundo o fim a que se destinam)

B.1 - No Hospital de Ponta Delgada	22
B.2 - No Hospital de Angra do Heroísmo.....	22
B.3 - No Hospital da Horta	23

(Número de camas praticado no internamento geral)

B.4 - No Hospital de Ponta Delgada	24
B.5 - No Hospital de Angra do Heroísmo.....	24
B.6 - No Hospital de Horta	25

(Serviços de Urgência e regime de funcionamento)

B.7 - No Hospital de Ponta Delgada	26
B.8 - No Hospital de Angra do Heroísmo.....	26
B.9 - No Hospital de Horta	27
B.10 - Salas de Operações, salas de partos e salas para trabalho de parto, por distribuição geográfica	28

(Outros equipamentos)

B.11 - No Hospital de Ponta Delgada	29
B.12 - No Hospital de Angra do Heroísmo.....	29
B.13 - No Hospital de Horta	30

C) Pessoal ao Serviço

Recursos Humanos nos Hospitais (Pessoal ao serviço, segundo o sexo)

C.1 - No Hospital de Ponta Delgada, Angra do Heroísmo e Horta	31
---	----

D) Acção Desenvolvida

(Movimento de internados)

D.1 - No Hospital de Ponta Delgada	32
D.2 - No Hospital de Angra do Heroísmo.....	33
D.3 - No Hospital da Horta.....	34

(Doentes saídos segundo a idade)

D.4 - No Hospital de Ponta Delgada	35
D.5 - No Hospital de Angra do Heroísmo.....	36
D.6 - No Hospital da Horta.....	37
D.7 - Números de partos ocorridos nos Hospitais, por distribuição geográfica.....	38

(Movimento de nascimentos segundo o sexo)

D.8 - No Hospital de Ponta Delgada	39
D.9 - No Hospital de Angra do Heroísmo.....	39
D.10 - No Hospital da Horta.....	40
D.11 - Doentes socorridos nos serviços de urgência, segundo o resultado da observação, por distribuição geográfica	41

(Número total de consultas efectuadas nos serviços de consulta externa por especialidades e segundo o sexo dos doentes)

D.12 - Nos Hospitais de Ponta Delgada, Angra do Heroísmo e Horta.....	42
D.13 - Número de operações e anestésias efectuadas, por distribuição geográfica ..	43

(Actos de serviços complementares de diagnóstico efectuados nos hospitais, por tipo de doentes)

D.14 - Nos Hospitais de Ponta Delgada, Angra do Heroísmo e Horta.....	44
---	----

Capítulo II

Centros de Saúde

A) Número de Estabelecimentos

B) Equipamento

A.B.1 - Número de estabelecimentos e equipamento, por distribuição geográfica..... 47

C) Pessoal ao Serviço

C.1 - Pessoal ao serviço nos Centros de Saúde e suas extensões, por
distribuição geográfica e sexo, segundo a profissão..... 48

C.2 a C.18 - Médicos, em serviço nos Centros de Saúde e suas extensões,
segundo o sexo e a actividade exercida 49

D) Acção Desenvolvida

D.1 - Movimento geral de doentes internados durante o ano nas unidades de
internamento dos Centros de Saúde, por distribuição geográfica 66

D.2 - Movimento dos doentes saídos durante o ano nas unidades de
internamento dos Centros de Saúde, segundo a idade e o sexo, por
distribuição geográfica 67

D.3 - Doentes socorridos nos serviço de atendimento de situações de urgência
(SAP / CATUS e outros), segundo o destino..... 68

D.4 - Actos complementares de diagnóstico e de terapêutica, efectuados nos
Centros de Saúde 69

D.5 - Consultas médicas, por especialidades / áreas, segundo o sexo 70

D.6 - Visitas domiciliárias desenvolvidas pelos Centros de Saúde, por
distribuição geográfica 71

Capítulo III

Estabelecimentos de Saúde Particulares - Casas de saúde e clínicas particulares -

A) Número de Estabelecimentos

A.1 - Estabelecimentos de saúde particulares, por distribuição geográfica	75
---	----

B) Equipamento

B.1 - Camas segundo o fim a que se destinam, nos estabelecimentos de saúde particulares	76
B.2 - Número de camas praticado no internamento geral dos estabelecimentos de saúde particulares, por valência / especialidade	77
B.3 - Salas de operações, salas de parto e salas de trabalho para parto, nos estabelecimentos de saúde particulares.....	78
B.4 - Outros equipamentos, nos estabelecimentos de saúde particulares	79

C) Pessoal ao Serviço

C.1 - Recursos Humanos nos Estabelecimentos de Saúde Particulares (Pessoal ao Serviço, segundo o sexo)	80
---	----

D) Acção Desenvolvida

D.1 - Movimento de internados, nos estabelecimentos de saúde particulares	81
D.2 - Doentes saídos segundo a idade, nos estabelecimentos de saúde particulares.....	82
D.3 - Número de partos ocorridos, nos estabelecimentos de saúde particulares	83
D.4 - Movimento de nascimentos, segundo o sexo, ocorridos nos estabelecimentos de saúde particulares	84
D.5 - Número total de consultas efectuadas nos serviços de consulta externa dos Estabelecimentos de Saúde Particulares, por especialidades e segundo o sexo dos doentes	85

D.6 - Número de operações e anestésias efectuadas, nos estabelecimentos de saúde particulares	86
D.7 - Actos de serviços complementares de diagnóstico e terapêutica, nos estabelecimentos de saúde particulares.....	87

Capítulo IV

P o s t o s M é d i c o s

A) Número de Estabelecimentos

A.1 - Postos Médicos, por distribuição geográfica, segundo a entidade a que pertencem	91
---	----

C) Pessoal ao Serviço

C.1 - Pessoal ao serviço, nos Postos Médicos, por distribuição geográfica e sexo, segundo a profissão.....	92
--	----

D) Acção Desenvolvida

D.1 - Acção desenvolvida nos Postos Médicos, segundo distribuição geográfica	93
--	----

Instrumentos de Notação

NOTA INTRODUTÓRIA

Com a edição anual da publicação “Estatísticas da Saúde” o **Serviço Regional de Estatística dos Açores** procura divulgar os aspectos de maior interesse na área da saúde. Os dados constantes na presente publicação referem-se ao ano de 2005, completando-se, assim, a disponibilização da informação relativa à última década, na Região Autónoma dos Açores.

Para obter as informações necessárias à elaboração das “Estatísticas da Saúde”, o SREA recorre a diversas fontes, nomeadamente hospitais distritais, centros de saúde, estabelecimentos de saúde particular e postos médicos. A recolha dos dados é feita através da Direcção Regional de Saúde, para uma maior garantia de controlo das respostas, que expede, no início de cada ano civil e para as entidades atrás referidas, o questionário do INE, solicitando o seu preenchimento com os dados referentes ao ano anterior. Depois da Direcção Regional de Saúde receber os questionários preenchidos remete-os ao SREA para tratamento e posterior divulgação da informação.

Devido ao elevado número de operações estatísticas que o SREA leva a cabo e à enorme quantidade de dados recolhidos, nem sempre é possível apresentar em publicação toda a informação tratada, pelo que existe, e existirá sempre, um conjunto de dados que, apesar de não serem publicados, se encontram disponíveis neste Serviço, podendo ser obtidos por qualquer pessoa ou entidade que deles necessitem, bastando para tal contactar este Serviço.

A todos quantos, directa ou indirectamente, contribuíram para que esta publicação pudesse ser editada, em especial para todos aqueles que forneceram a informação, vai o nosso muito obrigado.

Porque a qualidade do nosso trabalho depende, também, da apreciação crítica dos nossos leitores, agradecemos antecipadamente os comentários e sugestões que acharem por bem tecer sobre o conteúdo desta publicação, manifestando, desde já, inteira disponibilidade para prestar os esclarecimentos e informações necessárias sobre a mesma.

Novembro de 2006

*A reprodução dos dados
contidos nesta publicação
só é permitida com a
indicação da fonte.*

SINAIS CONVENCIONAIS

- Ocorrência do fenómeno
- Resultado nulo
- ... Confidencial
- x Resultado não disponível

SIGLAS

Nº	Número
%	Percentagem
H	Sexo masculino
M	Sexo feminino
R.A.A.	Região Autónoma dos Açores
S.R.E.A.	Serviço Regional de Estatística dos Açores

Nota : *Por razões de arredondamento, os totais podem não corresponder à soma das parcelas indicadas.*

NOTAS EXPLICATIVAS

Auto de verificação de óbito - Documento, em modelo aprovado pela Direcção-Geral da Saúde, a ser preenchido pela competente autoridade administrativa (ao abrigo do disposto no artigo 234º do *Código do Registo Civil*), em presença de duas testemunhas, no qual o autuante declare ter verificado o óbito e a existência ou inexistência de sinais de morte violenta ou de quaisquer suspeitas de crime. Este documento substitui (na impossibilidade absoluta de comparência de um médico) o certificado de óbito.

Bloco operatório - Serviço constituído por salas de operações e respectivos apoios, destinados à efectivação de operações cirúrgicas (com exclusão da pequena cirurgia), programadas e de urgência e exames que requeiram elevado nível de assepsia e / ou anestesia.

Causas de morte - Doenças, estados mórbidos ou lesões que produziram a morte ou que contribuíram para ela, ou as circunstâncias do acidente ou da violência que produziu essas lesões.

Centro de saúde - Estabelecimento de saúde oficial, integrado, polivalente e dinâmico, prestador de cuidados de saúde primários, que visa a promoção e a vigilância da saúde, a prevenção, o diagnóstico e o tratamento da doença, dirigindo-se globalmente a sua acção ao indivíduo, à família e à comunidade. Pode ser dotado de serviço de internamento.

Certificado de óbito - Certificado, da responsabilidade de um médico, para corroborar a declaração de um óbito ou de uma morte fetal, na repartição do registo civil, feito em impresso modelo da Direcção Geral da Saúde, nos termos dos artigos 233º a 236º do *Código do Registo Civil*. O certificado contém a certificação médica de causa de morte, que deve ser registada segundo o modelo internacional proposto pela Organização Mundial de Saúde e que consta do modelo adoptado por Portugal.

Consulta externa - Acto de assistência médica prestado a um doente, em princípio com marcação, num serviço de consulta externa, para observação, diagnóstico terapêutica e acompanhamento, assim como pequenos tratamentos cirúrgicos, endoscopias ou exames similares que não requeiram anestesia e / ou grandes cuidados de assepsia.

Consulta médica - Acto de assistência médica prestado a um doente num serviço de consulta externa ou estabelecimento de saúde sem internamento, podendo consistir em observação clínica, diagnóstico, prescrição ou verificação da evolução do consulente.

Demora média de internamento - Número médio de dias de internamento por doente num dado período de tempo.

Doenças - Estados do organismo em que existem alterações anatómicas ou perturbações funcionais que o afastam das condições normais. Estão referenciados na *Classificação Internacional de Doenças* (9ª revisão).

Foram utilizadas as seguintes listas (CID - 9):

- Lista de categorias a três algarismos.
- Lista básica para tabulação.
- Lista de 50 rubricas para mortalidade.

Ver regulamento e *Classificação das Doenças, Traumatismos e Causas de Morte da Organização Mundial da Saúde* (9ª revisão, 1975), edição do Instituto Nacional de Estatística.

Doenças de declaração (Notificação) obrigatória - Doenças constantes da lista anexa à portaria de 26 de Dezembro, com as alterações da Portaria nº 148/87, de 4 de Março e da Portaria nº 40/93, de 11 de Janeiro (estas últimas com efeitos a partir de 93-01-01). O conteúdo dessa lista, no período de referência deste volume, era o seguinte:

1. Cólera (001).
2. Febre tifóide e paratifóide (002).
3. Outras salmoneloses.
4. Shigelose (004).
5. Amebíase (006).
6. Tuberculose pulmonar (011).
7. Outras tuberculoses do aparelho respiratório (012).
8. Tuberculose das meninges e do sistema nervoso central (013).
9. *Tuberculose miliar* (018).
10. Peste (020).
11. Carbúnculo (022).
12. Brucelose (023).
13. Lepra (hanseníase) (030).
14. Difteria (032).
15. Tosse convulsa (033).
16. Escarlatina (034.1).
17. Infecção meningocócica (036) Exclui “Meningite meningocócica (036.0)”.
18. Meningite meningocócica (036.0).
19. Tétano (037) Exclui “Tétano neonatal (771.3)”.
20. Poliomielite aguda (045).
21. Sarampo (055).
22. Rubéola (056) Exclui “Rubéola congénita (771.0)”.
23. Febre amarela (060).
24. Hepatite por vírus A (070.0 e 070.1).
25. Hepatite por vírus B (070.2 e 070.3).
26. *Outras hepatites por vírus especificados* (070.4 e 070.5).
27. *Outras hepatites por vírus não especificados* (070.6 a 070.9).
28. Raiva (071).
29. Parotidite epidémica (072).
30. Tracoma (076).
31. Rickettsioses (080 a 083) Exclui “Febre escaro-nodular (082.1)”.
32. Febre escaro-nodular (082.1).
33. Sezonismo (malária) (084).
34. Leishmaníase (085).
35. Febre recorrente (087).
36. Sífilis precoce sintomática (091).
37. Sífilis precoce latente (092).
38. Infecções gonocócicas (098).
39. Cancro mole (099.0).
40. Linfogranuloma venéreo (099.1).
41. Leptospirose (100).
42. Equinococose (hidatidose) (122).
43. Triquiníase congénita (771.0).
44. Rubéola congénita (771.0).
45. Tétano neonatal (771.3).

As alterações introduzidas pela Portaria nº 40/93 de 11 de Janeiro, ou delas derivadas, surgem em itálico.

Duração da gravidez - Período de tempo, medido em semanas completas, que vai do primeiro dia do último período menstrual normal até à data do parto. Equivalente a “Idade gestacional”.

Estabelecimento de saúde - Serviço ou conjunto de serviços prestadores de cuidados de saúde dotados de uma direcção técnica e de uma administração própria, quer ocupem parte, um ou mais edifícios. São considerados os seguintes tipos:

Com internamento : Estabelecimento de saúde em que existem camas ou berços que podem ser regularmente ocupados pelos assistidos, para diagnóstico ou tratamento, pelo período igual ou superior a 24 horas.

Sem internamento : Estabelecimento de saúde em que os utentes utilizam, regularmente, os serviços para diagnóstico ou tratamento, sem ocupação de camas ou berços.

Estabelecimento hospitalar - Ver “Estabelecimento de saúde - com internamento”. (Hospitais e Centros de Saúde com internamento).

Extensões de Centro de saúde - Unidades periféricas dos centros de saúde, situadas em locais da sua área de influência, tendo em vista proporcionar aos utentes uma razoável proximidade dos cuidados de saúde.

Farmácias - Estabelecimentos de saúde pública que só podem funcionar mediante alvará passado pelo Instituto Nacional da Farmácia e do medicamento, apenas concedido a farmacêuticos em nome individual, ou a sociedades, se todos os sócios forem farmacêuticos. O exercício da sua actividade está devidamente regulamentado, competindo ao farmacêutico, ou aos seus directos colaboradores, sob a sua inteira responsabilidade, a função de preparar, controlar analiticamente, conservar e dispensar medicamentos ao público. Podem ter um ou mais postos de medicamentos (delegações).

Feto-morto - O produto da fecundação cuja morte se tenha verificado anteriormente à expulsão ou extracção completa relativamente ao corpo da mãe. Nesta publicação são considerados os fetos-mortos, independentemente da duração da gravidez.

Forma farmacêutica - Estado final que as substâncias activas apresentam depois de submetidas às operações farmacêuticas necessárias, a fim de facilitar a sua administração e obter o maior efeito terapêutico desejado.

Hospitais - Estabelecimentos de saúde dotados de capacidade de internamento e de meios de diagnóstico e de terapêutica onde se prestam cuidados de saúde diferenciados ou especializados, organizados e administrados com o objectivo de prestar à população assistência médica curativa e de reabilitação, competindo-lhes também colaborar na prevenção da doença, no ensino e na investigação científica.

Classificam-se consoante a capacidade de intervenção técnica, as áreas de patologia e a entidade administrativa, em hospitais centrais e distritais, em hospitais gerais ou especializados e em hospitais oficiais e particulares, respectivamente.

Hospitais centrais - Hospitais caracterizados por disporem de meios técnicos e humanos altamente diferenciados, prestando aos utentes serviços de elevada qualidade em medicina geral, em cirurgia geral e em obstetrícia.

Hospitais distritais - Hospitais que abrangem um distrito ou parte dele, caracterizados por, em regra, possuírem internamento em valências básicas, podendo ter, quando se justifique, intermédias e diferenciadas e só excepcionalmente altamente diferenciadas. São dotados de serviço de urgência, consulta externa, meios complementares de diagnóstico e, quando se justifique, meios complementares de terapêutica.

Hospitais especializados - Hospitais em que predomina, maioritariamente, o número de camas adstritas a uma especialidade / valência ou que presta assistência a utentes de um determinado grupo de idade. São discriminados os seguintes: psiquiátricos, maternidades, pediátricos, ortopédicos e outros.

Hospitais gerais - Hospitais que asseguram a qualquer utente uma vasta gama de serviços especializados em diversas patologias.

Hospitais oficiais - Hospitais administrados pelo Estado.

Hospitais particulares - Hospitais administrados por entidades particulares, com ou sem fins lucrativos.

Idade - Número de dias, semanas, meses ou anos completos decorridos desde o momento do nascimento até às 0 horas da data de referência.

Idade gestacional - Período de semanas completas decorridas desde o primeiro dia do último período menstrual normal até ao dia de nascimento. Equivalente a “Duração da gravidez”.

Inscritos em serviços de saúde - Indivíduos assistidos em serviços de saúde (consulta ou tratamento) e em relação aos quais se procedeu a um acto administrativo de que resulta o preenchimento de uma ficha ou a organização de um processo.

Internados em estabelecimento de saúde - Indivíduos, adultos ou crianças, admitidos num estabelecimento de saúde com internamento, que ocupam cama ou berço (de neonatologia ou pediatria), para diagnóstico ou tratamento, por período igual ou superior a 24 horas.

Local de residência - O local de residência habitual, ou seja, o local em que os indivíduos tenham vivido a maior parte do tempo.

Local do facto - O local onde se verificou a ocorrência (falecimento, parto, etc.).

Lotação oficial de camas de internamento - Número de camas ou berços de neonatologia e pediatria inventariados a um serviço de saúde com internamento, no momento a que se referem os dados estatísticos.

Medicamento - Toda a substância ou composição que possua propriedades curativas ou preventivas das doenças e dos seus sintomas, do homem ou do animal, com vista a estabelecer um diagnóstico médico ou a restaurar, corrigir ou modificar as suas funções orgânicas.

Mortalidade fetal tardia - Fetos-mortos com 28 e mais semanas de gestação.

Mortalidade infantil - Óbitos com menos de 1 ano de vida.

Mortalidade materna - Óbitos devidos a complicações da gravidez, do parto e do puerpério.

Mortalidade neonatal - Óbitos com menos de 28 dias de vida.

Mortalidade perinatal - Nados-vivos falecidos com menos de 7 dias de vida, mais fetos- - mortos, pesando 500 ou 1000 e mais gramas ou, se o peso é desconhecido, com idade gestacional correspondente (22 a 28 semanas).

Nado-vivo - O produto da fecundação que após a expulsão ou extracção completa do corpo materno, e independentemente da duração da gravidez, respira ou manifesta quaisquer outros sinais de vida, tais como pulsações do coração ou do cordão umbilical ou contracções efectivas de qualquer músculo sujeito à acção da vontade, quer o cordão umbilical tenha sido cortado ou não e quer a placenta seja ou não retida.

Nascimentos - Total de nados-vivos e fetos-mortos.

Naturalidade - A circunstância, o território ou o país de nascimento.

Natureza do parto - Classificação dos partos em relação ao número de nascimentos.

Óbito - Desaparecimento permanente de qualquer sinal de vida em qualquer momento, após o nascimento com vida.

Óbito fetal - Morte de um produto de fecundação antes da expulsão ou extracção completa do corpo da mãe, independentemente da duração da gravidez. Indica o óbito a circunstância do feto, depois de separado, não respirar nem manifestar quaisquer outros sinais de vida, tais como pulsações do coração ou do cordão umbilical ou contracções efectivas de qualquer músculo sujeito à acção da vontade, quer o cordão umbilical tenha sido cortado ou não e que a placenta esteja ou não retida.

Ordem de nascimento (total de nascimentos) - Número de filhos (nados-vivos e fetos-mortos com 22 ou mais semanas de gestação) anteriores mais um.

Parto - Expulsão ou extracção completa do corpo materno, independentemente da duração da gravidez, de um produto da fecundação.

Continua a verificar-se uma discrepância entre o número de partos obtidos através das conservatórias do registo civil e o número daqueles que ocorrem em estabelecimentos de saúde. Tal facto dever-se-à atribuir à tendência, já verificada, da prestação de declarações incorrectas nas conservatórias, relativamente aos locais de nascimento. Resulta daqui que um elevado número de partos ocorridos em estabelecimentos de saúde são apurados como ocorridos no domicílio das parturientes.

Parto com assistência especializada - Parto realizado com assistência de médico e / ou enfermeira com especialidade em saúde materna e obstetrícia e / ou parteira.

Parto com assistência não especializada - Parto realizado com assistência de enfermeira não especializada ou outra.

Pessoal ao serviço - Pessoal que em 31 de Dezembro do ano considerado participou na actividade do estabelecimento de saúde, independentemente do vínculo que tenha.

Posto médico - Estabelecimento de saúde sem internamento, desprovido de fins lucrativos e gerido por entidades oficiais e particulares, dotado de recursos humanos e técnicos susceptíveis de executarem actos médicos com fins curativos.

Posto de medicamentos - Estabelecimentos dependentes de uma farmácia isolada que lhes serve de sede, cujo farmacêutico proprietário requer a sua instalação, responsabilizando-se pelo seu funcionamento. Tem condições especiais de instalação e funcionamento, devidamente regulamentadas, só podendo abrir depois de averbada a autorização no alvará da farmácia a que pertencem.

Serviço ambulatorio - Constitui um serviço dos centros de saúde destinado à prestação de cuidados globais, personalizados, de saúde, assegurando-os aos utentes desde a gestação até à morte.

Serviço complementar de diagnóstico - Conjunto especializado de meios que, realizando exames e testes diversos, fornecem resultados necessários à elaboração ou aprofundamento do diagnóstico clínico.

Serviço complementar de terapêutica - Conjunto especializado de recursos destinados a prestar cuidados especializados após diagnóstico.

Serviço de atendimento permanente - Constitui um serviço dos centros de saúde destinado ao atendimento, na área dos cuidados de saúde primários, dos utentes em situação de urgência e à caracterização das situações que tenham de ser encaminhadas para os cuidados diferenciados de saúde.

Os centros de saúde dispõem de outros serviços com carácter de urgência, nomeadamente os CATUS (Centros de Atendimento e Tratamento das Unidades de Saúde).

Serviço de consulta externa - Divisão funcional de estabelecimento de saúde com internamento e que admite doentes vindos do exterior em dia e hora certa.

Serviço de saúde com internamento - Serviço dotado de camas ou berços de neonatologia ou pediatria, funcionando como unidade autónoma, dispondo de direcção e equipa de enfermagem específicas e podendo constituir um centro de custos individualizado.

Serviço de urgência - Unidade orgânica de um estabelecimento de saúde com internamento para tratamento de grandes e pequenos acidentes, emergências médicas, cirurgias, de pediatria e obstetrícia, a doentes vindos do exterior, a qualquer hora do dia ou da noite.

Serviço domiciliário de saúde - Prestações de cuidados de saúde e complementares assegurados em casa das pessoas doentes ou inválidas e cujo estado não exige que sejam tratadas em estabelecimento de saúde.

Serviço hospitalar - Unidade orgânica funcionando autonomamente e dispondo de direcção técnica específica, podendo constituir um centro de custos.

Tratamento - Acto terapêutico realizado no doente por um profissional de saúde.

Vitalidade do parto - Classificação dos partos em relação à mortalidade fetal, considerando os seguintes casos: só com nados-vivos; com nados-vivos e fetos-mortos; só com fetos-mortos.

QUADROS DE APURAMENTO

Capítulo I

=====



Hospitais

A – Número de Estabelecimentos

B – Equipamentos

C – Pessoal ao Serviço

D – Acção Desenvolvida

CAPÍTULO I - HOSPITAIS

A) Número de Estabelecimentos

A. 1 Hospitais (a), por distribuição geográfica

Anos	1995	1996	1997	1998	1999	2000	2001	2002	2003	2004	2005
Ilhas/Concelhos											
TOTAL	3	3	3	3	3	3	3	3	3	3	3
SÃO MIGUEL											
Ponta Delgada	1	1	1	1	1	1	1	1	1	1	1
TERCEIRA											
Angra do Heroísmo	1	1	1	1	1	1	1	1	1	1	1
FAIAL											
Horta	1	1	1	1	1	1	1	1	1	1	1

(a) São todos hospitais distritais e de modalidade geral.

B) EQUIPAMENTO

B.1 Camas segundo o fim a que se destinam, no hospital de Ponta Delgada

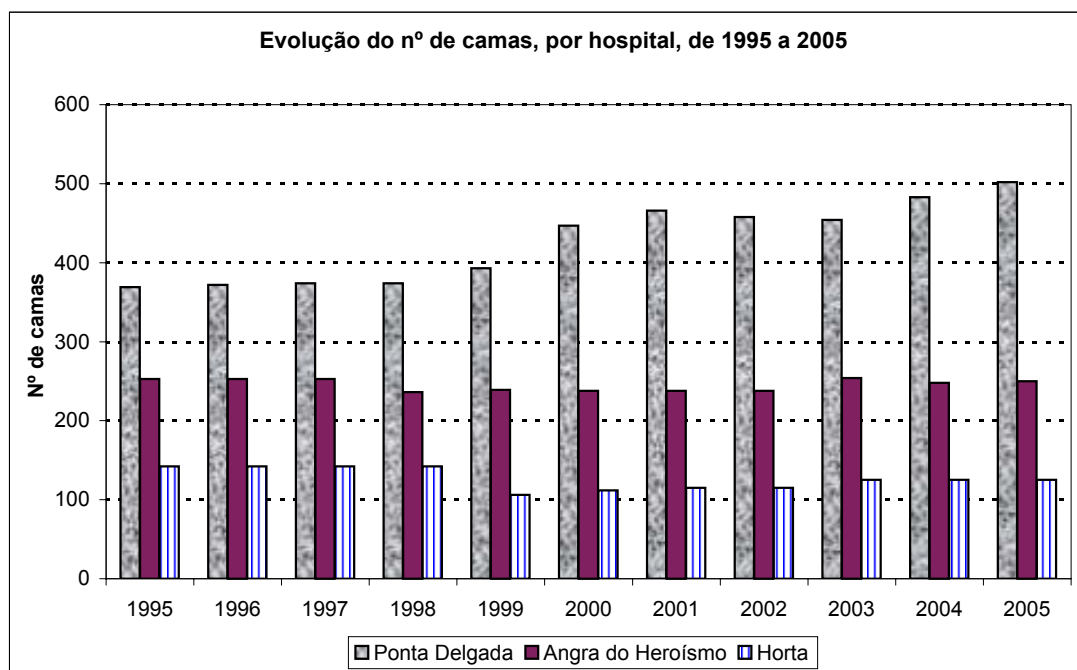
Anos	1995	1996	1997	1998	1999	2000	2001	2002	2003	2004	2005
Designação											
Total	369	372	374	374	393	447	466	458	454	483	502
(a partir de 1999 esta informação é referente à lotação praticada)											
Do internamento											
Lotação											
Oficial	330	330	330	330	x	x	x	x	x	x	x
Praticada	304	313	314	318	321	359	369	369	369	369	390
Dos serviços de urgência	10	10	10	10	10	14	15	14	14	14	14
Para recobro de operados	6	5	6	6	6	15	12	11	11	11	11
Para cuidados intensivos	5	5	6	6	6	-	-	-	-	-	-
Outros (diálise, berçário, hospital de dia, etc)	18	22	22	22	50	59	70	64	60	89	87

B.2 Camas segundo o fim a que se destinam, no hospital de Angra do Heroísmo

Anos	1995	1996	1997	1998	1999	2000	2001	2002	2003	2004	2005
Designação											
Total	253	253	253	236	239	238	238	238	254	248	250
(a partir de 1999 esta informação é referente à lotação praticada)											
Do internamento											
Lotação											
Oficial	237	237	237	220	x	x	x	x	x	x	x
Praticada	208	206	206	212	221	220	220	220	236	230	230
Dos serviços de urgência	5	5	5	5	5	5	5	5	5	5	5
Para recobro de operados	6	6	6	6	6	6	6	6	6	6	8
Para cuidados intensivos	5	5	5	5	-	-	-	-	-	-	-
Outros (diálise, berçário, hospital de dia, etc)	-	-	-	-	7	7	7	7	7	7	7

B.3 Camas segundo o fim a que se destinam, no hospital da Horta

Designação	Anos	1995	1996	1997	1998	1999	2000	2001	2002	2003	2004	2005
Total (a partir de 1999 esta informação é referente à lotação praticada)		142	142	142	142	106	112	115	115	125	125	125
Do internamento												
Lotação												
Oficial		132	132	132	132	x	x	x	x	x	x	x
Praticada		97	97	100	94	96	96	96	96	100	100	100
Dos serviços de urgência		3	3	3	3	3	3	3	3	3	3	3
Para recobro de operados		2	2	2	2	2	2	5	5	5	5	5
Para cuidados intensivos		-	-	-	-	-	-	-	-	-	-	-
Outros (diálise, berçário, hospital d de dia, etc)		5	5	5	5	5	11	11	11	17	17	17



B. 4 Número de camas das enfermarias, praticado no internamento geral do hospital de Ponta Delgada, segundo a valência / especialidade

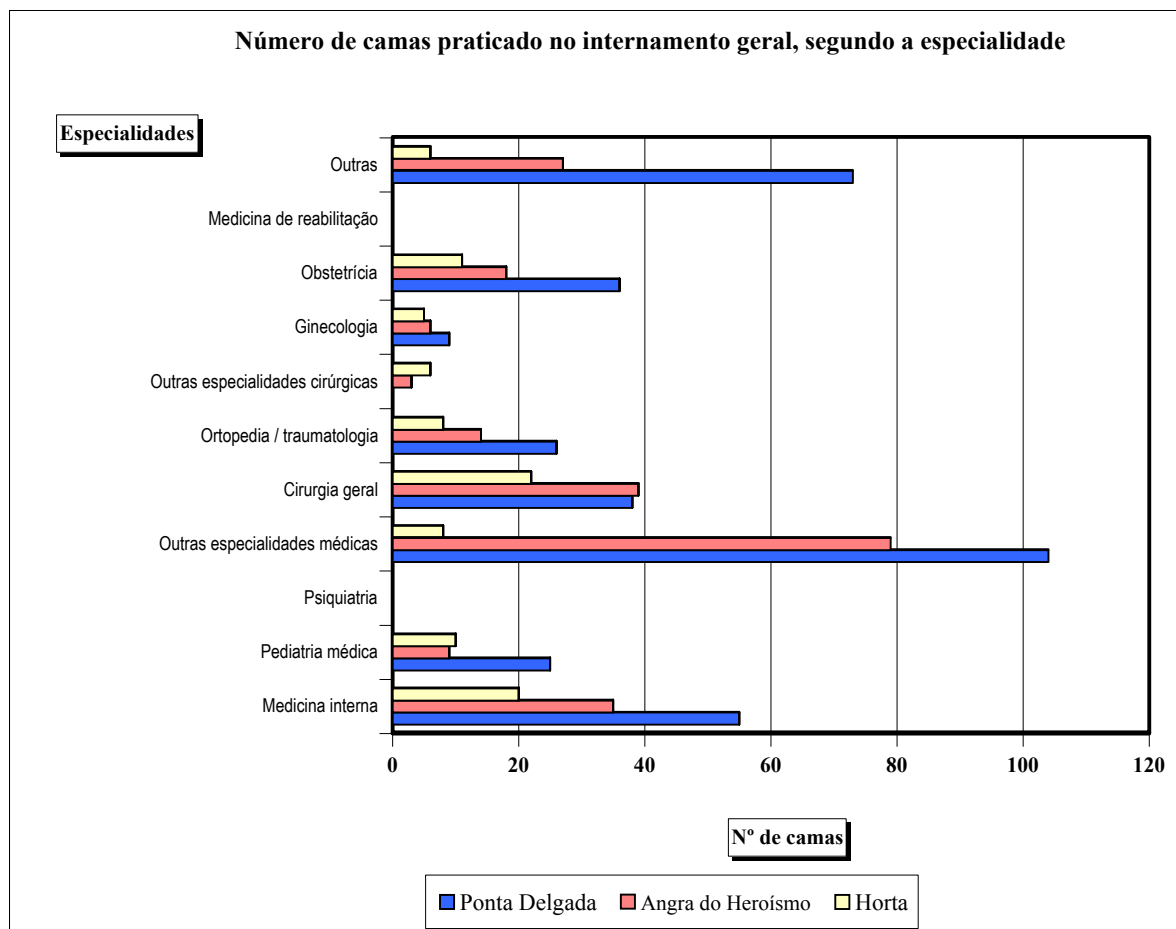
Designação	Anos	1995	1996	1997	1998	1999	2000	2001	2002	2003	2004	2005
Total		324	340	342	348	291	335	345	345	345	345	366
Medicina interna		36	29	29	29	29	36	33	36	36	36	55
Pediatria médica		20	20	20	20	25	25	25	25	25	25	25
Psiquiatria		-	-	-	-	-	-	-	-	-	-	-
Outras especialidades médicas		95	109	110	112	86	104	107	104	104	104	104
Cirurgia geral		35	35	35	35	35	34	38	38	38	38	38
Ortopedia / traumatologia		22	22	22	21	21	26	26	26	26	26	26
Outras especialidades cirúrgicas		59	61	61	61	55	69	71	71	71	-	-
Ginecologia		6	6	6	6	6	6	9	9	9	9	9
Obstetrícia		31	31	31	34	34	35	36	36	36	36	36
Medicina de reabilitação		-	-	-	-	-	-	-	-	-	-	-
Outras		20	27	28	30	-	-	-	-	-	71	73

B. 5 Número de camas das enfermarias, praticado no internamento geral do hospital de Angra do Heroísmo, segundo a valência / especialidade

Designação	Anos	1995	1996	1997	1998	1999	2000	2001	2002	2003	2004	2005
Total		208	206	206	212	221	220	220	220	236	230	230
Medicina interna		60	60	38	60	60	60	60	60	60	35	35
Pediatria médica		15	15	15	12	12	9	9	9	9	9	9
Psiquiatria		-	-	-	-	-	-	-	-	-	-	-
Outras especialidades médicas		28	28	50	28	48	50	50	50	50	79	79
Cirurgia geral		36	36	36	45	45	45	45	45	49	39	39
Ortopedia / traumatologia		15	15	15	17	17	17	17	17	17	14	14
Outras especialidades cirúrgicas		15	15	15	15	15	15	15	15	27	3	3
Ginecologia		6	6	6	6	6	6	6	6	6	6	6
Obstetrícia		20	18	18	18	18	18	18	18	18	18	18
Medicina de reabilitação		-	-	-	-	-	-	-	-	-	-	-
Outras		13	13	13	11	-	-	-	-	-	27	27

B.6 Número de camas das enfermarias, praticado no internamento geral do hospital da Horta segundo a valência / especialidade

Designação	Anos	1995	1996	1997	1998	1999	2000	2001	2002	2003	2004	2005
Total		97	97	100	94	96	96	96	96	96	96	96
Medicina interna		28	28	28	28	20	20	20	20	20	20	20
Pediatria médica		10	10	10	10	10	10	10	10	10	10	10
Psiquiatria		-	-	-	-	-	-	-	-	-	-	-
Outras especialidades médicas		14	14	14	14	8	8	8	8	8	8	8
Cirurgia geral		28	28	31	31	22	22	22	22	22	22	22
Ortopedia / traumatologia		-	-	-	-	8	8	8	8	8	8	8
Outras especialidades cirúrgicas		-	-	-	-	12	12	12	12	12	6	6
Ginecologia		-	-	-	-	5	5	5	5	5	5	5
Obstetrícia		11	11	11	11	11	11	11	11	11	11	11
Medicina de reabilitação		-	-	-	-	-	-	-	-	-	-	-
Outras		6	6	6	-	-	-	-	-	-	6	6



B.7 Serviços de urgência e regime de funcionamento, no hospital de Ponta Delgada

Regime de funcionamento	Anos	1995	1996	1997	1998	1999	2000	2001	2002	2003	2004	2005
Com cobertura médica permanente	
Funcionamento permanente com médico só em parte												
até 12 horas		-	-	-	-	-	-	-	-	-	-	-
12 ou mais horas		-	-	-	-	-	-	-	-	-	-	-
Funcionamento permanente com médico a chamar quando necessário		-	-	-	-	-	-	-	-	-	-	-
Funcionamento eventual em casos de emergência		-	-	-	-	-	-	-	-	-	-	-

B.8 Serviços de urgência e regime de funcionamento, no hospital de Angra do Heroísmo

Regime de funcionamento	Anos	1995	1996	1997	1998	1999	2000	2001	2002	2003	2004	2005
Com cobertura médica permanente	
Funcionamento permanente com médico só em parte												
até 12 horas		-	-	-	-	-	-	-	-	-	-	-
12 ou mais horas		-	-	-	-	-	-	-	-	-	-	-
Funcionamento permanente com médico a chamar quando necessário		-	-	-	-	-	-	-	-	-	-	-
Funcionamento eventual em casos de emergência		-	-	-	-	-	-	-	-	-	-	-

B.9 Serviços de urgência e regime de funcionamento, no hospital da Horta

Anos	1995	1996	1997	1998	1999	2000	2001	2002	2003	2004	2005
Regime de funcionamento											
Com cobertura médica permanente
Funcionamento permanente com médico só em parte											
até 12 horas	-	-	-	-	-	-	-	-	-	-	-
12 ou mais horas	-	-	-	-	-	-	-	-	-	-	-
Funcionamento permanente com médico a chamar quando necessário	-	-	-	-	-	-	-	-	-	-	-
Funcionamento eventual em casos de emergência	-	-	-	-	-	-	-	-	-	-	-

B. 10 Salas de operações, salas de partos e salas para trabalho de parto, por Hospita

Designação, por distribuição geográfica	Anos	1995	1996	1997	1998	1999	2000	2001	2002	2003	2004	2005
Ponta Delgada		9	9	9	13	6	13	13	13	13	13	13
Salas de operação (incluídas ou não em bloco operatório)		7	7	7	7	3	8	8	8	8	8	8
Salas de Parto		1	1	1	3	3	2	2	2	3	2	2
Salas para trabalho de parto		1	1	1	3	-	3	3	3	2	3	3
Angra do Heroísmo		8	8	8	9	9	9	9	9	9	9	9
Salas de operação (incluídas ou não em bloco operatório)		5	5	5	6	6	6	6	6	6	6	6
Salas de Parto		1	1	1	1	1	1	1	1	1	1	1
Salas para trabalho de parto		2	2	2	2	2	2	2	2	2	2	2
Horta		4	4	4	4	4	4	4	4	4	4	4
Salas de operação (incluídas ou não em bloco operatório)		2	2	2	2	2	2	2	2	2	2	2
Salas de Parto		1	1	1	1	1	1	1	1	1	1	1
Salas para trabalho de parto		1	1	1	1	1	1	1	1	1	1	1

B.11 Outros equipamentos, no hospital de Ponta Delgada

Designação	Anos	1995	1996	1997	1998	1999	2000	2001	2002	2003	2004	2005
Laboratório de análises clínicas	
Laboratório de anatomia patológica	
Radiologia	
Radioterapia		-	.	.	.	-	-	-	-	-	-	-
Medicina de reabilitação	
Serviços de sangue	
Serviços domiciliários		-	-	-	-	-	-	-	-	-	-	-
Serviço social	
Outros (a)	

(a) Endoscopia, electrocardiologia, electroencefalografia, etc.

B.12 Outros equipamentos, no hospital de Angra do Heroísmo

Designação	Anos	1995	1996	1997	1998	1999	2000	2001	2002	2003	2004	2005
Laboratório de análises clínicas	
Laboratório de anatomia patológica	
Radiologia	
Radioterapia		.	-	-	-	-	-	-	-	-	-	-
Medicina de reabilitação	
Serviços de sangue	
Serviços domiciliários		-	-	-	-	-	-	-	-	-	-	-
Serviço social	
Outros (a)	

(a) Endoscopia, electrocardiologia, electroencefalografia, etc.

B.13 Outros equipamentos, no hospital da Horta

Designação	Anos	1995	1996	1997	1998	1999	2000	2001	2002	2003	2004	2005
Laboratório de análises clínicas		•	•	•	•	•	•	•	•	•	•	•
Laboratório de anatomia patológica		-	-	-	-	-	-	-	-	-	-	-
Radiologia		•	•	•	•	•	•	•	•	•	•	•
Radioterapia		-	-	-	-	-	-	-	-	-	-	-
Medicina de reabilitação		•	•	•	•	•	•	•	•	•	•	•
Serviços de sangue		•	•	•	•	•	•	•	•	•	•	•
Serviços domiciliários		-	-	-	-	-	-	-	-	-	-	-
Serviço social		-	•	•	•	•	•	•	•	•	•	•
Outros (a)		•	•	•	•	•	•	•	•	•	•	•

(a) Endoscopia, electrocardiologia, electroencefalografia, etc.

C) PESSOAL AO SERVIÇO

C.1 Recursos Humanos nos Hospitais (Pessoal ao Serviço, segundo o sexo)

2005

Profissões	Ponta Delgada			Angra do Heroísmo			Horta		
	HM	H	M	HM	H	M	HM	H	M
Total geral	1390	379	1011	783	207	576	455	113	342
Pessoal técnico superior	264	132	132	136	67	69	56	29	27
Pessoal médico (total)	217	125	92	115	61	54	47	26	21
Pessoal médico, por especialidade	132	84	48	63	37	26	27	18	9
Internato complementar	59	28	31	47	20	27	19	8	11
Internato geral	26	13	13	5	4	1	1	-	1
Outro pessoal médico	-	-	-	-	-	-	-	-	-
Pessoal técnico superior de saúde	23	3	20	9	1	8	3	1	2
Ramo de farmácia	10	-	10	3	-	3	2	1	1
Ramo de laboratório	5	2	3	3	-	3	-	-	-
Ramo de psicologia clínica	5	1	4	2	1	1	1	-	1
Outros ramos	3	-	3	1	-	1	-	-	-
Outro pessoal técnico superior	24	4	20	12	5	7	6	2	4
De serviço social	10	-	10	4	-	4	3	-	3
De instalações e equipamento de serviços de saúde	2	2	-	2	2	-	1	1	-
Outros	12	2	10	6	3	3	2	1	1
Pessoal de enfermagem	359	58	301	231	53	178	99	15	84
Enfermeiros (total)	243	31	212	231	53	178	99	15	84
Enfermeiros especialistas	43	4	39	17	3	14	19	3	16
Em médico-cirúrgica	7	1	6	6	3	3	7	2	5
Em saúde infantil e pediátrica	3	-	3	3	-	3	1	-	1
Em saúde materna e obstetrícia	15	-	15	7	-	7	8	-	8
Em saúde mental e psiquiátrica	4	1	3	-	-	-	-	-	-
Outros enfermeiros especialistas	14	2	12	1	-	1	3	1	2
Enfermeiros não especialistas	200	27	173	214	50	164	80	12	68
Outro pessoal de enfermagem	116	27	89	-	-	-	-	-	-
Pessoal técnico de diagnóstico e de terapêutica	63	15	48	42	4	38	23	6	17
Dietistas	2	-	2	3	-	3	1	-	1
Ramo laboratorial	22	5	17	16	2	14	9	2	7
Análises clínicas e de saúde pública	18	5	13	9	1	8	7	1	6
Anatomia patológica	3	-	3	3	-	3	-	-	-
Farmácia	1	-	1	4	1	3	2	1	1
Outros	-	-	-	-	-	-	-	-	-
Ramo radionuclear	15	6	9	7	1	6	4	2	2
Radiologia	15	6	9	7	1	6	4	2	2
Outros	-	-	-	-	-	-	-	-	-
Ramo cinesiológico	10	2	8	4	-	4	6	1	5
Fisioterapia	10	2	8	4	-	4	3	-	3
Outros	-	-	-	-	-	-	3	1	2
Outro pessoal técnico de diagnóstico e de terapêutica	14	2	12	12	1	11	3	1	2
Pessoal da administração	1	1	-	3	1	2	1	1	-
Pessoal técnico-profissional e administrativo	182	22	160	83	10	73	70	14	56
Pessoal auxiliar de acção médica	336	94	242	218	36	182	100	15	85
Outro pessoal	185	57	128	70	36	34	106	33	73

Ação desenvolvida nos Hospitais

	1994	1995	1996	1997	1998	1999	2000	2001	2002	2003	2004	2005
Vindos do ano anterior	385	377	376	326	318	315	318	360	350	358	380	343
Entrados	21 575	21 446	22 653	22 651	22 294	21 746	22 785	22 821	24 040	24 257	23 526	23 306
Saídos dos quais falecidos	21 583 784	21 447 775	22 703 812	22 654 791	22 297 879	21 743 818	22 743 869	22 831 974	24 032 1 047	24 255 1 056	25 543 968	23 361 940
Transitaram para o ano seguinte	377	376	326	323	315	318	360	350	358	360	343	288
Número global de dias de internamento	149 970	152 897	154 074	155 473	154 968	152 989	163 965	158 391	168 713	168 102	159 429	154 547

Ação desenvolvida nos Centros de Saúde

	1994	1995	1996	1997	1998	1999	2000	2001	2002	2003	2004	2005
Vindos do ano anterior	170	126	130	135	128	167	134	147	135	114	137	125
Entrados	4 969	5 209	5 237	5 126	5 448	5 030	4 906	4 633	4 428	4 299	4 149	4 011
Saídos dos quais falecidos	4 626 387	4 810 395	5 232 392	5 133 452	5 408 383	5 063 325	4 893 323	4 649 325	3 496 321	3 337 351	4 161 288	4 011 335
Transitaram para o ano seguinte	126	130	135	128	168	134	147	131	114	130	125	125
Número global de dias de internamento	60 709	62 218	45 417	58 245	59 345	57 624	52 689	50 221	50 000	52 460	52 314	53 354

D) ACÇÃO DESENVOLVIDA

D.1 Movimento de internados no hospital de Ponta Delgada

2005													
	Existência inicial de doentes	Entrados				Saídos				Transferências internas		Existência final de doentes	Tempo de internamento (dias) durante o ano
		Total	Admissão programada	Admissão urgente	Admissão externa	Total	Com parecer médico favorável	Óbitos	contra parecer médico	Entradas	Saídas		
Total	187	13 903	4 997	8 906	-	13 925	13 365	560	-	677	677	165	90 344
Enfermarias	175	13 598	4 859	8 739	-	13 706	13 184	522	-	512	425	154	86 044
Especialidades cirúrgicas	57	7 992	3 751	4 241	-	8 045	7 959	86	-	241	176	69	38 345
- Cirurgia cardíco-torácica	-	-	-	-	-	-	-	-	-	-	-	-	-
- Cirurgia geral	15	1 478	781	697	-	1 504	1 458	46	-	85	52	22	9 718
- Cirurgia máxilo facial	-	145	106	39	-	143	143	-	-	1	2	1	624
- Cirurgia pediátrica	-	-	-	-	-	-	-	-	-	-	-	-	-
- Cirurgia plástica e reconstrutiva	1	224	178	46	-	237	237	-	-	14	2	-	1 022
- Cirurgia vascular	6	273	172	101	-	276	263	13	-	31	27	7	3 340
- Ginecologia	1	483	412	71	-	485	484	1	-	10	9	-	1 795
- Neurocirurgia	2	300	171	129	-	315	301	14	-	58	36	9	2 970
- Obstetrícia	16	2 470	54	2 416	-	2 471	2 471	-	-	10	9	16	6 500
- Oftalmologia	2	672	633	39	-	674	674	-	-	-	-	-	1 281
- Oncologia cirúrgica	-	-	-	-	-	-	-	-	-	-	-	-	-
- Ortopedia	8	624	236	388	-	622	619	3	-	15	18	7	5 344
- Otorrinolaringologia	4	781	622	159	-	780	778	2	-	2	3	4	2 874
- Urologia	2	542	386	156	-	538	531	7	-	15	18	3	2 877
- Outras esp. cirúrgicas	-	-	-	-	-	-	-	-	-	-	-	-	-
Especialidades médicas	118	5 606	1 108	4 498	-	5 661	5 225	436	-	271	249	85	47 699
- Cardiologia	12	1 008	484	524	-	1 025	994	31	-	34	21	8	4 491
- Cardiologia pediátrica	-	-	-	-	-	-	-	-	-	-	-	-	-
- Dermatovenereologia	2	21	21	-	-	24	24	-	-	4	3	-	378
- Endocrinologia	-	74	61	13	-	76	76	-	-	3	1	-	562
- Fisiatria	-	-	-	-	-	-	-	-	-	-	-	-	-
- Gastrenterologia	8	489	84	405	-	477	463	14	-	18	33	5	2 939
- Hematologia	1	46	19	27	-	49	44	5	-	3	1	-	389
- Infecologia	3	79	1	78	-	81	76	5	-	30	26	5	858
- Medicina física e reabilitação	-	-	-	-	-	-	-	-	-	-	-	-	-
- Medicina interna	46	1 560	33	1 527	-	1 534	1 331	203	-	58	102	28	16 366
- Medicina nuclear	-	-	-	-	-	-	-	-	-	-	-	-	-
- Nefrologia	3	139	66	73	-	148	140	8	-	16	6	4	1 657
- Neonatologia	-	-	-	-	-	-	-	-	-	-	-	-	-
- Neurologia	15	498	59	439	-	500	460	40	-	6	11	8	6 085
- Oncologia médica	5	287	106	181	-	296	215	81	-	15	5	6	3 278
- Pediatria	2	711	61	650	-	713	709	4	-	19	11	8	3 645
- Pneumologia	21	687	107	580	-	730	685	45	-	64	29	13	6 974
- Psiquiatria	-	-	-	-	-	-	-	-	-	-	-	-	-
- Radioterapia	-	-	-	-	-	-	-	-	-	-	-	-	-
- Outras espec. Médicas	-	7	6	1	-	8	8	-	-	1	-	-	77
Quartos particulares	-	-	-	-	-	-	-	-	-	-	-	-	-
Cuid. Esp. Neonatais	8	191	138	53	-	184	177	7	-	9	15	9	2 870
Cuidados intensivos	-	-	-	-	-	-	-	-	-	-	-	-	-
Cuidados intermédios	4	114	-	114	-	35	4	31	-	156	237	2	1 430
Unidades de queimados	-	-	-	-	-	-	-	-	-	-	-	-	-
Outras unidades	-	-	-	-	-	-	-	-	-	-	-	-	-

D.2 Movimento de internados no hospital de Angra do Heroísmo

2005													
	Existência inicial de doentes	Entrados				Saídos				Transferências internas		Existência final de doentes	Tempo de internamento (dias) durante o ano
		Total	Admissão programada	Admissão urgente	Admissão externa	Total	Com parecer médico favorável	Óbitos	contra parecer médico	Entradas	Saídas		
Total	113	6 230	2 435	3 765	30	6 250	5 990	260	-	421	421	93	43 458
Enfermarias	113	6 230	2 435	3 765	30	6 250	5 990	260	-	421	421	93	43 458
Especialidades cirúrgicas	58	3 460	1 901	1 540	19	3 484	3 457	27	-	99	102	31	17 550
- Cirurgia cárdio-torácica	-	-	-	-	-	-	-	-	-	-	-	-	-
- Cirurgia geral	25	877	475	394	8	883	860	23	-	52	66	5	5 137
- Cirurgia máxilo facial	-	-	-	-	-	-	-	-	-	-	-	-	-
- Cirurgia pediátrica	-	-	-	-	-	-	-	-	-	-	-	-	-
- Cirurgia plástica e reconstrutiva	-	-	-	-	-	-	-	-	-	-	-	-	-
- Cirurgia vascular	8	105	85	20	-	117	114	3	-	22	11	7	713
- Ginecologia	-	194	177	16	1	192	192	-	-	2	3	1	678
- Neurocirurgia	-	-	-	-	-	-	-	-	-	-	-	-	-
- Obstetrícia	7	866	207	649	10	867	867	-	-	2	2	6	3 749
- Oftalmologia	1	474	456	18	-	474	474	-	-	-	1	-	1 112
- Oncologia cirúrgica	-	-	-	-	-	-	-	-	-	-	-	-	-
- Ortopedia	10	463	114	349	-	464	463	1	-	5	8	6	3 824
- Otorrinolaringologia	3	351	290	61	-	351	351	-	-	8	10	1	1 746
- Urologia	4	130	97	33	-	136	136	-	-	8	1	5	591
- Outras esp. cirúrgicas	-	-	-	-	-	-	-	-	-	-	-	-	-
Especialidades médicas	55	2 770	534	2 225	11	2 766	2 533	233	-	322	319	62	25 908
- Cardiologia	11	459	78	372	9	465	440	25	-	125	117	13	4 329
- Cardiologia pediátrica	-	-	-	-	-	-	-	-	-	-	-	-	-
- Dermatovenereologia	1	7	6	1	-	7	7	-	-	1	1	1	197
- Endocrinologia	-	-	-	-	-	-	-	-	-	-	-	-	-
- Fisiatria	-	-	-	-	-	-	-	-	-	-	-	-	-
- Gastroenterologia	8	197	50	147	-	182	167	15	-	11	26	8	2 080
- Hematologia	-	-	-	-	-	-	-	-	-	-	-	-	-
- Infeciologia	3	70	11	59	-	77	71	6	-	20	14	2	1 786
- Medicina física e reabilitação	-	-	-	-	-	-	-	-	-	-	-	-	-
- Medicina interna	13	832	105	727	-	818	736	82	-	36	44	19	7 528
- Medicina nuclear	-	-	-	-	-	-	-	-	-	-	-	-	-
- Nefrologia	2	132	29	103	-	139	126	13	-	14	5	4	1 788
- Neonatologia	-	88	71	15	2	85	85	-	-	-	3	-	348
- Neurologia	3	202	19	183	-	201	181	20	-	6	6	4	1 824
- Oncologia médica	2	93	45	48	-	92	64	28	-	5	4	4	1 073
- Pediatria	4	422	83	339	-	429	426	3	-	7	1	3	1 676
- Pneumologia	5	215	36	179	-	233	215	18	-	23	9	1	2 339
- Psiquiatria	-	-	-	-	-	-	-	-	-	-	-	-	-
- Radioterapia	-	-	-	-	-	-	-	-	-	-	-	-	-
- Outras espec. Médicas	3	53	1	52	-	38	15	23	-	74	89	3	940
Quartos particulares	-	-	-	-	-	-	-	-	-	-	-	-	-
Cuid. Esp. Neonatais	-	-	-	-	-	-	-	-	-	-	-	-	-
Cuidados intensivos	-	-	-	-	-	-	-	-	-	-	-	-	-
Cuidados intermédios	-	-	-	-	-	-	-	-	-	-	-	-	-
Unidades de queimados	-	-	-	-	-	-	-	-	-	-	-	-	-
Outras unidades	-	-	-	-	-	-	-	-	-	-	-	-	-

D.3 Movimento de internados no hospital da Horta

2005													
	Existência inicial de doentes	Entrados				Saídos				Transferências internas		Existência final de doentes	Tempo de internamento (dias) durante o ano
		Total	Admissão programada	Admissão urgente	Admissão externa	Total	Com parecer médico favorável	Óbitos	contra parecer médico	Entradas	Saídas		
Total	43	3 173	1 080	1 738	355	3 186	3 066	120	-	125	125	30	20 745
Enfermarias	43	3 131	1 080	1 697	354	3 163	3 062	101	-	107	89	29	20 376
Especialidades cirúrgicas	25	1 912	833	874	205	1 915	1 895	20	-	26	28	20	11 764
- Cirurgia cardíaco-torácica	-	-	-	-	-	-	-	-	-	-	-	-	-
- Cirurgia geral	13	580	235	264	81	577	565	12	-	11	18	9	4 584
- Cirurgia maxilo facial	-	-	-	-	-	-	-	-	-	-	-	-	-
- Cirurgia pediátrica	-	-	-	-	-	-	-	-	-	-	-	-	-
- Cirurgia plástica e reconstrutiva	-	-	-	-	-	-	-	-	-	-	-	-	-
- Cirurgia vascular	-	-	-	-	-	-	-	-	-	-	-	-	-
- Ginecologia	-	168	115	20	33	167	167	-	-	-	1	-	670
- Neurocirurgia	-	-	-	-	-	-	-	-	-	-	-	-	-
- Obstetria	-	464	101	333	30	463	463	-	-	-	-	1	1 722
- Oftalmologia	-	-	-	-	-	-	-	-	-	-	-	-	-
- Oncologia cirúrgica	-	-	-	-	-	-	-	-	-	-	-	-	-
- Ortopedia	9	261	111	139	11	261	259	2	-	5	4	10	2 398
- Otorrinolaringologia	-	-	-	-	-	-	-	-	-	-	-	-	-
- Urologia	2	225	107	84	34	231	228	3	-	9	5	-	1 656
- Outras esp. cirúrgicas	1	214	164	34	16	216	213	3	-	1	-	-	734
Especialidades médicas	18	1 219	247	823	149	1 248	1 167	81	-	81	61	9	8 612
- Cardiologia	3	99	2	94	3	113	109	4	-	19	8	-	724
- Cardiologia pediátrica	-	-	-	-	-	-	-	-	-	-	-	-	-
- Dermatovenereologia	-	-	-	-	-	-	-	-	-	-	-	-	-
- Endocrinologia	-	-	-	-	-	-	-	-	-	-	-	-	-
- Fisioterapia	-	-	-	-	-	-	-	-	-	-	-	-	-
- Gastroenterologia	-	-	-	-	-	-	-	-	-	-	-	-	-
- Hematologia	-	-	-	-	-	-	-	-	-	-	-	-	-
- Infecçologia	-	-	-	-	-	-	-	-	-	-	-	-	-
- Medicina física e reabilitação	-	-	-	-	-	-	-	-	-	-	-	-	-
- Medicina interna	9	625	66	518	41	634	577	57	-	56	51	5	5 557
- Medicina nuclear	-	-	-	-	-	-	-	-	-	-	-	-	-
- Nefrologia	-	-	-	-	-	-	-	-	-	-	-	-	-
- Neonatologia	-	-	-	-	-	-	-	-	-	-	-	-	-
- Neurologia	-	-	-	-	-	-	-	-	-	-	-	-	-
- Oncologia médica	5	126	22	51	53	131	111	20	-	6	2	4	1 121
- Pediatria	1	369	157	160	52	370	370	-	-	-	-	-	1 210
- Pneumologia	-	-	-	-	-	-	-	-	-	-	-	-	-
- Psiquiatria	-	-	-	-	-	-	-	-	-	-	-	-	-
- Radioterapia	-	-	-	-	-	-	-	-	-	-	-	-	-
- Outras espec. Médicas	-	-	-	-	-	-	-	-	-	-	-	-	-
Quartos particulares	-	-	-	-	-	-	-	-	-	-	-	-	-
Cuid. Esp. Neonatais	-	-	-	-	-	-	-	-	-	-	-	-	-
Cuidados intensivos	-	42	-	41	1	23	4	19	-	18	36	1	369
Cuidados intermédios	-	-	-	-	-	-	-	-	-	-	-	-	-
Unidades de queimados	-	-	-	-	-	-	-	-	-	-	-	-	-
Outras unidades	-	-	-	-	-	-	-	-	-	-	-	-	-

D. 4 Doentes saídos segundo a idade, no hospital de Ponta Delgada

Anos		1995	1996	1997	1998	1999	2000	2001	2002	2003	2004	2005
Idades												
Total geral		11 001	11 838	11 766	11 883	11 409	12 840	13 108	13 923	14 228	5 562	13 925
H		4 861	5 258	4 981	4 965	4 854	5 294	5 704	6 041	5 976	7 924	5 835
Menos de 1 ano		461	333	578	581	561	503	455	210	336	171	319
H		235	168	325	316	326	258	287	112	199	146	174
1 - 4 anos		497	530	392	370	389	450	315	698	580	308	557
H		282	322	233	216	213	256	185	396	335	204	298
5 - 9 anos		488	402	441	437	389	490	465	478	428	228	430
H		285	214	273	244	235	293	307	309	275	166	249
10 - 14 anos		494	298	261	304	281	341	320	283	289	171	311
H		275	159	165	171	166	185	203	195	155	101	195
15 - 24 anos		1 804	1 754	1 756	1 727	1 541	1 947	1 345	1 384	1 444	329	1 388
H		571	470	386	381	345	366	346	352	378	1 037	345
25 - 44 anos		2 874	3 006	3 054	3 164	2 959	3 142	3 591	3 676	3 701	888	3 738
H		863	880	823	943	844	893	1 032	1 080	1 046	2 591	1 077
45 - 64 anos		1 724	2 275	2 275	2 191	2 132	2 355	2 562	2 802	3 057	1 508	2 967
H		930	1 350	1 272	1 214	1 128	1 238	1 401	1 531	1 606	1 277	1 620
65 - 74 anos		1 578	2 018	1 767	1 786	1 715	1 856	1 798	2 021	1 944	952	1 789
H		852	1 112	921	910	952	977	951	1 017	906	1 000	845
75-84 anos		1 081	1 222	1 242	1 323	1 328	1 403	1 823	1 791	1 924	791	1 796
H		568	583	583	570	594	683	860	851	885	1 061	801
85 e mais anos		-	-	-	-	114	353	434	580	525	216	630
H		-	-	-	-	51	145	132	198	191	341	231
Ignorada		-	-	-	-	-	-	-	-	-	-	-
H		-	-	-	-	-	-	-	-	-	-	-

D.5 Doentes saídos segundo a idade, no hospital de Angra do Heroísmo

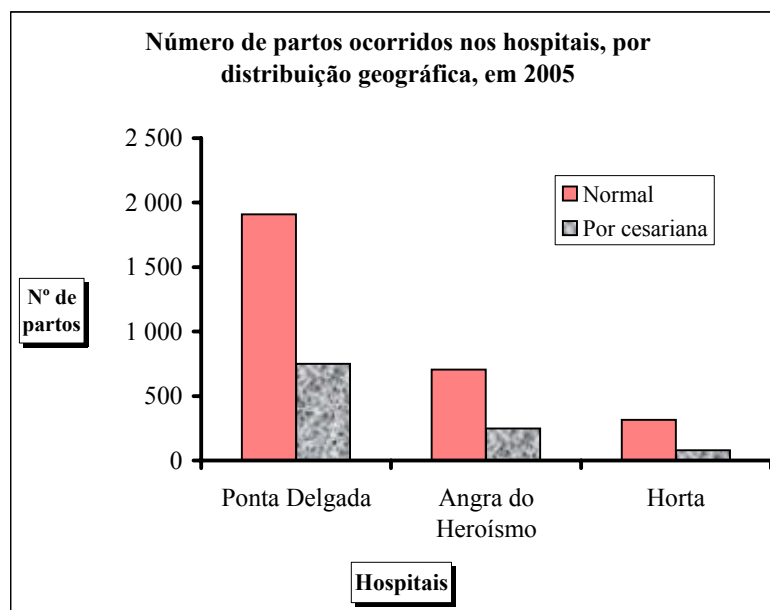
Idades	Anos	1995	1996	1997	1998	1999	2000	2001	2002	2003	2004	2005
Total geral		0	0	7 176	6 924	6 948	6 751	6 542	6 791	6 641	3 008	6 250
H		3384	x	3 194	2 919	2 976	2 997	2 879	3 051	4 148	3 654	2 801
Menos de 1 ano		x	x	115	139	340	252	206	264	208	116	142
H		x	x	67	78	177	144	124	167	119	71	86
1 - 4 anos		x	x	334	366	390	281	230	222	224	166	205
H		x	x	112	186	190	166	128	121	124	102	112
5 - 9 anos		x	x	227	422	315	247	227	241	180	126	234
H		x	x	106	213	164	150	127	131	100	86	133
10 - 14 anos		x	x	159	120	199	189	145	187	143	68	148
H		x	x	97	68	115	110	85	101	91	60	98
15 - 24 anos		x	x	826	304	685	704	680	663	655	165	545
H		x	x	243	120	185	227	232	188	542	375	185
25 - 44 anos		x	x	1524	1840	1729	1554	1619	1586	1640	462	1397
H		x	x	556	455	475	493	484	494	1289	1025	441
45 - 64 anos		x	x	1531	1455	1320	1344	1273	1411	1360	766	1415
H		x	x	778	658	700	654	650	752	777	714	704
65 - 74 anos		x	x	1397	1052	1070	1094	1026	1046	1022	552	943
H		x	x	749	556	547	573	495	543	541	551	499
75-84 anos		x	x	1063	1226	898	845	857	894	951	467	878
H		x	x	486	585	421	381	419	442	463	484	415
85 e mais anos		-	-	-	-	-	241	279	274	247	120	341
H		-	-	-	-	-	99	135	112	91	186	128
Ignorada		x	x	x	x	2	-	-	3	11	-	2
H		x	x	x	x	2	-	-	-	11	-	-

D.6 Doentes saídos segundo a idade, no hospital da Horta

Anos		1995	1996	1997	1998	1999	2000	2001	2002	2003	2004	2005
Idades												
Total geral		3 678	3 616	3 827	3 490	3 386	3 152	3 181	3 318	3 386	1 497	3 186
H		1766	1696	1804	1671	1573	1371	1406	1550	1498	1898	1406
Menos de 1 ano		439	389	413	125	111	86	75	73	43	30	76
H		225	194	230	75	67	52	36	39	27	27	40
1 - 4 anos		142	199	191	189	143	127	112	219	191	69	117
H		82	129	113	134	89	68	73	115	142	36	70
5 - 9 anos		-	-	121	-	-	-	-	-	-	-	-
H		-	-	68	-	-	-	-	-	-	-	-
10 - 14 anos		214	203	122	248	203	215	190	229	262	122	176
H		121	126	68	156	114	117	125	135	125	112	98
15 - 24 anos		408	381	425	431	371	372	330	257	292	84	261
H		171	119	146	149	120	97	92	78	97	190	100
25 - 44 anos		860	755	869	870	898	772	767	824	893	285	822
H		352	254	278	337	316	227	210	268	268	597	216
45 - 64 anos		688	653	659	629	656	638	707	723	716	357	695
H		336	342	334	342	348	318	386	382	348	393	352
65 - 74 anos		483	495	492	475	457	453	425	430	443	259	470
H		242	280	265	130	264	247	223	245	230	237	270
75-84 anos		444	541	535	523	-	-	-	-	-	-	-
H		237	252	302	248	-	-	-	-	-	-	-
85 e mais anos		-	-	-	-	547	489	575	563	546	291	569
H		-	-	-	-	255	245	261	288	261	306	260
Ignorada		-	-	-	-	-	-	-	-	-	-	-
H		-	-	-	-	-	-	-	-	-	-	-

D.7 Número de partos ocorridos nos hospitais, por distribuição geográfica

Anos	1995	1996	1997	1998	1999	2000	2001	2002	2003	2004	2005
Designação, por distribuição geográfica											
Ponta Delgada	2 138	2 150	2 138	2 156	2 075	2 154	1 960	1 915	1 908	1 850	1 909
Dos quais, por cesariana %	447 20,9	457 21,3	519 24,3	558 25,9	494 23,8	426 19,8	556 28,4	665 34,7	718 37,6	749 40,5	749 39,2
Angra do Heroísmo	825	893	848	847	858	823	793	790	821	769	706
Dos quais, por cesariana %	176 21,3	205 23,0	235 27,7	227 26,8	230 26,8	252 30,6	268 33,8	243 30,8	264 32,2	213 27,7	249 35,3
Horta	323	342	361	316	336	371	305	282	303	319	316
Dos quais, por cesariana %	48 14,9	43 12,6	36 10,0	53 16,8	59 17,6	67 18,1	65 21,3	53 18,8	68 22,4	79 24,8	80 25,3



D.8 Movimento de nascimentos, segundo o sexo, ocorridos no hospital de Ponta Delgada

Anos	1995	1996	1997	1998	1999	2000	2001	2002	2003	2004	2005
Designação											
Fetos mortos	13	17	13	12	14	10	18	8	9	14	17
H	6	13	8	4	9	3	7	3	4	7	6
Nados vivos											
<u>Vindos do ano anterior</u>	17	9	9	8	22	11	17	11	23	25	10
H	12	3	5	5	11	6	10	5	9	3	5
<u>Nascidos</u>	2 145	2 159	2 144	2 168	2 097	2 188	1 945	1 943	1 954	1 904	1 933
H	1093	1156	1085	1109	1084	1173	992	1017	984	983	981
<u>Saídos</u>	2 153	2 159	2 145	2 154	2 108	2 161	1 858	1 912	1 920	1 880	1 925
H	1102	1154	1085	1103	1089	1160	943	1005	977	971	981
Com alta	1 913	2 159	2 142	2 154	1 993	2 064	1 858	1 834	1 834	1 813	1 830
H	964	1154	1085	1103	1023	1116	943	964	931	935	925
Falecidos	-	-	3	-	2	-	-	-	-	-	-
H	-	-	-	-	1	-	-	-	-	-	-
Transferidos para o ano seguinte	9	9	8	22	11	17	11	23	25	10	18
H	3	5	5	11	6	10	5	9	3	5	5

(a) Inclui mais 2 de sexo ignorado.

D.9 Movimento de nascimentos, segundo o sexo, ocorridos no hospital de Angra do Heroísmo

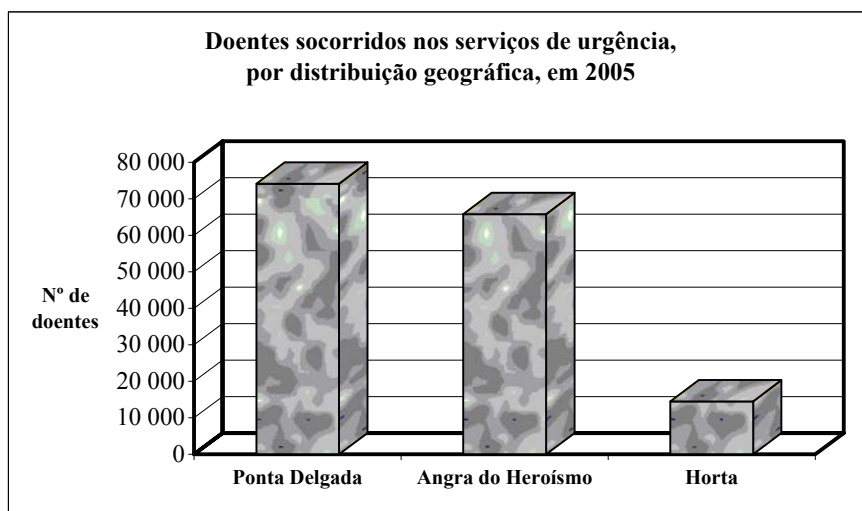
Anos	1995	1996	1997	1998	1999	2000	2001	2002	2003	2004	2005
Designação											
Fetos mortos	6	8	3	10	4	3	4	3	3	3	-
H	x	4	3	6	3	1	2	1	3	2	-
Nados vivos											
<u>Vindos do ano anterior</u>	x	x	7	3	-	-	2	6	6	6	6
H	x	x	3	-	-	-	1	4	1	4	4
<u>Nascidos</u>	830	910	860	852	854	826	792	800	833	780	710
H	424	462	433	457	429	417	401	404	402	411	373
<u>Saídos</u>	830	903	864	851	854	821	729	790	824	771	713
H	424	459	436	455	429	415	364	401	395	405	375
Com alta	830	903	864	846	821	755	729	731	757	714	668
H	424	459	436	451	407	380	364	365	365	370	349
Falecidos	x	x	x	5	2	2	-	1	-	-	-
H	x	x	x	4	1	1	-	-	-	-	-
Transferidos para o ano seguinte	x	7	3	4	-	2	6	7	6	6	3
H	x	x	3	-	2	-	1	4	2	4	4

D.10 Movimento de nascimentos, segundo o sexo, ocorridos no hospital da Horta

Anos	1995	1996	1997	1998	1999	2000	2001	2002	2003	2004	2005
Designação											
Fetos mortos	5	-	5	5	-	1	1	1	2	1	2
H	4	-	4	5	-	1	1	-	1	1	1
Nados vivos											
<u>Vindos do ano anterior</u>	2	1	6	5	2	1	-	3	-	1	-
H	2	1	2	2	1	1	-	2	-	-	-
<u>Nascidos</u>	323	342	361	316	336	373	305	286	303	321	316
H	156	158	195	164	179	191	159	148	158	181	153
<u>Saídos</u>	324	337	362	319	337	372	302	285	300	320	316
H	157	157	195	165	179	190	157	148	157	180	153
Com alta	324	335	361	319	337	372	302	285	300	320	316
H	157	156	195	165	179	190	157	148	157	180	153
Falecidos	-	2	1	-	-	-	-	-	-	-	-
H	-	1	-	-	-	-	-	-	-	-	-
Transferidos para o ano seguinte	1	6	5	2	1	-	3	3	1	-	-
H	1	2	2	1	1	-	2	2	1	-	-

D.11 Doentes socorridos nos serviços de urgência, segundo o resultado da observação, por distribuição geográfica

Anos	1995	1996	1997	1998	1999	2000	2001	2002	2003	2004	2005
Designação											
Ponta Delgada	36 650	44 968	41 832	44 799	52 772	63 352	70 207	74 655	77 186	73 762	74 194
Com alta	31 382	36 523	36 179	38 671	43 611	53 800	60 672	64 748	67 349	64 522	64 710
Falecidos	149	148	141	145	153	132	120	146	131	151	155
Transitados para o											
serviço de internamento	4 820	7 960	5 133	5 554	8 508	8 860	9 016	9 280	9 272	8 681	8 906
Transitados para outro											
hospital	299	337	379	429	500	560	399	481	434	408	423
Angra do Heroísmo	50 251	51 324	53 075	60 121	61 617	64 580	68 004	73 297	68 878	65 508	65 837
Com alta	46 051	46 818	48 917	55 641	57 107	60 067	63 708	68 950	64 517	61 306	61 994
Falecidos	49	60	62	70	91	82	65	54	76	70	68
Transitados para o											
serviço de internamento	4 151	4 419	4 082	4 380	4 397	4 415	4 216	4 288	4 278	4 122	3 765
Transitados para outro											
hospital	-	27	14	30	22	16	15	5	7	10	10
Horta	23 577	23 448	24 103	24 759	31 218	30 562	30 450	13 670	13 230	14 033	14 528
Com alta	21 816	21 511	22 427	22 876	29 413	29 028	28 839	11 995	11 645	12 345	12 745
Falecidos	14	21	13	20	17	16	38	42	26	30	41
Transitados para o											
serviço de internamento	1 743	1 916	1 658	1 859	1 771	1 511	1 568	1 621	1 550	1 653	1 738
Transitados para outro											
hospital	4	-	5	4	17	7	5	12	9	5	4



D.12 Número total de consultas efectuadas nos serviços de consulta externa dos hospitais de Ponta Delgada, Angra do Heroísmo e Horta, por especialidades e segundo o sexo dos doentes

2 005

Especialidades	Ponta Delgada			Angra do Heroísmo			Horta		
	Consultas			Consultas			Consultas		
	HM	H	M	HM	H	M	HM	H	M
Total (todas as especialidades)	105 150	43 650	61 500	50 645	20 119	30 526	33 863	13 603	20 260
Especialidades cirúrgicas	41 768	16 342	25 426	21 748	7 493	14 255	18 047	7 049	10 998
Cirurgia cardio-torácica	-	-	-	-	-	-	-	-	-
Cirurgia geral	2 796	1 179	1 617	2 951	1 481	1 470	4 934	2 156	2 778
Cirurgia máxilo-facial	1 298	695	603	-	-	-	-	-	-
Cirurgia pediátrica	-	-	-	-	-	-	-	-	-
Cirurgia plástica reconstrutiva	540	240	300	506	137	369	-	-	-
Cirurgia vascular	1 340	686	654	991	444	547	-	-	-
Ginecologia	6 143	-	6 143	2 660	-	2 660	1 134	-	1 134
Neurocirurgia	1 501	730	771	-	-	-	-	-	-
Obstetrícia	2 774	-	2 774	2 847	-	2 847	1 776	-	1 776
Oftalmologia	8 867	3 795	5 072	5 092	1 976	3 116	2 028	800	1 228
Ortopedia	6 383	3 079	3 304	1 069	460	609	2 458	1 055	1 403
Otorrinolaringologia	7 098	3 729	3 369	4 594	2 196	2 398	1 338	660	678
Urologia	3 028	2 209	819	1 038	799	239	2 844	2 330	514
Outras especialidades cirúrgicas	-	-	-	-	-	-	1 535	48	1 487
Especialidades médicas	63 382	27 308	36 074	28 897	12 626	16 271	15 816	6 554	9 262
Anestesiologia	4 444	2 538	1 906	645	285	360	849	318	531
Cardiologia	7 145	3 449	3 696	1 440	699	741	938	559	379
Cardiologia Pediátrica	-	-	-	46	21	25	-	-	-
Dermatovenereologia	3 393	1 313	2 080	1 654	759	895	375	158	217
Diabetologia	-	-	-	694	300	394	463	195	268
Dor	3 023	1 027	1 996	-	-	-	-	-	-
Endocrinologia	5 435	1 150	4 285	326	45	281	408	39	369
Estomatologia	2 554	1 192	1 362	1 714	829	885	1 844	870	974
Gastrenterologia	3 879	2 019	1 860	1 328	692	636	676	318	358
Genética médica	-	-	-	-	-	-	-	-	-
Hematologia	-	-	-	-	-	-	515	180	335
Hematologia clínica	258	73	185	-	-	-	-	-	-
Imuno-Hemoterapia	426	289	137	-	-	-	-	-	-
Infecciologia	473	331	142	266	153	113	-	-	-
Medicina dentária	-	-	-	-	-	-	-	-	-
Medicina Física e de Reabilitação	3 156	1 527	1 629	-	-	-	142	41	101
Medicina interna	3 408	1 267	2 141	2 191	805	1 386	1 276	591	685
Nefrologia	1 393	669	724	2 467	1 083	1 384	536	262	274
Neonatologia	-	-	-	-	-	-	-	-	-
Neurologia	1 941	849	1 092	1 509	678	831	466	185	281
Neuropediatria	-	-	-	469	284	185	134	71	63
Nutrição	-	-	-	682	179	503	-	-	-
Oncologia médica	4 591	1 749	2 842	1 313	619	694	2 012	682	1 330
Pediatria	7 175	4 252	2 923	1 266	668	598	1 293	748	545
Psiquiatria da Infância e da Adolescência	-	-	-	-	-	-	-	-	-
Pneumologia	2 206	1 147	1 059	2 494	1 483	1 011	496	298	198
Psiquiatria	2 530	950	1 580	3 848	1 420	2 428	1 529	501	1 028
Reumatologia	3 497	633	2 864	-	-	-	382	66	316
Outras especialidades médicas	2 455	884	1 571	4 545	1 624	2 921	1 482	472	1 010

D.13 Número de operações e anestésias efectuadas, por distribuição geográfica

Designação, por distribuição geográfica	Anos	1995	1996	1997	1998	1999	2000	2001	2002	2003	2004	2005
Ponta Delgada												
Operações (programadas e de urgência)		3 500	4 408	4 020	3 927	4 394	5 462	5 910	6 378	6 678	6 023	7 511
De grande e média cirurgia		2 892	3 370	3 077	2 979	3 761	4 233	4 609	4 865	5 025	5 203	6 247
De pequena cirurgia		608	1 038	943	948	633	1 229	1 301	1 513	1 653	820	1 264
Anestésias		3 870	3 954	4 297	3 852	4 891	5 264	5 285	5 729	7 022	5 630	5 664
Gerais		3 309	3 648	3 560	3 645	4 007	4 442	4 576	4 850	5 360	5 022	4 874
Outras		561	306	737	207	884	822	709	879	1 662	608	790
Angra do Heroísmo												
Operações (programadas e de urgência)		2 326	-	1 743	1 941	2 941	2 874	2 768	3 892	3 634	3 832	4 232
De grande e média cirurgia		1 641	-	1 230	1 941	2 027	2 123	2 160	2 606	2 622	2 593	2 669
De pequena cirurgia		685	-	513	-	914	751	608	1 286	1 012	1 239	1 563
Anestésias		2 336	2 274	2 141	1 838	1 879	1 817	2 161	2 075	2 069	1 992	2 167
Gerais		2 042	1 794	1 875	1 740	1 666	1 660	1 902	1 928	1 773	1 695	1 829
Outras		294	480	266	98	213	157	259	147	296	297	338
Horta												
Operações (programadas e de urgência)		2 906	2 517	2 804	2 712	2 701	2 648	2 298	2 856	2 765	2 622	2 773
De grande e média cirurgia		1 598	1 491	1 699	1 496	1 526	1 442	1 246	1 404	1 532	1 413	1 542
De pequena cirurgia		1 308	1 026	1 105	1 216	1 175	1 206	1 052	1 452	1 233	1 209	1 231
Anestésias		1 179	1 243	1 411	1 340	2 650	2 664	2 342	2 894	2 818	2 657	2 577
Gerais		1 002	1 052	1 192	1 139	1 036	996	756	939	1 148	1 075	972
Outras		177	191	219	201	1 614	1 668	1 586	1 955	1 670	1 582	1 605

No ano de 1996 não foi possível contabilizar as operações programadas e de urgência, em Angra do Heroísmo .

D.14 Actos de serviços complementares de diagnóstico efectuados nos hospitais, por tipo de doentes

2005

Distribuição geográfica Designação	Ponta Delgada					Angra do Heroísmo				
	TOTAL	No interna-mento	Nas consultas externas	Nos serviços de urgência	No exterior	TOTAL	No interna-mento	Nas consultas externas	Nos serviços de urgência	No exterior
Total	1 392 216	398 670	615 723	333 290	44 533	573 045	188 757	278 454	98 948	6 886
Actos complementares de diagnóstico	1 263 365	384 539	506 467	330 331	42 028	482 521	176 062	201 961	98 430	6 068
- Análises clínicas	966 685	326 136	378 880	261 621	48	405 677	164 738	164 187	76 752	-
- Imuno-Hemoterapia	108 397	28 382	74 051	5 386	578	-	-	-	-	-
- Anatomia patológica	6 826	2 961	3 623	242	-	5 102	1 186	2 501	-	1 415
Anátomo-patológico	6 792	2 927	3 623	242	-	5 102	1 186	2 501	-	1 415
Autópsias	26	26	-	-	-	-	-	-	-	-
Outros	-	-	-	-	-	-	-	-	-	-
- Imagiologia	119 045	16 095	23 744	46 088	33 118	30 583	6 311	6 153	17 865	254
Angiografia	668	664	3	1	-	57	44	13	-	-
Ecografia	12 136	1 444	4 094	1 984	4 614	2 766	1 023	1 162	581	-
Exames radiológicos	84 408	10 645	14 214	42 591	16 958	25 495	4 221	4 036	17 132	106
Mamografia	1 060	20	1 032	-	8	-	-	-	-	-
Ressonância magnética	975	189	610	70	106	-	-	-	-	-
Tomografia axial computadorizada	18 953	2 752	3 375	1 395	11 431	2 265	1 023	942	152	148
Outra	845	381	416	47	1	-	-	-	-	-
- Endoscopia	1 856	515	754	300	287	939	317	440	71	111
Brônquica	221	156	36	13	16	118	57	54	7	-
Digestiva	1 635	359	718	287	271	821	260	386	64	111
Ginecológica	-	-	-	-	-	-	-	-	-	-
Urológica	-	-	-	-	-	-	-	-	-	-
Outras	-	-	-	-	-	-	-	-	-	-
- Medicina nuclear	-	-	-	-	-	-	-	-	-	-
Cintigrafia	-	-	-	-	-	-	-	-	-	-
Doseamento para radioimunoensaio	-	-	-	-	-	-	-	-	-	-
- Psicologia	698	79	328	140	151	-	-	-	-	-
- Outros actos complementares de diagnóstico	59 858	10 371	25 087	16 554	7 846	40 220	3 510	28 680	3 742	4 288
Actos complementares de terapêutica	128 851	14 131	109 256	2 959	2 505	90 524	12 695	76 493	518	818
- Imuno-hemoterapia	2 793	1 780	457	514	42	1 581	1 203	180	192	6
Unidades transfusionais	2 488	1 780	152	514	42	1 581	1 203	180	192	6
Outra	305	-	305	-	-	-	-	-	-	-
- Fisioterapia	79 977	7 269	72 708	-	-	9 304	4 717	4 144	25	418
- Litotricia	-	-	-	-	-	-	-	-	-	-
- Medicina nuclear	-	-	-	-	-	-	-	-	-	-
- Radioterapia	-	-	-	-	-	-	-	-	-	-
Radioterapia externa	-	-	-	-	-	-	-	-	-	-
Radioterapia endocavitária	-	-	-	-	-	-	-	-	-	-
- Sessões de psicoterapia	685	46	252	190	197	-	-	-	-	-
- Outros tratamentos	45 396	5 036	35 839	2 255	2 266	79 639	6 775	72 169	301	394

D.14 Actos de serviços complementares de diagnóstico efectuados nos hospitais, por tipo de doentes

2005

Distribuição geográfica Designação	Horta				
	TOTAL	No interna-mento	Nas consultas externas	Nos serviços de urgência	No exterior
Total	300 740	51 032	107 076	42 066	100 566
Actos complementares de diagnóstico	259 414	45 707	102 642	40 873	70 192
- Análises clínicas	224 212	40 800	83 711	33 803	65 898
- Imuno-Hemoterapia	-	-	-	-	-
- Anatomia patológica	9	-	-	-	9
Anátomo-patológico	-	-	-	-	-
Autópsias	9	-	-	-	9
Outros	-	-	-	-	-
- Imagiologia	18 482	3 174	8 362	4 171	2 775
Angiografia	-	-	-	-	-
Ecografia	4 160	566	2 789	416	389
Exames radiológicos	11 034	1 944	3 894	3 455	1 741
Mamografia	777	5	455	5	312
Ressonância magnética	-	-	-	-	-
Tomografia axial computadorizada	2 511	659	1 224	295	333
Outra	-	-	-	-	-
- Endoscopia	447	-	447	-	-
Brônquica	-	-	-	-	-
Digestiva	404	-	404	-	-
Ginecológica	-	-	-	-	-
Urológica	-	-	-	-	-
Outras	43	-	43	-	-
- Medicina nuclear	-	-	-	-	-
Cintigrafia	-	-	-	-	-
Doseamento para radioimunoensaio	-	-	-	-	-
- Psicologia	-	-	-	-	-
- Outros actos complementares de diagnóstico	16 264	1 733	10 122	2 899	1 510
Actos complementares de terapêutica	41 326	5 325	4 434	1 193	30 374
- Imuno-hemoterapia	987	970	-	-	17
Unidades transfusionais	987	970	-	-	17
Outra	-	-	-	-	-
- Fisioterapia	19 330	4 355	4 434	1 070	9 471
- Litotricia	-	-	-	-	-
- Medicina nuclear	-	-	-	-	-
- Radioterapia	-	-	-	-	-
Radioterapia externa	-	-	-	-	-
Radioterapia endocavitária	-	-	-	-	-
- Sessões de psicoterapia	-	-	-	-	-
- Outros tratamentos	21 009	-	-	123	20 886

Capítulo II

=====



Centros de Saúde

A – Número de Estabelecimentos

B – Equipamentos

C – Pessoal ao Serviço

D – Acção Desenvolvida

CAPÍTULO II - CENTROS DE SAÚDE

A) NÚMERO DE ESTABELECIMENTOS B) EQUIPAMENTO

A.B.1 Número de estabelecimentos e equipamento, por distribuição geográfica

2005

Designação	Número de estabelecimentos				Salas de operações	Salas de parto
	Centros de saúde					
	Total	Com internamento	Sem internamento	Extensões		
Distribuição geográfica						
Total Açores	17	12	5	105	1	4
SANTA MARIA	1	1	-	4	-	1
Vila do Porto	1	1	-	4	-	1
SÃO MIGUEL	6	4	2	32	1	-
Lagoa	1	-	1	2	-	-
Nordeste	1	1	-	1	-	-
Ponta Delgada	1	-	1	18	-	-
Povoação	1	1	-	4	-	-
Ribeira Grande	1	1	-	6	1	-
Vila Franca do Campo	1	1	-	1	-	-
TERCEIRA	2	-	2	25	-	-
Angra do Heroísmo	1	-	1	14	-	-
Praia da Vitória	1	-	1	11	-	-
GRACIOSA	1	1	-	-	-	1
Santa Cruz da Graciosa	1	1	-	-	-	1
SÃO JORGE	2	2	-	11	-	1
Calheta	1	1	-	6	-	-
Velas	1	1	-	5	-	1
PICO	3	3	-	13	-	-
Lajes do Pico	1	1	-	5	-	-
Madalena	1	1	-	5	-	-
São Roque do Pico	1	1	-	3	-	-
FAIAL	1	-	1	14	-	-
Horta	1	-	1	14	-	-
FLORES	1	1	-	6	-	1
Santa Cruz das Flores	1	1	-	6	-	1

Designação	Equipamento				
	Camas				
	Lotação praticada por serviço				
Distribuição geográfica	Total	Medicina geral	Maternidade	Pediatria	Outros
Total Açores	268	240	14	14	-
SANTA MARIA	20	17	2	1	-
Vila do Porto	20	17	2	1	-
SÃO MIGUEL	117	117	-	-	-
Lagoa	-	-	-	-	-
Nordeste	25	25	-	-	-
Ponta Delgada	-	-	-	-	-
Povoação	16	16	-	-	-
Ribeira Grande	56	56	-	-	-
Vila Franca do Campo	20	20	-	-	-
TERCEIRA	-	-	-	-	-
Angra do Heroísmo	-	-	-	-	-
Praia da Vitória	-	-	-	-	-
GRACIOSA	16	14	1	1	-
Santa Cruz da Graciosa	16	14	1	1	-
SÃO JORGE	55	38	8	9	-
Calheta	20	18	-	2	-
Velas	35	20	8	7	-
PICO	41	39	1	1	-
Lajes do Pico	11	11	-	-	-
Madalena	14	12	1	1	-
São Roque do Pico	16	16	-	-	-
FAIAL	-	-	-	-	-
Horta	-	-	-	-	-
FLORES	19	15	2	2	-
Santa Cruz das Flores	19	15	2	2	-

C) PESSOAL AO SERVIÇO

C.1 Pessoal ao serviço nos Centros de Saúde e suas extensões, por distribuição geográfica e sexo, segundo a profissão

2 005

Designação	Total	Pessoal médico	Outro pessoal técnico superior	Pessoal de enfermagem	Pessoal técnico	Outro pessoal
Distribuição geográfica						
Total Açores	1 572	127	52	402	87	904
H	407	76	20	61	33	217
SANTA MARIA	66	4	1	15	5	41
Vila do Porto	66	4	1	15	5	41
H	13	2	1	2	1	7
SÃO MIGUEL	740	64	22	208	25	421
Lagoa	31	5	-	14	1	11
H	6	3	-	2	-	1
Nordeste	68	4	2	13	4	45
H	20	3	1	5	1	10
Ponta Delgada	310	33	8	89	6	174
H	75	19	3	12	1	40
Povoação	61	5	1	13	1	41
H	19	4	-	3	-	12
Ribeira Grande	175	11	9	55	9	91
H	44	6	6	5	2	25
Vila Franca do Campo	95	6	2	24	4	59
H	18	4	-	3	2	9
TERCEIRA	294	24	17	80	14	159
Angra do Heroísmo	173	15	11	49	7	91
H	51	7	4	5	4	31
Praia da Vitória	121	9	6	31	7	68
H	33	6	3	3	5	16
GRACIOSA	50	4	1	11	6	28
Santa Cruz Graciosa	50	4	1	11	6	28
H	18	4	-	4	2	8
SÃO JORGE	123	8	1	26	11	77
Calheta	55	3	-	12	6	34
H	18	2	-	3	3	10
Velas	68	5	1	14	5	43
H	19	1	1	2	2	13
PICO	156	11	9	28	15	93
Lajes do Pico	55	4	6	9	4	32
H	19	3	1	4	3	8
Madalena	50	3	2	9	5	31
H	6	2	-	1	-	3
São Roque do Pico	51	4	1	10	6	30
H	8	2	-	1	2	3
FAIAL	89	8	1	23	4	53
Horta	89	8	1	23	4	53
H	24	5	-	3	2	14
FLORES	54	4	-	11	7	32
Santa Cruz das Flores	54	4	-	11	7	32
H	16	3	-	3	3	7

**C.2 Médicos em serviço no Centro de Saúde de Vila do Porto e suas extensões,
segundo o sexo e a actividade exercida**

Designação	Anos	1995	1996	1997	1998	1999	2000	2001	2002	2003	2004	2005
Total		3	2	3	3	3	3	4	2	3	4	4
H		2	1	2	2	2	2	3	1	1	2	2
Saúde pública		-	-	-	-	-	-	-	-	-	-	-
H		-	-	-	-	-	-	-	-	-	-	-
Clínica geral		3	2	3	3	3	3	4	2	3	4	4
H		2	1	2	2	2	2	3	1	1	2	2
Saúde materna/ planeamento familiar		-	-	-	-	-	-	-	-	-	-	-
H		-	-	-	-	-	-	-	-	-	-	-
Ginecologia		-	-	-	-	-	-	-	-	-	-	-
H		-	-	-	-	-	-	-	-	-	-	-
Saúde infantil		-	-	-	-	-	-	-	-	-	-	-
H		-	-	-	-	-	-	-	-	-	-	-
Otorrinolaringologia		-	-	-	-	-	-	-	-	-	-	-
H		-	-	-	-	-	-	-	-	-	-	-
Estomatologia		-	-	-	-	-	-	-	-	-	-	-
H		-	-	-	-	-	-	-	-	-	-	-
Oftalmologia		-	-	-	-	-	-	-	-	-	-	-
H		-	-	-	-	-	-	-	-	-	-	-
Pneumologia		-	-	-	-	-	-	-	-	-	-	-
H		-	-	-	-	-	-	-	-	-	-	-
Saúde mental		-	-	-	-	-	-	-	-	-	-	-
H		-	-	-	-	-	-	-	-	-	-	-
Saúde escolar		-	-	-	-	-	-	-	-	-	-	-
H		-	-	-	-	-	-	-	-	-	-	-
Outras		-	-	-	-	-	-	-	-	-	-	-
H		-	-	-	-	-	-	-	-	-	-	-

**C.3 Médicos em serviço no Centro de Saúde da Lagoa e suas extensões,
segundo o sexo e a actividade exercida**

Designação	Anos	1995	1996	1997	1998	1999	2000	2001	2002	2003	2004	2005
Total		5	5	5	6	4	4	4	5	5	5	5
H		3	3	3	4	3	3	3	3	3	3	3
Saúde pública		-	-	-	-	-	-	-	-	-	-	-
H		-	-	-	-	-	-	-	-	-	-	-
Clínica geral		5	5	5	6	4	4	4	5	5	5	5
H		3	3	3	4	3	3	3	4	4	2	3
Saúde materna/ planeamento familiar		-	-	-	-	-	-	-	-	-	-	-
H		-	-	-	-	-	-	-	-	-	-	-
Ginecologia		-	-	-	-	-	-	-	-	-	-	-
H		-	-	-	-	-	-	-	-	-	-	-
Saúde infantil		-	-	-	-	-	-	-	-	-	-	-
H		-	-	-	-	-	-	-	-	-	-	-
Otorrinolaringologia		-	-	-	-	-	-	-	-	-	-	-
H		-	-	-	-	-	-	-	-	-	-	-
Estomatologia		-	-	-	-	-	-	-	-	-	-	-
H		-	-	-	-	-	-	-	-	-	-	-
Oftalmologia		-	-	-	-	-	-	-	-	-	-	-
H		-	-	-	-	-	-	-	-	-	-	-
Pneumologia		-	-	-	-	-	-	-	-	-	-	-
H		-	-	-	-	-	-	-	-	-	-	-
Saúde mental		-	-	-	-	-	-	-	-	-	-	-
H		-	-	-	-	-	-	-	-	-	-	-
Saúde escolar		-	-	-	-	-	-	-	-	-	-	-
H		-	-	-	-	-	-	-	-	-	-	-
Outras		-	-	-	-	-	-	-	-	-	-	-
H		-	-	-	-	-	-	-	-	-	-	-

**C.4 Médicos em serviço no Centro de Saúde de Nordeste e suas extensões,
segundo o sexo e a actividade exercida**

Designação	Anos	1995	1996	1997	1998	1999	2000	2001	2002	2003	2004	2005
Total		3	3	3	3	3	3	3	3	3	3	4
H		2	2	2	2	2	2	2	2	2	2	3
Saúde pública		-	-	-	-	-	-	-	-	-	-	-
H		-	-	-	-	-	-	-	-	-	-	-
Clínica geral		3	3	3	3	3	3	3	3	3	3	4
H		2	2	2	2	2	2	2	2	2	2	3
Saúde materna/ planeamento familiar		-	-	-	-	-	-	-	-	-	-	-
H		-	-	-	-	-	-	-	-	-	-	-
Ginecologia		-	-	-	-	-	-	-	-	-	-	-
H		-	-	-	-	-	-	-	-	-	-	-
Saúde infantil		-	-	-	-	-	-	-	-	-	-	-
H		-	-	-	-	-	-	-	-	-	-	-
Otorrinolaringologia		-	-	-	-	-	-	-	-	-	-	-
H		-	-	-	-	-	-	-	-	-	-	-
Estomatologia		-	-	-	-	-	-	-	-	-	-	-
H		-	-	-	-	-	-	-	-	-	-	-
Oftalmologia		-	-	-	-	-	-	-	-	-	-	-
H		-	-	-	-	-	-	-	-	-	-	-
Pneumologia		-	-	-	-	-	-	-	-	-	-	-
H		-	-	-	-	-	-	-	-	-	-	-
Saúde mental		-	-	-	-	-	-	-	-	-	-	-
H		-	-	-	-	-	-	-	-	-	-	-
Saúde escolar		-	-	-	-	-	-	-	-	-	-	-
H		-	-	-	-	-	-	-	-	-	-	-
Outras		-	-	-	-	-	-	-	-	-	-	-
H		-	-	-	-	-	-	-	-	-	-	-

**C.5 Médicos em serviço no Centro de Saúde de Ponta Delgada e suas extensões,
segundo o sexo e a actividade exercida**

Designação	Anos	1995	1996	1997	1998	1999	2000	2001	2002	2003	2004	2005
Total		27	26	27	25	28	30	31	28	27	31	33
H		16	16	16	14	18	17	17	17	14	18	19
Saúde pública		1	1	1	1	1	1	1	1	1	1	1
H		1	1	1	1	1	1	1	1	1	1	1
Clínica geral		26	25	26	24	25	26	27	24	23	27	29
H		15	15	15	13	15	13	13	13	10	14	15
Saúde materna/ planeamento familiar		-	-	-	-	-	-	-	-	-	-	-
H		-	-	-	-	-	-	-	-	-	-	-
Ginecologia		-	-	-	-	-	-	-	-	-	-	-
H		-	-	-	-	-	-	-	-	-	-	-
Saúde infantil		-	-	-	-	-	-	-	-	-	-	-
H		-	-	-	-	-	-	-	-	-	-	-
Otorrinolaringologia		-	-	-	-	-	-	-	-	-	-	-
H		-	-	-	-	-	-	-	-	-	-	-
Estomatologia		-	-	-	-	-	-	-	-	-	-	-
H		-	-	-	-	-	-	-	-	-	-	-
Oftalmologia		-	-	-	-	-	-	-	-	-	-	-
H		-	-	-	-	-	-	-	-	-	-	-
Pneumologia		-	-	-	-	-	-	-	-	-	-	-
H		-	-	-	-	-	-	-	-	-	-	-
Saúde mental		-	-	-	-	-	-	-	-	-	-	-
H		-	-	-	-	-	-	-	-	-	-	-
Saúde escolar		-	-	-	-	-	-	-	-	-	-	-
H		-	-	-	-	-	-	-	-	-	-	-
Outras		-	-	-	-	2	3	3	3	3	3	3
H		-	-	-	-	2	3	3	3	3	3	3

**C.6 Médicos em serviço no Centro de Saúde da Povoação e suas extensões,
segundo o sexo e a actividade exercida**

Designação	Anos	1995	1996	1997	1998	1999	2000	2001	2002	2003	2004	2005
Total		4	4	4	4	4	4	4	4	5	5	5
H		3	3	3	3	3	3	3	3	4	4	4
Saúde pública		-	-	-	-	-	-	-	-	-	-	-
H		-	-	-	-	-	-	-	-	-	-	-
Clínica geral		4	4	4	4	4	4	4	4	4	4	4
H		3	3	3	3	3	3	3	3	3	3	3
Saúde materna/ planeamento familiar		-	-	-	-	-	-	-	-	-	-	-
H		-	-	-	-	-	-	-	-	-	-	-
Ginecologia		-	-	-	-	-	-	-	-	-	-	-
H		-	-	-	-	-	-	-	-	-	-	-
Saúde infantil		-	-	-	-	-	-	-	-	-	-	-
H		-	-	-	-	-	-	-	-	-	-	-
Otorrinolaringologia		-	-	-	-	-	-	-	-	-	-	-
H		-	-	-	-	-	-	-	-	-	-	-
Estomatologia		-	-	-	-	-	-	-	-	-	-	-
H		-	-	-	-	-	-	-	-	-	-	-
Oftalmologia		-	-	-	-	-	-	-	-	-	-	-
H		-	-	-	-	-	-	-	-	-	-	-
Pneumologia		-	-	-	-	-	-	-	-	-	-	-
H		-	-	-	-	-	-	-	-	-	-	-
Saúde mental		-	-	-	-	-	-	-	-	-	-	-
H		-	-	-	-	-	-	-	-	-	-	-
Saúde escolar		-	-	-	-	-	-	-	-	-	-	-
H		-	-	-	-	-	-	-	-	-	-	-
Outras		-	-	-	-	-	-	-	-	1	1	1
H		-	-	-	-	-	-	-	-	1	1	1

**C.7 Médicos em serviço no Centro de Saúde da Ribeira Grande e suas extensões,
segundo o sexo e a actividade exercida**

Designação	Anos	1995	1996	1997	1998	1999	2000	2001	2002	2003	2004	2005
Total		9	9	9	7	10	12	10	12	12	12	11
H		5	5	5	3	6	7	5	7	7	7	6
Saúde pública		-	-	-	-	-	-	-	-	-	-	-
H		-	-	-	-	-	-	-	-	-	-	-
Clínica geral		9	9	9	7	8	10	10	11	11	11	10
H		5	5	5	3	4	5	5	6	6	6	5
Saúde materna/ planeamento familiar		-	-	-	-	-	-	-	-	-	-	-
H		-	-	-	-	-	-	-	-	-	-	-
Ginecologia		-	-	-	-	-	-	-	-	-	-	-
H		-	-	-	-	-	-	-	-	-	-	-
Saúde infantil		-	-	-	-	-	-	-	-	-	-	-
H		-	-	-	-	-	-	-	-	-	-	-
Otorrinolaringologia		-	-	-	-	-	-	-	-	-	-	-
H		-	-	-	-	-	-	-	-	-	-	-
Estomatologia		-	-	-	-	-	-	-	-	-	-	-
H		-	-	-	-	-	-	-	-	-	-	-
Oftalmologia		-	-	-	-	-	-	-	-	-	-	-
H		-	-	-	-	-	-	-	-	-	-	-
Pneumologia		-	-	-	-	-	-	-	-	-	-	-
H		-	-	-	-	-	-	-	-	-	-	-
Saúde mental		-	-	-	-	-	-	-	-	-	-	-
H		-	-	-	-	-	-	-	-	-	-	-
Saúde escolar		-	-	-	-	-	-	-	-	-	-	-
H		-	-	-	-	-	-	-	-	-	-	-
Outras		-	-	-	-	2	2	-	1	1	1	1
H		-	-	-	-	2	2	-	1	1	1	1

**C.8 Médicos em serviço no Centro de Saúde de Vila Franca do Campo e suas extensões,
segundo o sexo e a actividade exercida**

Designação	Anos	1995	1996	1997	1998	1999	2000	2001	2002	2003	2004	2005
Total		7	7	6	7	6	6	8	7	6	6	6
H		6	6	5	5	5	5	5	4	3	4	4
Saúde pública		1	1	1	1	1	1	1	1	1	1	1
H		1	1	1	1	1	1	1	1	1	1	1
Clínica geral		6	6	5	6	5	5	7	6	5	5	5
H		5	5	4	4	4	4	4	3	2	3	3
Saúde materna/ planeamento familiar		-	-	-	-	-	-	-	-	-	-	-
H		-	-	-	-	-	-	-	-	-	-	-
Ginecologia		-	-	-	-	-	-	-	-	-	-	-
H		-	-	-	-	-	-	-	-	-	-	-
Saúde infantil		-	-	-	-	-	-	-	-	-	-	-
H		-	-	-	-	-	-	-	-	-	-	-
Otorrinolaringologia		-	-	-	-	-	-	-	-	-	-	-
H		-	-	-	-	-	-	-	-	-	-	-
Estomatologia		-	-	-	-	-	-	-	-	-	-	-
H		-	-	-	-	-	-	-	-	-	-	-
Oftalmologia		-	-	-	-	-	-	-	-	-	-	-
H		-	-	-	-	-	-	-	-	-	-	-
Pneumologia		-	-	-	-	-	-	-	-	-	-	-
H		-	-	-	-	-	-	-	-	-	-	-
Saúde mental		-	-	-	-	-	-	-	-	-	-	-
H		-	-	-	-	-	-	-	-	-	-	-
Saúde escolar		-	-	-	-	-	-	-	-	-	-	-
H		-	-	-	-	-	-	-	-	-	-	-
Outras		-	-	-	-	-	-	-	-	-	-	-
H		-	-	-	-	-	-	-	-	-	-	-

**C.9 Médicos em serviço no Centro de Saúde de Angra do Heroísmo e suas extensões,
segundo o sexo e a actividade exercida**

Designação	Anos	1995	1996	1997	1998	1999	2000	2001	2002	2003	2004	2005
Total		13	13	14	13	13	13	13	12	14	14	15
H		8	8	8	8	7	7	7	6	7	7	7
Saúde pública		2	2	2	2	-	2	2	2	2	2	2
H		2	2	2	2	-	2	2	2	2	2	2
Clínica geral		11	11	12	11	11	11	11	10	12	12	13
H		6	6	6	6	5	5	5	4	5	5	5
Saúde materna/ planeamento familiar		-	-	-	-	-	-	-	-	-	-	-
H		-	-	-	-	-	-	-	-	-	-	-
Ginecologia		-	-	-	-	-	-	-	-	-	-	-
H		-	-	-	-	-	-	-	-	-	-	-
Saúde infantil		-	-	-	-	-	-	-	-	-	-	-
H		-	-	-	-	-	-	-	-	-	-	-
Otorrinolaringologia		-	-	-	-	-	-	-	-	-	-	-
H		-	-	-	-	-	-	-	-	-	-	-
Estomatologia		-	-	-	-	-	-	-	-	-	-	-
H		-	-	-	-	-	-	-	-	-	-	-
Oftalmologia		-	-	-	-	-	-	-	-	-	-	-
H		-	-	-	-	-	-	-	-	-	-	-
Pneumologia		-	-	-	-	-	-	-	-	-	-	-
H		-	-	-	-	-	-	-	-	-	-	-
Saúde mental		-	-	-	-	-	-	-	-	-	-	-
H		-	-	-	-	-	-	-	-	-	-	-
Saúde escolar		-	-	-	-	-	-	-	-	-	-	-
H		-	-	-	-	-	-	-	-	-	-	-
Outras		-	-	-	-	2	-	-	-	-	-	-
H		-	-	-	-	2	-	-	-	-	-	-

**C.10 Médicos em serviço no Centro de Saúde da Praia da Vitória e suas extensões,
segundo o sexo e a actividade exercida**

Designação	Anos	1995	1996	1997	1998	1999	2000	2001	2002	2003	2004	2005
Total		11	9	10	13	10	10	10	10	10	9	9
H		7	5	6	8	6	6	6	6	6	6	6
Saúde pública		-	-	1	1	1	1	1	1	-	-	1
H		-	-	1	1	1	1	1	1	-	-	1
Clínica geral		11	9	9	12	9	9	9	9	9	8	8
H		7	5	5	7	5	5	5	5	5	5	5
Saúde materna/ planeamento familiar		-	-	-	-	-	-	-	-	-	-	-
H		-	-	-	-	-	-	-	-	-	-	-
Ginecologia		-	-	-	-	-	-	-	-	-	-	-
H		-	-	-	-	-	-	-	-	-	-	-
Saúde infantil		-	-	-	-	-	-	-	-	-	-	-
H		-	-	-	-	-	-	-	-	-	-	-
Otorrinolaringologia		-	-	-	-	-	-	-	-	-	-	-
H		-	-	-	-	-	-	-	-	-	-	-
Estomatologia		-	-	-	-	-	-	-	-	-	-	-
H		-	-	-	-	-	-	-	-	-	-	-
Oftalmologia		-	-	-	-	-	-	-	-	-	-	-
H		-	-	-	-	-	-	-	-	-	-	-
Pneumologia		-	-	-	-	-	-	-	-	-	-	-
H		-	-	-	-	-	-	-	-	-	-	-
Saúde mental		-	-	-	-	-	-	-	-	-	-	-
H		-	-	-	-	-	-	-	-	-	-	-
Saúde escolar		-	-	-	-	-	-	-	-	-	-	-
H		-	-	-	-	-	-	-	-	-	-	-
Outras		-	-	-	-	-	-	-	-	1	1	-
H		-	-	-	-	-	-	-	-	1	1	-

**C.11 Médicos em serviço no Centro de Saúde de Santa Cruz da Graciosa e suas extensões,
segundo o sexo e a actividade exercida**

Designação	Anos	1995	1996	1997	1998	1999	2000	2001	2002	2003	2004	2005
Total		3	3	4	4	3	2	4	3	2	3	4
H		2	2	3	3	3	2	3	2	2	3	4
Saúde pública		-	-	-	-	-	-	1	-	-	-	-
H		-	-	-	-	-	-	1	-	-	-	-
Clínica geral		3	3	4	4	3	2	3	3	2	3	4
H		2	2	3	3	3	2	2	2	2	3	4
Saúde materna/ planeamento familiar		-	-	-	-	-	-	-	-	-	-	-
H		-	-	-	-	-	-	-	-	-	-	-
Ginecologia		-	-	-	-	-	-	-	-	-	-	-
H		-	-	-	-	-	-	-	-	-	-	-
Saúde infantil		-	-	-	-	-	-	-	-	-	-	-
H		-	-	-	-	-	-	-	-	-	-	-
Otorrinolaringologia		-	-	-	-	-	-	-	-	-	-	-
H		-	-	-	-	-	-	-	-	-	-	-
Estomatologia		-	-	-	-	-	-	-	-	-	-	-
H		-	-	-	-	-	-	-	-	-	-	-
Oftalmologia		-	-	-	-	-	-	-	-	-	-	-
H		-	-	-	-	-	-	-	-	-	-	-
Pneumologia		-	-	-	-	-	-	-	-	-	-	-
H		-	-	-	-	-	-	-	-	-	-	-
Saúde mental		-	-	-	-	-	-	-	-	-	-	-
H		-	-	-	-	-	-	-	-	-	-	-
Saúde escolar		-	-	-	-	-	-	-	-	-	-	-
H		-	-	-	-	-	-	-	-	-	-	-
Outras		-	-	-	-	-	-	-	-	-	-	-
H		-	-	-	-	-	-	-	-	-	-	-

**C.12 Médicos em serviço no Centro de Saúde da Calheta e suas extensões,
segundo o sexo e a actividade exercida**

Designação	Anos	1995	1996	1997	1998	1999	2000	2001	2002	2003	2004	2005
Total		3	3	3	3	4	3	2	4	3	3	3
H		3	3	3	3	3	2	1	3	2	2	2
Saúde pública		-	-	-	-	-	-	-	-	-	-	-
H		-	-	-	-	-	-	-	-	-	-	-
Clínica geral		3	3	3	3	4	3	2	4	3	3	3
H		3	3	3	3	3	2	1	3	2	2	2
Saúde materna/ planeamento familiar		-	-	-	-	-	-	-	-	-	-	-
H		-	-	-	-	-	-	-	-	-	-	-
Ginecologia		-	-	-	-	-	-	-	-	-	-	-
H		-	-	-	-	-	-	-	-	-	-	-
Saúde infantil		-	-	-	-	-	-	-	-	-	-	-
H		-	-	-	-	-	-	-	-	-	-	-
Otorrinolaringologia		-	-	-	-	-	-	-	-	-	-	-
H		-	-	-	-	-	-	-	-	-	-	-
Estomatologia		-	-	-	-	-	-	-	-	-	-	-
H		-	-	-	-	-	-	-	-	-	-	-
Oftalmologia		-	-	-	-	-	-	-	-	-	-	-
H		-	-	-	-	-	-	-	-	-	-	-
Pneumologia		-	-	-	-	-	-	-	-	-	-	-
H		-	-	-	-	-	-	-	-	-	-	-
Saúde mental		-	-	-	-	-	-	-	-	-	-	-
H		-	-	-	-	-	-	-	-	-	-	-
Saúde escolar		-	-	-	-	-	-	-	-	-	-	-
H		-	-	-	-	-	-	-	-	-	-	-
Outras		-	-	-	-	-	-	-	-	-	-	-
H		-	-	-	-	-	-	-	-	-	-	-

**C.13 Médicos em serviço no Centro de Saúde das Velas e suas extensões,
segundo o sexo e a actividade exercida**

Designação	Anos	1995	1996	1997	1998	1999	2000	2001	2002	2003	2004	2005
Total		6	6	6	3	3	4	4	5	6	5	5
H		1	1	1	-	-	-	-	-	1	-	1
Saúde pública		1	1	1	1	1	1	1	2	2	-	2
H		-	-	-	-	-	-	-	-	-	-	-
Clínica geral		5	5	5	2	2	3	3	3	4	3	3
H		1	1	1	-	-	-	-	1	1	-	1
Saúde materna/ planeamento familiar												
H		-	-	-	-	-	-	-	-	-	-	-
Ginecologia												
H		-	-	-	-	-	-	-	-	-	-	-
Saúde infantil												
H		-	-	-	-	-	-	-	-	-	-	-
Otorrinolaringologia												
H		-	-	-	-	-	-	-	-	-	-	-
Estomatologia												
H		-	-	-	-	-	-	-	-	-	-	-
Oftalmologia												
H		-	-	-	-	-	-	-	-	-	-	-
Pneumologia												
H		-	-	-	-	-	-	-	-	-	-	-
Saúde mental												
H		-	-	-	-	-	-	-	-	-	-	-
Saúde escolar												
H		-	-	-	-	-	-	-	-	-	-	-
Outras												
H		-	-	-	-	-	-	-	-	-	2	-

**C.14 Médicos em serviço no Centro de Saúde das Lajes do Pico e suas extensões,
segundo o sexo e a actividade exercida**

Designação	Anos	1995	1996	1997	1998	1999	2000	2001	2002	2003	2004	2005
Total		3	3	3	3	3	3	3	3	4	4	4
H		2	2	2	2	2	2	2	2	3	3	3
Saúde pública		-	-	-	-	-	-	-	-	-	-	-
H		-	-	-	-	-	-	-	-	-	-	-
Clínica geral		3	3	3	3	3	3	3	3	4	4	4
H		2	2	2	2	2	2	2	2	3	3	3
Saúde materna/ planeamento familiar		-	-	-	-	-	-	-	-	-	-	-
H		-	-	-	-	-	-	-	-	-	-	-
Ginecologia		-	-	-	-	-	-	-	-	-	-	-
H		-	-	-	-	-	-	-	-	-	-	-
Saúde infantil		-	-	-	-	-	-	-	-	-	-	-
H		-	-	-	-	-	-	-	-	-	-	-
Otorrinolaringologia		-	-	-	-	-	-	-	-	-	-	-
H		-	-	-	-	-	-	-	-	-	-	-
Estomatologia		-	-	-	-	-	-	-	-	-	-	-
H		-	-	-	-	-	-	-	-	-	-	-
Oftalmologia		-	-	-	-	-	-	-	-	-	-	-
H		-	-	-	-	-	-	-	-	-	-	-
Pneumologia		-	-	-	-	-	-	-	-	-	-	-
H		-	-	-	-	-	-	-	-	-	-	-
Saúde mental		-	-	-	-	-	-	-	-	-	-	-
H		-	-	-	-	-	-	-	-	-	-	-
Saúde escolar		-	-	-	-	-	-	-	-	-	-	-
H		-	-	-	-	-	-	-	-	-	-	-
Outras		-	-	-	-	-	-	-	-	-	-	-
H		-	-	-	-	-	-	-	-	-	-	-

**C.15 Médicos em serviço no Centro de Saúde da Madalena e suas extensões,
segundo o sexo e a actividade exercida**

Designação	Anos	1995	1996	1997	1998	1999	2000	2001	2002	2003	2004	2005
Total		3	3	3	3	3	3	3	3	3	3	3
H		3	3	3	3	2	2	2	2	2	2	2
Saúde pública		-	-	-	-	-	-	-	-	-	-	-
H		-	-	-	-	-	-	-	-	-	-	-
Clínica geral		3	3	3	3	3	3	3	3	3	3	3
H		3	3	3	3	2	2	2	2	2	2	2
Saúde materna/ planeamento familiar		-	-	-	-	-	-	-	-	-	-	-
H		-	-	-	-	-	-	-	-	-	-	-
Ginecologia		-	-	-	-	-	-	-	-	-	-	-
H		-	-	-	-	-	-	-	-	-	-	-
Saúde infantil		-	-	-	-	-	-	-	-	-	-	-
H		-	-	-	-	-	-	-	-	-	-	-
Otorrinolaringologia		-	-	-	-	-	-	-	-	-	-	-
H		-	-	-	-	-	-	-	-	-	-	-
Estomatologia		-	-	-	-	-	-	-	-	-	-	-
H		-	-	-	-	-	-	-	-	-	-	-
Oftalmologia		-	-	-	-	-	-	-	-	-	-	-
H		-	-	-	-	-	-	-	-	-	-	-
Pneumologia		-	-	-	-	-	-	-	-	-	-	-
H		-	-	-	-	-	-	-	-	-	-	-
Saúde mental		-	-	-	-	-	-	-	-	-	-	-
H		-	-	-	-	-	-	-	-	-	-	-
Saúde escolar		-	-	-	-	-	-	-	-	-	-	-
H		-	-	-	-	-	-	-	-	-	-	-
Outras		-	-	-	-	-	-	-	-	-	-	-
H		-	-	-	-	-	-	-	-	-	-	-

**C.16 Médicos em serviço no Centro de Saúde de São Roque do Pico e suas extensões,
segundo o sexo e a actividade exercida**

Designação	Anos	1995	1996	1997	1998	1999	2000	2001	2002	2003	2004	2005
Total		3	3	3	3	3	3	3	3	4	4	4
H		2	2	2	2	2	2	2	2	2	2	2
Saúde pública		-	-	-	-	-	-	-	-	-	-	-
H		-	-	-	-	-	-	-	-	-	-	-
Clínica geral		3	3	3	3	3	3	3	3	4	4	4
H		2	2	2	2	2	2	2	2	2	2	2
Saúde materna/ planeamento familiar		-	-	-	-	-	-	-	-	-	-	-
H		-	-	-	-	-	-	-	-	-	-	-
Ginecologia		-	-	-	-	-	-	-	-	-	-	-
H		-	-	-	-	-	-	-	-	-	-	-
Saúde infantil		-	-	-	-	-	-	-	-	-	-	-
H		-	-	-	-	-	-	-	-	-	-	-
Otorrinolaringologia		-	-	-	-	-	-	-	-	-	-	-
H		-	-	-	-	-	-	-	-	-	-	-
Estomatologia		-	-	-	-	-	-	-	-	-	-	-
H		-	-	-	-	-	-	-	-	-	-	-
Oftalmologia		-	-	-	-	-	-	-	-	-	-	-
H		-	-	-	-	-	-	-	-	-	-	-
Pneumologia		-	-	-	-	-	-	-	-	-	-	-
H		-	-	-	-	-	-	-	-	-	-	-
Saúde mental		-	-	-	-	-	-	-	-	-	-	-
H		-	-	-	-	-	-	-	-	-	-	-
Saúde escolar		-	-	-	-	-	-	-	-	-	-	-
H		-	-	-	-	-	-	-	-	-	-	-
Outras		-	-	-	-	-	-	-	-	-	-	-
H		-	-	-	-	-	-	-	-	-	-	-

**C.17 Médicos em serviço no Centro de Saúde da Horta e suas extensões,
segundo o sexo e a actividade exercida**

Designação	Anos	1995	1996	1997	1998	1999	2000	2001	2002	2003	2004	2005
Total		11	12	12	13	12	12	12	12	10	10	8
H		6	6	6	6	6	6	6	6	6	6	5
Saúde pública		-	-	-	-	-	-	-	-	-	-	-
H		-	-	-	-	-	-	-	-	-	-	-
Clínica geral		11	12	12	13	12	12	12	12	10	10	8
H		6	6	6	6	6	6	6	6	6	6	5
Saúde materna/ planeamento familiar		-	-	-	-	-	-	-	-	-	-	-
H		-	-	-	-	-	-	-	-	-	-	-
Ginecologia		-	-	-	-	-	-	-	-	-	-	-
H		-	-	-	-	-	-	-	-	-	-	-
Saúde infantil		-	-	-	-	-	-	-	-	-	-	-
H		-	-	-	-	-	-	-	-	-	-	-
Otorrinolaringologia		-	-	-	-	-	-	-	-	-	-	-
H		-	-	-	-	-	-	-	-	-	-	-
Estomatologia		-	-	-	-	-	-	-	-	-	-	-
H		-	-	-	-	-	-	-	-	-	-	-
Oftalmologia		-	-	-	-	-	-	-	-	-	-	-
H		-	-	-	-	-	-	-	-	-	-	-
Pneumologia		-	-	-	-	-	-	-	-	-	-	-
H		-	-	-	-	-	-	-	-	-	-	-
Saúde mental		-	-	-	-	-	-	-	-	-	-	-
H		-	-	-	-	-	-	-	-	-	-	-
Saúde escolar		-	-	-	-	-	-	-	-	-	-	-
H		-	-	-	-	-	-	-	-	-	-	-
Outras		-	-	-	-	-	-	-	-	-	-	-
H		-	-	-	-	-	-	-	-	-	-	-

**C.18 Médicos em serviço no Centro de Saúde de Santa Cruz das Flores e suas extensões,
segundo o sexo e a actividade exercida**

Designação	Anos	1995	1996	1997	1998	1999	2000	2001	2002	2003	2004	2005
Total		4	4	4	4	4	3	3	4	4	5	4
H		2	2	2	3	3	2	2	3	3	4	3
Saúde pública		-	-	-	-	-	-	-	-	-	-	-
H		-	-	-	-	-	-	-	-	-	-	-
Clínica geral		4	4	4	4	4	3	3	4	4	3	2
H		2	2	2	3	3	2	2	3	3	2	1
Saúde materna/ planeamento familiar		-	-	-	-	-	-	-	-	-	-	-
H		-	-	-	-	-	-	-	-	-	-	-
Ginecologia		-	-	-	-	-	-	-	-	-	-	-
H		-	-	-	-	-	-	-	-	-	-	-
Saúde infantil		-	-	-	-	-	-	-	-	-	-	-
H		-	-	-	-	-	-	-	-	-	-	-
Otorrinolaringologia		-	-	-	-	-	-	-	-	-	-	-
H		-	-	-	-	-	-	-	-	-	-	-
Estomatologia		-	-	-	-	-	-	-	-	-	-	-
H		-	-	-	-	-	-	-	-	-	-	-
Oftalmologia		-	-	-	-	-	-	-	-	-	-	-
H		-	-	-	-	-	-	-	-	-	-	-
Pneumologia		-	-	-	-	-	-	-	-	-	-	-
H		-	-	-	-	-	-	-	-	-	-	-
Saúde mental		-	-	-	-	-	-	-	-	-	-	-
H		-	-	-	-	-	-	-	-	-	-	-
Saúde escolar		-	-	-	-	-	-	-	-	-	-	-
H		-	-	-	-	-	-	-	-	-	-	-
Outras		-	-	-	-	-	-	-	-	-	2	2
H		-	-	-	-	-	-	-	-	-	2	2

D) ACÇÃO DESENVOLVIDA

D.1 Movimento geral de doentes internados durante o ano nas unidades de internamento dos Centros de Saúde, por distribuição geográfica

2 005

Designação Distribuição geográfica	Vindos do ano anterior	Entrados	Saídos			Transitados para o ano seguinte	Tempo de internamento (dias)
			Para o domicílio	Transferências externas	Óbitos		
Total Açores	125	4 011	3 076	600	335	125	52 354
SANTA MARIA	8	688	553	99	35	9	5 943
Vila do Porto	8	688	553	99	35	9	5 943
SÃO MIGUEL	89	1 136	901	144	103	77	29 702
Lagoa	-	-	-	-	-	-	-
Nordeste	15	208	155	28	19	21	6 466
Ponta Delgada	-	-	-	-	-	-	-
Povoação	3	320	237	64	17	5	1 781
Ribeira Grande	56	447	388	40	40	35	15 233
Vila Franca Campo	15	161	121	12	27	16	6 222
TERCEIRA	-	-	-	-	-	-	-
Angra Heroísmo	-	-	-	-	-	-	-
Praia da Vitória	-	-	-	-	-	-	-
GRACIOSA	1	381	287	63	25	7	1 847
Santa Cruz Graciosa	1	381	287	63	25	7	1 847
SÃO JORGE	18	891	682	140	69	18	8 108
Calheta	7	346	281	35	30	7	3 429
Velas	11	545	401	105	39	11	4 679
PICO	8	740	531	114	90	13	6 145
Lajes do Pico	2	295	215	45	33	4	2 370
Madalena	2	203	139	31	32	3	1 793
São Roque do Pico	4	242	177	38	25	6	1 982
FAIAL	-	-	-	-	-	-	-
Horta	-	-	-	-	-	-	-
FLORES	1	175	122	40	13	1	609
Santa Cruz das Flores	1	175	122	40	13	1	609

D.2 Movimento dos doentes saídos durante o ano nas unidades de internamento dos Centros de Saúde, segundo a idade e o sexo, por distribuição geográfica

2005

Designação	Menos de um ano	1 a 4 anos	5 a 9 anos	10 a 14 anos	15 a 24 anos	25 a 44 anos	45 a 64 anos	65 a 74 anos	75 a 84 anos	85 e mais	Ignorada
Distribuição geográfica											
Total Açores	32	52	33	28	138	422	705	970	1097	528	6
H	15	22	20	10	53	229	354	450	488	207	1
SANTA MARIA	22	30	18	13	31	46	131	201	182	13	-
Vila do Porto	22	30	18	13	31	46	131	201	182	13	-
H	8	11	8	4	6	12	39	82	76	6	-
SÃO MIGUEL	-	-	-	-	11	72	169	282	379	235	-
Lagoa	-	-	-	-	-	-	-	-	-	-	-
H	-	-	-	-	-	-	-	-	-	-	-
Nordeste	-	-	-	-	3	14	27	53	62	43	-
H	-	-	-	-	-	10	12	24	28	13	-
Ponta Delgada	-	-	-	-	-	-	-	-	-	-	-
H	-	-	-	-	-	-	-	-	-	-	-
Povoação	-	-	-	-	4	21	54	62	89	88	-
H	-	-	-	-	4	12	28	34	38	28	-
Ribeira Grande	-	-	-	-	4	35	62	137	168	62	-
H	-	-	-	-	4	29	40	69	86	26	-
Vila Franca do Campo	-	-	-	-	-	2	26	30	60	42	-
H	-	-	-	-	-	1	17	11	20	15	-
TERCEIRA	-	-	-	-	-	-	-	-	-	-	-
Angra Heroísmo	-	-	-	-	-	-	-	-	-	-	-
H	-	-	-	-	-	-	-	-	-	-	-
Praia da Vitória	-	-	-	-	-	-	-	-	-	-	-
H	-	-	-	-	-	-	-	-	-	-	-
GRACIOSA	2	6	-	-	26	38	73	125	62	43	-
Santa Cruz Graciosa	2	6	-	-	26	38	73	125	62	43	-
H	1	4	-	-	9	10	32	54	22	14	-
SÃO JORGE	8	13	12	10	42	163	169	153	210	110	1
Calheta	5	3	3	4	19	43	64	58	84	63	-
H	4	1	3	2	9	22	32	31	38	32	-
Velas	3	10	9	6	23	120	105	95	126	47	1
H	2	4	7	3	9	75	58	56	70	12	1
PICO	-	-	-	5	16	77	132	187	213	100	5
Lajes do Pico	-	-	-	4	14	48	64	85	59	14	5
H	-	-	-	1	3	19	42	40	39	12	-
Madalena	-	-	-	-	1	13	28	45	69	46	-
H	-	-	-	-	1	10	18	16	25	20	-
São Roque do Pico	-	-	-	1	1	16	40	57	85	40	-
H	-	-	-	-	1	11	25	24	22	19	-
FAIAL	-	-	-	-	-	-	-	-	-	-	-
Horta	-	-	-	-	-	-	-	-	-	-	-
H	-	-	-	-	-	-	-	-	-	-	-
FLORES	-	3	3	-	12	26	31	22	51	27	-
Santa Cruz das Flores	-	3	3	-	12	26	31	22	51	27	-
H	-	2	2	-	7	18	11	9	24	10	-

D.3 Doentes socorridos nos serviços de atendimento de situações de urgência (SAP / CATUS e outros), segundo o destino

2 005

Designação	Total	Domicílio ou consulta em centro de saúde	Serviço de internamento em centro de saúde	Hospital	Falecimento	Intervenções cirúrgicas	Partos
Distribuição geográfica							
Total Açores	277 800	265 911	3 760	8 063	63	-	3
SANTA MARIA	10 609	9 842	688	71	8	-	-
Vila do Porto	10 609	9 842	688	71	8	-	-
SÃO MIGUEL	130 680	122 696	1 034	6 918	32	-	-
Lagoa	-	-	-	-	-	-	-
Nordeste	3 874	3 705	116	52	1	-	-
Ponta Delgada	59 571	57 879	-	1 692	-	-	-
Povoação	14 126	13 611	310	201	4	-	-
Ribeira Grande	33 045	28 979	447	3 602	17	-	-
Vila Franca Campo	20 064	18 522	161	1 371	10	-	-
TERCEIRA	36 532	35 954	-	564	14	-	-
Angra do Heroísmo	-	-	-	-	-	-	-
Praia da Vitória	36 532	35 954	-	564	14	-	-
GRACIOSA	9 083	8 661	381	37	4	-	-
Santa Cruz da Graciosa	9 083	8 661	381	37	4	-	-
SÃO JORGE	22 245	21 382	861	-	-	-	2
Calheta	11 928	11 582	346	-	-	-	-
Velas	10 317	9 800	515	-	-	-	2
PICO	37 472	36 375	621	472	4	-	-
Lajes do Pico	14 571	14 190	295	86	-	-	-
Madalena	15 978	15 550	177	250	1	-	-
São Roque do Pico	6 923	6 635	149	136	3	-	-
FAIAL	21 438	21 438	-	-	-	-	-
Horta	21 438	21 438	-	-	-	-	-
FLORES	9 741	9 563	175	1	1	-	1
Santa Cruz das Flores	9 741	9 563	175	1	1	-	1

D.4 Actos complementares de diagnóstico e de terapêutica, efectuados nos Centros de Saúde

2 005

Designação	Actos complementares de diagnóstico					Actos complementares de terapêutica		
	Análises clínicas	Ecografias	Electro-cardio-gramas	Imagiologia convencional (radiologia)	Outros	Sessões de psicoterapia	Tratamentos fisiátricos	Outros
Distribuição geográfica								
Total Açores	599 172	3 966	19 377	96 823	3 565	-	141 809	21 002
SANTA MARIA	64 630	-	1 415	7 693	-	-	-	-
Vila do Porto	64 630	-	1 415	7 693	-	-	-	-
SÃO MIGUEL	217 291	11	4 709	49 243	-	-	66 525	21 002
Lagoa	-	-	-	-	-	-	-	-
Nordeste	-	11	639	1 386	-	-	25 173	21 002
Ponta Delgada	-	-	846	8 424	-	-	-	-
Povoação	-	-	364	1 573	-	-	12 167	-
Ribeira Grande	160 199	-	2 860	32 132	-	-	26 679	-
Vila Franca Campo	57 092	-	-	5 728	-	-	2 506	-
TERCEIRA	12 827	1 687	4 337	9 764	-	-	16 159	-
Angra do Heroísmo	-	1 687	2 244	3 726	-	-	3 885	-
Praia da Vitória	12 827	-	2 093	6 038	-	-	12 274	-
GRACIOSA	39 979	-	901	5 841	-	-	7 202	-
Santa Cruz da Graciosa	39 979	-	901	5 841	-	-	7 202	-
SÃO JORGE	95 137	307	2 514	8 589	788	-	15 362	-
Calheta	42 261	37	1 154	4 260	149	-	5 889	-
Velas	52 876	270	1 360	4 329	639	-	9 473	-
PICO	133 676	1 595	3 438	11 524	2 653	-	12 938	-
Lajes do Pico	30 169	-	1 084	3 057	-	-	4 880	-
Madalena	70 814	-	1 393	5 693	75	-	-	-
São Roque do Pico	32 693	1 595	961	2 774	2 578	-	8 058	-
FAIAL	-	-	1 330	1 551	-	-	-	-
Horta	-	-	1 330	1 551	-	-	-	-
FLORES	35 632	366	733	2 618	124	-	23 623	-
Santa Cruz das Flores	35 632	366	733	2 618	124	-	23 623	-

D.5 Consultas médicas, por especialidade / área, segundo o sexo

2 005													Outras
Designação	Medicina geral	Dermatologia	Estomatologia	Ginecologia	Medicina dentária	Oftalmologia	Otorrinolaringologia	Planeamento familiar	Pneumologia	Psiquiatria	Saúde infantil	Saúde materna	
Distribuição geográfica													
Total Açores	180 897	866	10 978	3 198	11 766	3 432	4 296	7 058	424	852	32 727	9 022	20 300
SANTA MARIA	4 824	-	229	425	1 219	278	610	486	-	-	975	441	2 570
Vila do Porto	4 824	-	229	425	1 219	278	610	486	-	-	975	441	2 570
H	1 365	-	81	-	519	90	305	-	-	-	-	-	1 203
SÃO MIGUEL	74 988	-	4 909	-	5 240	-	566	2 996	-	-	19 818	4 291	4 466
Lagoa	6 589	-	-	-	-	-	-	213	-	-	1 449	518	-
H	2 344	-	-	-	-	-	-	-	-	-	1 449	-	-
Nordeste	4 704	-	1 108	-	-	-	-	93	-	-	1 167	183	269
H	1 702	-	501	-	-	-	-	-	-	-	1 167	-	105
Ponta Delgada	33 138	-	3 801	-	-	-	566	1 186	-	-	9 511	2 077	2 313
H	11 924	-	1 568	-	-	-	253	-	-	-	9 511	-	1 160
Povoação	5 623	-	-	-	1 466	-	-	215	-	-	1 400	323	215
H	2 038	-	-	-	627	-	-	-	-	-	1 400	-	89
Ribeira Grande	14 475	-	-	-	1 828	-	-	718	-	-	4 175	732	1 201
H	5 172	-	-	-	737	-	-	-	-	-	3 927	-	609
Vila Franca do Campo	10 459	-	-	-	1 946	-	-	571	-	-	2 116	458	468
H	3 515	-	-	-	719	-	-	-	-	-	1 123	-	160
TERCEIRA	41 496	-	-	-	2 849	-	1 457	-	-	-	3 836	2 019	3 259
Angra Heroísmo	24 782	-	-	-	1 003	-	630	-	-	-	1 757	1 392	2 329
H	11 479	-	-	-	469	-	249	-	-	-	877	-	1 153
Praia da Vitória	16 714	-	-	-	1 846	-	827	-	-	-	2 079	627	930
H	6 426	-	-	-	733	-	392	-	-	-	2 079	-	481
GRACIOSA	5 312	319	-	406	1 074	426	156	425	36	182	446	134	736
Santa Cruz Graciosa	5 312	319	-	406	1 074	426	156	425	36	182	446	134	736
H	2 036	141	-	-	470	161	64	-	13	69	446	-	333
SÃO JORGE	20 657	462	3 317	328	-	768	604	1 099	80	133	1 430	507	2 345
Calheta	5 756	199	1 596	136	-	381	284	1 030	49	55	829	253	1 111
H	2 266	76	726	-	-	144	131	-	24	17	446	-	452
Velas	14 901	263	1 721	192	-	387	320	69	31	78	601	254	1 234
H	7 409	122	798	-	-	133	147	-	12	31	601	-	497
PICO	13 336	-	324	1 509	1 384	1 341	799	985	238	503	2 529	1 223	3 956
Lajes do Pico	3 001	-	324	476	174	375	187	321	57	149	555	385	1 076
H	1 013	-	157	-	81	145	106	-	30	42	528	-	398
Madalena	4 365	-	-	495	31	592	431	429	102	219	867	523	1 639
H	1 620	-	-	-	15	241	224	-	74	94	842	-	711
São Roque do Pico	5 970	-	-	538	1 179	374	181	235	79	135	1 107	315	1 241
H	2 440	-	-	-	478	153	87	-	42	69	543	-	460
FAIAL	12 648	-	-	-	-	-	-	1 053	-	-	2 655	295	542
Horta	12 648	-	-	-	-	-	-	1 053	-	-	2 655	295	542
H	4 810	-	-	-	-	-	-	-	-	-	2 655	-	223
FLORES	7 636	85	2 199	530	-	619	104	14	70	34	1 038	112	2 426
Santa Cruz das Flores	7 636	85	2 199	530	-	619	104	14	70	34	1 038	112	2 426
H	3 004	27	1 008	-	-	244	47	-	31	16	979	-	881

D.6 Visitas domiciliárias desenvolvidas pelos Centros de Saúde, por distribuição geográfica

2 005

Designação	Visitas domiciliárias			
	Total	Por pessoal médico	Por pessoal de enfermagem	Por pessoal do serviço social
Distribuição geográfica				
Total Açores	116 267	676	114 850	741
SANTA MARIA	3 905	-	3 905	-
Vila do Porto	3 905	-	3 905	-
SÃO MIGUEL	42 652	225	41 841	586
Lagoa	3 410	-	3 410	-
Nordeste	916	84	389	443
Ponta Delgada	22 401	134	22 267	-
Povoação	1 841	-	1 841	-
Ribeira Grande	8 326	-	8 326	-
Vila Franca do Campo	5 758	7	5 608	143
TERCEIRA	40 031	-	39 913	118
Angra Heroísmo	17 332	-	17 214	118
Praia da Vitória	22 699	-	22 699	-
GRACIOSA	1 805	72	1 733	-
Santa Cruz Graciosa	1 805	72	1 733	-
SÃO JORGE	4 150	7	4 143	-
Calheta	1 292	7	1 285	-
Velas	2 858	-	2 858	-
PICO	9 800	29	9 734	37
Lajes do Pico	3 003	3	2 984	16
Madalena	5 144	-	5 123	21
São Roque do Pico	1 653	26	1 627	-
FAIAL	11 269	288	10 981	-
Horta	11 269	288	10 981	-
FLORES	2 655	55	2 600	-
Santa Cruz das Flores	2 655	55	2 600	-

Capítulo III

=====



Estabelecimentos de Saúde Particulares

A – Número de Estabelecimentos

B – Equipamentos

C – Pessoal ao Serviço

D – Acção Desenvolvida

CAPÍTULO III - Estabelecimentos de saúde particulares
- Casas de Saúde e Clínicas Particulares -

A) Número de Estabelecimentos

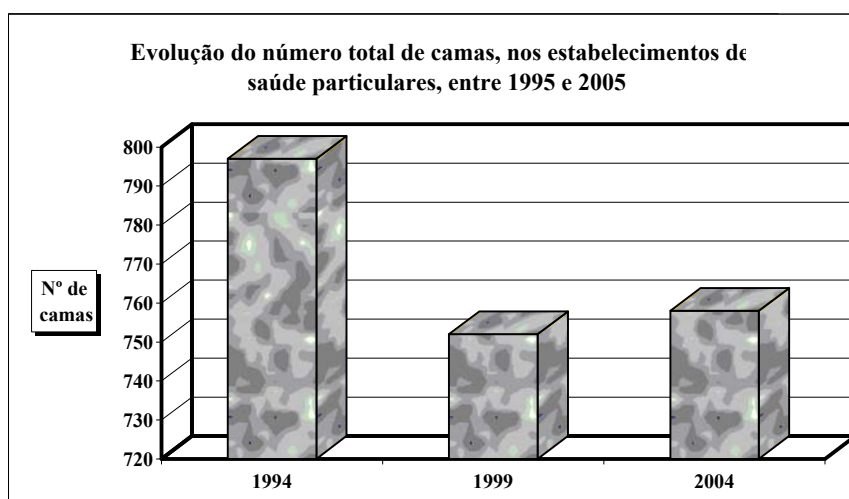
A. 1 Estabelecimentos de Saúde particulares, por distribuição geográfica

Anos	1995	1996	1997	1998	1999	2000	2001	2002	2003	2004	2005
Ilhas/Concelhos											
Total	5	5	5	5	5	5	5	5	5	5	5
SÃO MIGUEL	3	3	3	3	3	3	3	3	3	3	3
Ponta Delgada	3	3	3	3	3	3	3	3	3	3	3
TERCEIRA	2	2	2	2	2	2	2	2	2	2	2
Angra do Heroísmo	2	2	2	2	2	2	2	2	2	2	2

B) EQUIPAMENTO

B.1 Camas segundo o fim a que se destinam, nos estabelecimentos de saúde particulares

Designação	Anos	1995	1996	1997	1998	1999	2000	2001	2002	2003	2004	2005
Total (a partir de 1999 esta informação é referente à lotação praticada)		797	775	775	775	752	763	746	746	753	758	775
Do internamento												
Lotação												
Oficial		795	773	773	773	x	x	x	x	x	x	x
Praticada		709	707	753	753	750	761	744	744	751	757	774
Dos serviços de urgência		-	-	-	-	-	-	-	-	-	-	-
Para recobro de operados		2	-	2	2	2	2	2	2	2	1	1
Para cuidados intensivos		-	2	-	-	-	-	-	-	-	-	-
Outros (diálise, hospital de dia, etc)		-	-	-	-	-	-	-	-	-	-	-



B. 2 Número de camas praticado no internamento geral dos estabelecimentos de saúde particulares, por valência / especialidade

Anos	1995	1996	1997	1998	1999	2000	2001	2002	2003	2004	2005
Designação											
Total	709	707	753	753	758	761	744	744	751	757	774
Medicina interna	7	9	9	9	10	9	x	x	x	x	x
Pediatria médica	-	-	1	-	-	-	x	x	x	x	x
Psiquiatria	679	677	677	677	692	697	x	x	x	x	x
Outras especialidades médicas	-	-	-	-	2	-	x	x	x	x	x
Cirurgia geral	8	7	19	17	16	15	x	x	x	x	x
Ortopedia / traumatologia	8	7	18	20	12	12	x	x	x	x	x
Outras especialidades cirúrgicas	3	3	20	24	7	7	x	x	x	x	x
Ginecologia	2	2	5	2	2	2	x	x	x	x	x
Obstetrícia	2	2	4	2	2	2	x	x	x	x	x
Medicina de reabilitação	-	-	-	2	-	1	x	x	x	x	x
Outras	-	-	-	-	15	16	x	x	x	x	x

B.3 Salas de operação, salas de parto e salas de trabalho para parto, nos estabelecimentos de saúde particulares

Anos	1995	1996	1997	1998	1999	2000	2001	2002	2003	2004	2005
Distribuição geográfica											
Total Açores	4	4	4	4	4	4	4	4	4	3	4
SÃO MIGUEL	4	4	4	4	4	4	4	4	4	3	4
Salas de operação											
Em bloco	2	2	2	2	2	2	2	2	2	2	3
Dispersas	-	-	-	-	-	-	-	-	-	-	-
Salas de Parto	1	1	1	1	1	1	1	1	1	1	1
Salas para trabalho de parto	1	1	1	1	1	1	1	1	1	-	-
TERCEIRA	-	-	-	-	-	-	-	-	-	-	-
Salas de operação											
Em bloco	-	-	-	-	-	-	-	-	-	-	-
Dispersas	-	-	-	-	-	-	-	-	-	-	-
Salas de Parto	-	-	-	-	-	-	-	-	-	-	-
Salas para trabalho de parto	-	-	-	-	-	-	-	-	-	-	-

B.4 Equipamentos de Diagnóstico e Terapêutica, nos estabelecimentos de saúde particulares

Designação	Anos	1995	1996	1997	1998	1999	2000	2001	2002	2003	2004	2005
Laboratório de análises clínicas		-	-	-	-	-	-	-	-	-	-	-
Laboratório de anatomia patológica		-	-	-	-	•	•	-	-	-	-	-
Radiologia		•	•	•	•	•	•	-	-	-	-	-
Radioterapia		-	-	-	-	-	-	-	-	-	-	-
Medicina de reabilitação		-	-	-	-	-	-	-	-	-	-	-
Serviços de sangue		-	-	-	-	-	-	-	-	-	-	-
Serviços domiciliários		-	-	-	-	-	-	-	-	-	-	-
Serviço social		•	•	•	•	•	•	-	-	-	-	-
Outros (a)		•	•	•	•	•	•	•	•	•	•	•

(a) Endoscopia, electrocardiologia, electroencefalografia, serviços farmacêuticos, mamografia, etc.

C) PESSOAL AO SERVIÇO

C.1 Recursos Humanos nos Estabelecimentos de Saúde Particulares (Pessoal ao Serviço, segundo o sexo)

2005

Profissões	Estabelecimentos de Saúde Particulares		
	HM	H	M
Total geral	477	152	325
Pessoal técnico superior	46	19	27
Pessoal médico (total)	26	18	8
Pessoal médico, por especialidade	26	18	8
Internato complementar	-	-	-
Internato geral	-	-	-
Outro pessoal médico	-	-	-
Pessoal técnico superior de saúde	11	1	10
Ramo de farmácia	1	-	1
Ramo de laboratório	-	-	-
Ramo de psicologia clínica	10	1	9
Outros ramos	-	-	-
Outro pessoal técnico superior	9	-	9
De serviço social	6	-	6
De instalações e equipamento de serviços de saúde	-	-	-
Outros	3	-	3
Pessoal de enfermagem	95	38	57
Enfermeiros (total)	94	38	56
Enfermeiros especialistas	3	1	2
Em médico-cirúrgica	1	-	1
Em saúde infantil e pediátrica	-	-	-
Em saúde materna e obstetrícia	-	-	-
Em saúde mental e psiquiátrica	2	1	1
Outros enfermeiros especialistas	-	-	-
Enfermeiros não especialistas	91	37	54
Outro pessoal de enfermagem	1	-	1
Pessoal técnico de diagnóstico e de terapêutica	11	4	7
Dietistas	-	-	-
Ramo laboratorial	2	1	1
Análises clínicas e de saúde pública	-	-	-
Anatomia patológica	-	-	-
Farmácia	2	1	1
Outros	-	-	-
Ramo radionuclear	2	1	1
Radiologia	2	1	1
Outros	-	-	-
Ramo cinesiológico	1	-	1
Fisioterapia	1	-	1
Outros	-	-	-
Outro pessoal técnico de diagnóstico e de terapêutica	6	2	4
Pessoal da administração	13	3	10
Pessoal técnico-profissional e administrativo	29	5	24
Pessoal auxiliar de acção médica	120	36	84
Outro pessoal	163	47	116

D) ACÇÃO DESENVOLVIDA

D.1 Movimento de internados nos estabelecimentos de saúde particulares

2 004

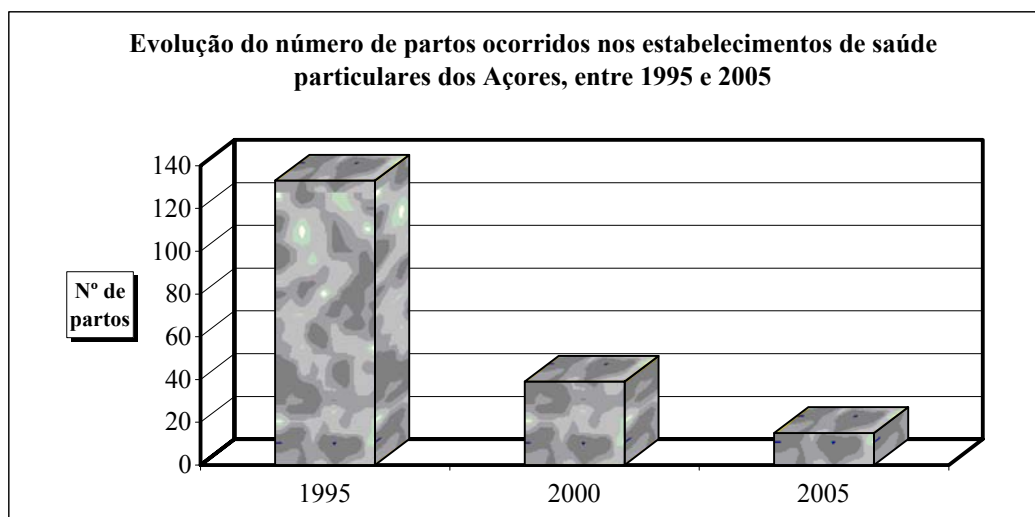
Valência / especialidade	Existência inicial de doentes	Entrados				Saídos				Transferências internas		Existência final de doentes	Tempo de internamento (dias) durante o ano
		Total	Admissão programada	Admissão urgente	Admissão externa	Total	Com parecer médico favorável	Óbitos	contra parecer médico	Entradas	Saídas		
Total	692	1 825	1 379	-	446	1 836	695	42	-	17	17	681	254 353
Enfermarias	663	1 804	1 358	-	446	1 813	680	34	-	-	-	648	242 605
Especialidades cirúrgicas	1	555	555	-	-	556	-	-	-	-	-	-	1 305
- Cirurgia cardíaco-torácica	-	-	-	-	-	-	-	-	-	-	-	-	-
- Cirurgia geral	-	80	80	-	-	80	-	-	-	-	-	-	151
- Cirurgia máxilo facial	-	2	2	-	-	2	-	-	-	-	-	-	2
- Cirurgia pediátrica	-	-	-	-	-	-	-	-	-	-	-	-	-
- Cirurgia plast. e reconst.	-	21	21	-	-	21	-	-	-	-	-	-	28
- Cirurgia vascular	-	31	31	-	-	31	-	-	-	-	-	-	59
- Ginecologia	-	16	16	-	-	16	-	-	-	-	-	-	52
- Neurocirurgia	-	54	54	-	-	54	-	-	-	-	-	-	181
- Obstetrícia	-	15	15	-	-	15	-	-	-	-	-	-	37
- Oftalmologia	-	142	142	-	-	142	-	-	-	-	-	-	59
- Oncologia cirúrgica	-	-	-	-	-	-	-	-	-	-	-	-	-
- Ortopedia	1	109	109	-	-	110	-	-	-	-	-	1	571
- Otorrinolaringologia	-	59	59	-	-	59	-	-	-	-	-	-	58
- Urologia	-	26	26	-	-	26	-	-	-	-	-	-	107
- Outras esp. cirúrgicas	-	-	-	-	-	-	-	-	-	-	-	-	-
Especialidades médicas	662	1 249	803	-	446	1 257	680	34	0	10	16	648	241 300
- Cardiologia	-	-	-	-	-	-	-	-	-	-	-	-	-
- Cardiologia pediátrica	-	-	-	-	-	-	-	-	-	-	-	-	-
- Dermatovenereologia	-	-	-	-	-	-	-	-	-	-	-	-	-
- Endocrinologia	-	-	-	-	-	-	-	-	-	-	-	-	-
- Fisiatria	-	-	-	-	-	-	-	-	-	-	-	-	-
- Gastrenterologia	-	18	18	-	-	18	18	-	-	-	-	-	3
- Hematologia	-	-	-	-	-	-	-	-	-	-	-	-	-
- Infecçologia	-	-	-	-	-	-	-	-	-	-	-	-	-
- Medicina física e reabilitação	-	-	-	-	-	-	-	-	-	-	-	-	-
- Medicina interna	34	60	60	-	-	56	44	12	-	-	-	38	12 257
- Medicina nuclear	-	-	-	-	-	-	-	-	-	-	-	-	-
- Nefrologia	-	-	-	-	-	-	-	-	-	-	-	-	-
- Neonatologia	-	-	-	-	-	-	-	-	-	-	-	-	-
- Neurologia	-	-	-	-	-	-	-	-	-	-	-	-	-
- Oncologia médica	-	-	-	-	-	-	-	-	-	-	-	-	-
- Pediatria	-	-	-	-	-	-	-	-	-	-	-	-	-
- Pneumologia	-	-	-	-	-	-	-	-	-	-	-	-	-
- Psiquiatria	628	1 171	725	-	446	1 183	618	22	-	10	16	610	229 040
- Radioterapia	-	-	-	-	-	-	-	-	-	-	-	-	-
- Outras espec. Médicas	-	-	-	-	-	-	-	-	-	-	-	-	-
Quartos particulares	29	21	21	-	-	23	15	8	-	7	1	33	11 748
Cuid. Esp. Neonatais	-	-	-	-	-	-	-	-	-	-	-	-	-
Cuidados intensivos	-	-	-	-	-	-	-	-	-	-	-	-	-
Cuidados intermédios	-	-	-	-	-	-	-	-	-	-	-	-	-
Unidades de queimados	-	-	-	-	-	-	-	-	-	-	-	-	-
Outras unidades	-	-	-	-	-	-	-	-	-	-	-	-	-

D. 2 Doentes saídos segundo a idade, nos estabelecimentos de saúde particulares

Anos	1995	1996	1997	1998	1999	2000	2001	2002	2003	2004	2005
Idades											
Total	1 833	1 657	1 623	1 814	1 947	1 994	1 996	1 757	1 690	1 762	1 836
H	891	886	882	1012	1168	1208	1093	1033	1030	1086	1180
Menos de 1 ano	-	-	-	-	-	-	-	-	1	-	-
H	-	-	-	-	-	-	-	-	1	-	-
1 - 4 anos	12	18	19	11	14	1	1	1	13	14	17
H	6	10	12	4	11	1	-	-	9	8	9
5 - 9 anos	28	41	32	39	32	1	1	1	17	21	26
H	17	27	19	24	24	1	-	-	14	9	14
10 - 14 anos	12	10	14	19	14	2	4	9	10	15	17
H	9	8	9	11	10	1	1	2	4	12	9
15 - 24 anos	138	164	137	145	171	128	145	47	134	155	221
H	75	84	75	91	125	81	95	20	96	122	198
25 - 44 anos	843	688	689	815	850	669	605	293	697	735	687
H	410	366	422	494	560	487	439	163	499	512	494
45 - 64 anos	460	446	413	445	519	328	420	506	480	512	518
H	237	254	215	255	294	198	221	374	269	316	324
65 - 74 anos	162	151	172	169	189	91	198	178	166	154	170
H	67	72	70	69	90	42	42	122	72	53	79
75 - 84 anos	178	139	147	171	131	761	613	701	125	110	145
H	70	65	60	64	44	395	295	344	49	45	41
85 e mais	-	-	-	-	27	11	9	21	47	46	35
H	-	-	-	-	10	-	-	8	17	9	12
Ignorada	-	-	-	-	-	2	-	-	-	-	-
H	-	-	-	-	-	2	-	-	-	-	-

D.3 Número de partos ocorridos, nos estabelecimentos de saúde particulares

Designação por distribuição geográfica	Anos 1995	1996	1997	1998	1999	2000	2001	2002	2003	2004	2005
São Miguel											
Número de partos	133	103	89	63	51	39	31	32	10	10	15
Por cesariana	67	51	37	35	22	21	21	20	8	8	11
%	50,4	49,5	41,6	55,6	43,1	53,8	67,7	62,5	80,0	80,0	73,3
Terceira											
Número de partos	-	-	-	-	-	-	-	-	-	-	-
Por cesariana	-	-	-	-	-	-	-	-	-	-	-
%	-	-	-	-	-	-	-	-	-	-	-



D.4 Movimento de nascimentos, segundo o sexo, ocorridos nos estabelecimentos de saúde particulares

Anos Designação	1995	1996	1997	1998	1999	2000	2001	2002	2003	2004	2005
<u>Fetos mortos</u>	2	3	1	1	-	-	-	-	-	-	-
H	-	1	-	-	-	-	-	-	-	-	-
Sexo ignorado	-	-	1	1	-	-	-	-	-	-	-
<u>Nados vivos</u>	133	103	89	63	48	39	31	32	10	10	15
H	61	56	46	30	21	19	19	16	4	5	7
<i>Vindos do ano anterior</i>	-	-	-	-	-	-	-	-	-	-	-
H	-	-	-	-	-	-	-	-	-	-	-
Nascidos	133	103	89	63	48	39	31	32	10	10	15
H	61	56	46	30	21	19	19	16	4	5	7
<i>Saídos</i>	133	103	89	63	48	39	31	32	10	10	15
H	61	56	46	30	21	19	19	16	4	5	7
Com alta	133	103	89	63	48	39	31	32	10	10	15
H	61	56	46	30	21	19	19	16	4	5	7
Falecidos	-	-	-	-	-	-	-	-	-	-	-
H	-	-	-	-	-	-	-	-	-	-	-
Transitados para o ano seguinte	-	-	-	-	-	-	-	-	-	-	-
H	-	-	-	-	-	-	-	-	-	-	-

D.5 Número total de consultas efectuadas nos serviços de consulta externa dos Estabelecimentos de Saúde Particulares, por especialidades e segundo o sexo dos doentes

2 005

Especialidades	Estabelecimentos de Saúde Particulares		
	Consultas		
	HM	H	M
Total (todas as especialidades)	5 128	3 695	1 433
Especialidades cirúrgicas	1 770	1 696	74
Cirurgia cardio-torácica	-	-	-
Cirurgia geral	-	-	-
Cirurgia máxilo-facial	-	-	-
Cirurgia pediátrica	-	-	-
Cirurgia plástica reconstrutiva	-	-	-
Cirurgia vascular	-	-	-
Ginecologia	-	-	-
Neurocirurgia	-	-	-
Obstetrícia	-	-	-
Oftalmologia	-	-	-
Ortopedia	-	-	-
Otorrinolaringologia	-	-	-
Urologia	-	-	-
Outras especialidades cirúrgicas	1 770	1 696	74
Especialidades médicas	3 358	1 999	1 359
Anestesiologia	-	-	-
Cardiologia	-	-	-
Cardiologia Pediátrica	-	-	-
Dermatovenereologia	-	-	-
Diabetologia	-	-	-
Endocrinologia	-	-	-
Estomatologia	320	108	212
Gastrenterologia	-	-	-
Genética médica	-	-	-
Hematologia	-	-	-
Hematologia clínica	-	-	-
Imuno-Hemoterapia	-	-	-
Infecçiology	-	-	-
Medicina dentária	-	-	-
Medicina Física e de Reabilitação	-	-	-
Medicina interna	-	-	-
Nefrologia	-	-	-
Nutrição	-	-	-
Neurologia	-	-	-
Oncologia médica	-	-	-
Pediatria	-	-	-
Pneumologia	-	-	-
Psiquiatria	3 038	1 891	1 147
Reumatologia	-	-	-
Outras especialidades médicas	-	-	-

D.6 Número de operações e anestésias efectuadas, nos estabelecimentos de saúde particulares

Designação por distribuição geográfica	Anos	1995	1996	1997	1998	1999	2000	2001	2002	2003	2004	2005
São Miguel												
Operações (programadas e de urgência)		802	653	740	803	792	823	755	666	671	723	745
De grande e média cirurgia		492	520	551	580	651	616	615	489	534	651	595
De pequena cirurgia		310	133	189	223	141	207	140	177	137	72	150
Anestésias		618	520	740	686	729	685	626	561	528	507	577
Gerais		503	449	550	422	541	531	472	420	408	408	478
Outras		115	71	190	264	188	154	154	141	120	99	99
Terceira												
Operações (programadas e de urgência)		-	-	-	-	-	-	-	-	-	-	-
De grande e média cirurgia		-	-	-	-	-	-	-	-	-	-	-
De pequena cirurgia		-	-	-	-	-	-	-	-	-	-	-
Anestésias		-	-	-	-	-	-	-	-	-	-	-
Gerais		-	-	-	-	-	-	-	-	-	-	-
Outras		-	-	-	-	-	-	-	-	-	-	-

D. 7 Actos de serviços complementares de diagnóstico e terapêutica, nos estabelecimentos de saúde particulares

2 005

Distribuição geográfica	Ponta Delgada					Angra do Heroísmo				
	TOTAL	No internamento	Nas consultas externas	Nos serviços de urgência	No exterior	TOTAL	No internamento	Nas consultas externas	Nos serviços de urgência	No exterior
Total	34 682	220	-	-	33 315	348	132	216	-	-
Actos complementares de diagnóstico	34 513	220	-	-	33 146	348	132	216	-	-
- Análises clínicas	-	-	-	-	-	-	-	-	-	-
- Imuno-Hemoterapia	-	-	-	-	-	-	-	-	-	-
- Anatomia patológica	177	-	-	-	177	-	-	-	-	-
Anátomo-patológico	-	-	-	-	-	-	-	-	-	-
Autópsias	-	-	-	-	-	-	-	-	-	-
Outros	177	-	-	-	177	-	-	-	-	-
- Imagiologia	29 993	94	-	-	28 752	-	-	-	-	-
Angiografia	-	-	-	-	-	-	-	-	-	-
Ecografia	1 920	10	-	-	763	-	-	-	-	-
Exames radiológicos	26 441	84	-	-	26 357	-	-	-	-	-
Mamografia	1 467	-	-	-	1 467	-	-	-	-	-
Ressonância magnética	-	-	-	-	-	-	-	-	-	-
Tomografia axial computadorizada	-	-	-	-	-	-	-	-	-	-
Outra	165	-	-	-	165	-	-	-	-	-
- Endoscopia	2	2	-	-	-	-	-	-	-	-
Brônquica	-	-	-	-	-	-	-	-	-	-
Digestiva	2	2	-	-	-	-	-	-	-	-
Ginecológica	-	-	-	-	-	-	-	-	-	-
Urológica	-	-	-	-	-	-	-	-	-	-
Outras	-	-	-	-	-	-	-	-	-	-
- Medicina nuclear	-	-	-	-	-	-	-	-	-	-
Cintigrafia	-	-	-	-	-	-	-	-	-	-
Doseamento para radioimunoensaio	-	-	-	-	-	-	-	-	-	-
- Psicologia	14	14	-	-	-	348	132	216	-	-
- Outros actos complementares de diagnóstico	4 327	110	-	-	4 217	-	-	-	-	-
Actos complementares de terapêutica	169	-	-	-	169	-	-	-	-	-
- Imuno-hemoterapia	-	-	-	-	-	-	-	-	-	-
Unidades transfusionais	-	-	-	-	-	-	-	-	-	-
Outra	-	-	-	-	-	-	-	-	-	-
- Fisioterapia	-	-	-	-	-	-	-	-	-	-
- Litotricia	-	-	-	-	-	-	-	-	-	-
- Medicina nuclear	-	-	-	-	-	-	-	-	-	-
- Radioterapia	-	-	-	-	-	-	-	-	-	-
Radioterapia externa	-	-	-	-	-	-	-	-	-	-
Radioterapia endocavitária	-	-	-	-	-	-	-	-	-	-
- Sessões de psicoterapia	-	-	-	-	-	-	-	-	-	-
- Outros tratamentos	169	-	-	-	169	-	-	-	-	-

Capítulo IV

=====



Postos Médicos

A – Número de Estabelecimentos

B – Equipamentos

C – Pessoal ao Serviço

D – Acção Desenvolvida

CAPITULO IV - Postos Médicos

A) Número de Estabelecimentos

A. 1 Postos Médicos, por distribuição geográfica, segundo a entidade a que pertencem

Distribuição Geográfica	2 005				
	Total Geral	Oficiais	Particulares		
			Total	Com fins lucrativos	Sem fins lucrativos
Total	15	9	6	-	6
SÃO MIGUEL	7	4	3	-	3
Ponta Delgada	7	4	3	-	3
TERCEIRA	5	4	1	-	1
Angra do Heroísmo	4	3	1	-	1
Praia da Vitória	1	1	-	-	-
FAIAL	3	1	2	-	2
Horta	3	1	2	-	2

C) PESSOAL AO SERVIÇO

C.1 Pessoal ao serviço, nos Postos Médicos, por distribuição geográfica e sexos, segundo a profissão

2 005

Distribuição Geográfica e Sexo		Total Geral	Médicos	Pessoal de enfermagem				Outro pessoal técnico	Pessoal Adminis- trativo	Pessoal Auxiliar e outro
				Total	Enfermeiros	Parteiras	Auxiliares			
Total	HM	111	49	28	22	-	-	1	8	25
	H	58	32	10	10	-	-	-	4	12
SÃO MIGUEL	HM	54	33	8	8	-	-	-	2	11
	H	29	19	3	3	-	-	-	2	5
Ponta Delgada	HM	54	33	8	8	-	-	-	2	11
	H	29	19	3	3	-	-	-	2	5
TERCEIRA	HM	42	7	18	12	-	6	1	4	12
	H	19	7	5	5	-	-	-	1	6
Angra do Heroísmo	HM	27	4	7	7	-	-	1	4	11
	H	12	4	2	2	-	-	-	1	5
Praia da Vitória	HM	15	3	11	5	-	6	-	-	1
	H	7	3	3	3	-	-	-	-	1
FAIAL	HM	15	9	2	2	-	-	-	2	2
	H	10	6	2	2	-	-	-	1	1
Horta	HM	11	5	2	2	-	-	-	2	2
	H	8	4	2	2	-	-	-	1	1

D) ACÇÃO DESENVOLVIDA

D.1 Acção desenvolvida nos Postos Médicos segundo a distribuição geográfica

2005

Distribuição geográfica		Açores	São Miguel		Terceira			Faial	
			Total	Ponta Delgada	Total	Angra do Heroísmo	Praia da Vitória	Total	Horta
Consultas Médicas, por especialidade									
Total de consultas	HM	30 270	13 554	13 554	14 838	9 590	5 401	1 878	1 878
	H	16 081	9 199	9 199	5 757	2 636	3 210	1 125	1 125
Medicina geral e familiar	HM	21 111	9 103	9 103	10 262	5 407	4 855	1 746	1 746
	H	13 081	6 961	6 961	5 096	2 239	2 857	1 024	1 024
Dermatologia	HM	476	16	16	434	434	-	26	26
	H	146	16	16	115	115	-	15	15
Estomatologia	HM	1 399	1 368	1 368	-	-	153	31	31
	H	836	805	805	-	-	89	31	31
Ginecologia/Obstetrícia	HM	1 251	419	419	832	832	-	-	-
	H	-	-	-	-	-	-	-	-
Oftalmologia	HM	311	298	298	-	-	-	13	13
	H	192	179	179	-	-	-	13	13
Otorrinolaringologia	HM	663	653	653	-	-	-	10	10
	H	294	284	284	-	-	-	10	10
Pediatria	HM	37	37	37	-	-	-	-	-
	H	20	20	20	-	-	-	-	-
Pneumologia	HM	3	1	1	-	-	-	2	2
	H	3	1	1	-	-	-	2	2
Outros	HM	5 019	1 659	1 659	3 310	2 917	393	50	50
	H	1 509	933	933	546	282	264	30	30
Cuidados de saúde dentários		4 756	4 629	4 629	-	-	153	127	127
Extrações		449	439	439	-	-	19	10	10
Obturações		1 090	1 085	1 085	-	-	45	5	5
Outras		3 217	3 105	3 105	-	-	89	112	112
Tratamentos terapêuticos:		1 059	25	25	1 013	1 013	-	21	21
Fisioterapia		25	15	15	-	-	-	10	10
Radioterapia		-	-	-	-	-	-	-	-
Outros tratamentos especializados		1 034	10	10	1 013	1 013	-	11	11
Tratamentos de enfermagem:		13 610	3 904	3 904	9 570	6 566	3 004	136	136
Injecções		2 771	1 930	1 930	724	178	546	117	117
Pensos e outros		10 839	1 974	1 974	8 846	6 388	2 458	19	19
Elementos complementares de diagnóstico:		10 211	2 527	2 527	7 470	6 756	714	214	214
Análises		455	395	395	-	-	498	60	60
Radiografias		375	315	315	-	-	-	60	60
Electrocardiogramas		571	504	504	-	-	216	67	67
Electroencefalogramas		-	-	-	-	-	-	-	-
Outros		8 096	1 313	1 313	6 756	6 756	-	27	27
Doentes falecidos		7	7	7	-	-	-	-	-
Doentes enviados a estabelecimentos hospitalares		359	73	73	283	27	256	3	3

INSTRUMENTOS DE NOTAÇÃO



ANO A QUE SE REFEREM OS DADOS:

2005

DEPARTAMENTO DE ESTATÍSTICAS SOCIAIS
SERVIÇO DE ESTATÍSTICAS DAS CONDIÇÕES DE VIDA

NPC	NEST
DESIGNAÇÃO	
ENDEREÇO	

INQUÉRITO AOS HOSPITAIS

ATENÇÃO: Leia atentamente as instruções e a lista de conceitos anexas a este inquérito antes de preencher o questionário - os quesitos com instruções são assinalados com um asterisco (*) e os conceitos incluídos na lista correspondem aos descritivos a sombreado. Antes do envio do questionário preenchido a DGS (hospitais públicos) ou ao INE (hospitais oficiais não públicos ou hospitais particulares, com ou sem fins lucrativos), salve uma cópia do mesmo em arquivo.

IDENTIFICAÇÃO DO HOSPITAL :

DESIGNAÇÃO: _____
ENDEREÇO: _____
DISTRITO/ILHA: _____
CONCELHO: _____

MÓDULO GERAL

I - CARACTERÍSTICAS

<p>1 - ENTIDADE DO HOSPITAL (ver conceitos):</p> <p>OFICIAL:</p> <p>PÚBLICO (SNS):</p> <p>CENTRAL <input type="checkbox"/> 01</p> <p>DISTRITAL <input type="checkbox"/> 02</p> <p>NÃO PÚBLICO:</p> <p>MILITAR:</p> <p>EXÉRCITO <input type="checkbox"/> 03</p> <p>FORÇA AÉREA <input type="checkbox"/> 04</p> <p>MARINHA <input type="checkbox"/> 05</p> <p>PARAMILITAR (GNR E PSP) <input type="checkbox"/> 06</p> <p>PRISIONAL <input type="checkbox"/> 07</p> <p>PARTICULAR:</p> <p>COM FINS LUCRATIVOS <input type="checkbox"/> 08</p> <p>SEM FINS LUCRATIVOS <input type="checkbox"/> 09</p>	<p>2 - MODALIDADE DO HOSPITAL (ver conceitos):</p> <p>GERAL <input type="checkbox"/> 01</p> <p>ESPECIALIZADO:</p> <p>INFECCIOLOGIA <input type="checkbox"/> 02</p> <p>MATERNIDADE <input type="checkbox"/> 03</p> <p>OFTALMOLOGIA <input type="checkbox"/> 04</p> <p>ONCOLOGIA <input type="checkbox"/> 05</p> <p>ORTOPEDIA <input type="checkbox"/> 06</p> <p>PEDIATRIA <input type="checkbox"/> 07</p> <p>PNEUMOLOGIA <input type="checkbox"/> 08</p> <p>PSIQUIATRIA <input type="checkbox"/> 09</p> <p>RECUPERAÇÃO DE ALCOÓLICOS <input type="checkbox"/> 10</p> <p>REABILITAÇÃO DE DIMINUÍDOS FÍSICOS <input type="checkbox"/> 11</p> <p>REABILITAÇÃO DE TOXICODEPENDENTES <input type="checkbox"/> 12</p> <p>REUMATOLOGIA <input type="checkbox"/> 13</p> <p>TERMAL <input type="checkbox"/> 14</p> <p>OUTROS (discriminar) _____ <input type="checkbox"/> 99</p>
--	---

II - EQUIPAMENTO E INSTALAÇÕES

<p>1 - CAMAS:</p> <p>1.1 - INTERNAMENTO (LOTAÇÃO PRATICADA NO ANO* - média dos trimestres)</p> <p>1.1.1 - ENFERMARIAS <input type="text"/> <input type="text"/> <input type="text"/> <input type="text"/></p> <p>1.1.2 - QUARTOS PARTICULARES <input type="text"/> <input type="text"/> <input type="text"/> <input type="text"/></p> <p>1.1.3 - UNIDADE DE CUIDADOS ESPECIAIS/INTENSIVOS NEONATAIS <input type="text"/> <input type="text"/> <input type="text"/> <input type="text"/></p> <p>1.1.4 - UNIDADE DE CUIDADOS INTENSIVOS <input type="text"/> <input type="text"/> <input type="text"/> <input type="text"/></p> <p>ADULTOS <input type="text"/> <input type="text"/> <input type="text"/> <input type="text"/></p> <p>PEDIÁTRICOS <input type="text"/> <input type="text"/> <input type="text"/> <input type="text"/></p> <p>1.1.5 - UNIDADE DE CUIDADOS INTERMÉDIOS <input type="text"/> <input type="text"/> <input type="text"/> <input type="text"/></p> <p>1.1.6 - UNIDADE DE QUEIMADOS <input type="text"/> <input type="text"/> <input type="text"/> <input type="text"/></p> <p>1.1.7 - OUTRAS UNIDADES <input type="text"/> <input type="text"/> <input type="text"/> <input type="text"/></p>	<p>1.2 - OUTRAS CAMAS <input type="text"/> <input type="text"/> <input type="text"/> <input type="text"/></p> <p>1.2.1 - BERCÁRIO <input type="text"/> <input type="text"/> <input type="text"/> <input type="text"/></p> <p>1.2.2 - HOSPITAL DE DIA <input type="text"/> <input type="text"/> <input type="text"/> <input type="text"/></p> <p>1.2.3 - SALA DE RECOBRO PARA OPERADOS <input type="text"/> <input type="text"/> <input type="text"/> <input type="text"/></p> <p>1.2.4 - SERVIÇO DE OBSERVAÇÃO (dos serviços de urgência) <input type="text"/> <input type="text"/> <input type="text"/> <input type="text"/></p> <p>1.2.5 - OUTRAS <input type="text"/> <input type="text"/> <input type="text"/> <input type="text"/></p>
---	--

2 - CAMAS DAS ENFERMARIAS, POR ESPECIALIDADE (LOTAÇÃO PRATICADA NO ANO* -média dos trimestres):**(SOMENTE PARA HOSPITAIS PÚBLICOS)**

TOTAL		<input type="text"/>			
2.1 - ESPECIALIDADES CIRÚRGICAS	99	<input type="text"/>	<input type="text"/>	<input type="text"/>	<input type="text"/>
CIRURGIA CÂRDIO-TORÁCICA	01	<input type="text"/>	<input type="text"/>	<input type="text"/>	<input type="text"/>
CIRURGIA GERAL	14	<input type="text"/>	<input type="text"/>	<input type="text"/>	<input type="text"/>
CIRURGIA MÁXILO-FACIAL	02	<input type="text"/>	<input type="text"/>	<input type="text"/>	<input type="text"/>
CIRURGIA PEDIÁTRICA	03	<input type="text"/>	<input type="text"/>	<input type="text"/>	<input type="text"/>
CIRURGIA PLÁSTICA E RECONSTRUTIVA	04	<input type="text"/>	<input type="text"/>	<input type="text"/>	<input type="text"/>
CIRURGIA VASCULAR	05	<input type="text"/>	<input type="text"/>	<input type="text"/>	<input type="text"/>
GINECOLOGIA	06	<input type="text"/>	<input type="text"/>	<input type="text"/>	<input type="text"/>
NEUROCIRURGIA	07	<input type="text"/>	<input type="text"/>	<input type="text"/>	<input type="text"/>
OBSTETRÍCIA	08	<input type="text"/>	<input type="text"/>	<input type="text"/>	<input type="text"/>
OFTALMOLOGIA	09	<input type="text"/>	<input type="text"/>	<input type="text"/>	<input type="text"/>
ONCOLOGIA CIRÚRGICA	10	<input type="text"/>	<input type="text"/>	<input type="text"/>	<input type="text"/>
ORTOPEDIA	11	<input type="text"/>	<input type="text"/>	<input type="text"/>	<input type="text"/>
OTORRINOLARINGOLOGIA	12	<input type="text"/>	<input type="text"/>	<input type="text"/>	<input type="text"/>
UROLOGIA	13	<input type="text"/>	<input type="text"/>	<input type="text"/>	<input type="text"/>
OUTRAS ESPECIALIDADES CIRÚRGICAS	15	<input type="text"/>	<input type="text"/>	<input type="text"/>	<input type="text"/>
2.2 - ESPECIALIDADES MÉDICAS	99	<input type="text"/>	<input type="text"/>	<input type="text"/>	<input type="text"/>
CARDIOLOGIA	01	<input type="text"/>	<input type="text"/>	<input type="text"/>	<input type="text"/>
CARDIOLOGIA PEDIÁTRICA	02	<input type="text"/>	<input type="text"/>	<input type="text"/>	<input type="text"/>
DERMATOVENEREOLOGIA	03	<input type="text"/>	<input type="text"/>	<input type="text"/>	<input type="text"/>
ENDOCRINOLOGIA	04	<input type="text"/>	<input type="text"/>	<input type="text"/>	<input type="text"/>
FISIATRIA	05	<input type="text"/>	<input type="text"/>	<input type="text"/>	<input type="text"/>
GASTRENTEROLOGIA	06	<input type="text"/>	<input type="text"/>	<input type="text"/>	<input type="text"/>
HEMATOLOGIA	07	<input type="text"/>	<input type="text"/>	<input type="text"/>	<input type="text"/>
INFECIOLOGIA	08	<input type="text"/>	<input type="text"/>	<input type="text"/>	<input type="text"/>
MEDICINA FÍSICA E DE REABILITAÇÃO	09	<input type="text"/>	<input type="text"/>	<input type="text"/>	<input type="text"/>
MEDICINA INTERNA	19	<input type="text"/>	<input type="text"/>	<input type="text"/>	<input type="text"/>
MEDICINA NUCLEAR	10	<input type="text"/>	<input type="text"/>	<input type="text"/>	<input type="text"/>
NEFROLOGIA	11	<input type="text"/>	<input type="text"/>	<input type="text"/>	<input type="text"/>
NEONATOLOGIA	12	<input type="text"/>	<input type="text"/>	<input type="text"/>	<input type="text"/>
NEUROLOGIA	13	<input type="text"/>	<input type="text"/>	<input type="text"/>	<input type="text"/>
ONCOLOGIA MÉDICA	14	<input type="text"/>	<input type="text"/>	<input type="text"/>	<input type="text"/>
PEDIATRIA	15	<input type="text"/>	<input type="text"/>	<input type="text"/>	<input type="text"/>
PNEUMOLOGIA	16	<input type="text"/>	<input type="text"/>	<input type="text"/>	<input type="text"/>
PSQUIATRIA	17	<input type="text"/>	<input type="text"/>	<input type="text"/>	<input type="text"/>
RADIOTERAPIA	18	<input type="text"/>	<input type="text"/>	<input type="text"/>	<input type="text"/>
OUTRAS ESPECIALIDADES MÉDICAS	20	<input type="text"/>	<input type="text"/>	<input type="text"/>	<input type="text"/>

3 - SERVIÇOS DE URGÊNCIA (assinale com um X numa das quadrículas):**(SOMENTE PARA HOSPITAIS PÚBLICOS)**

COBERTURA MÉDICA PERMANENTE	<input type="checkbox"/>	01
FUNCIONAMENTO PERMANENTE COM MÉDICO SÓ EM PARTE DO DIA	<input type="checkbox"/>	02
FUNCIONAMENTO COM MÉDICO A CHAMAR QUANDO NECESSÁRIO	<input type="checkbox"/>	03

4 - SALAS OPERATÓRIAS, DE PARTOS E PARA TRABALHO DE PARTO:

SALAS OPERATÓRIAS (incluídas ou não em bloco operatório)	01	<input type="text"/>	<input type="text"/>	<input type="text"/>	<input type="text"/>
SALAS DE PARTOS	02	<input type="text"/>	<input type="text"/>	<input type="text"/>	<input type="text"/>
SALAS PARA TRABALHO DE PARTO	03	<input type="text"/>	<input type="text"/>	<input type="text"/>	<input type="text"/>

5 - SALAS DE CONSULTA EXTERNA**6 - EQUIPAMENTOS DE DIAGNÓSTICO E DE TERAPÊUTICA (consoante o caso, assinale com X ou indique o número nas rubricas com equipamento):**

ENDOSCOPIA	01	<input type="checkbox"/>	LABORATÓRIOS DE ANATOMIA PATOLÓGICA E TANATOLOGIA	10	<input type="checkbox"/>
HEMODIÁLISE (indicar o número de dialisadores)	02	<input type="text"/>	LABORATÓRIOS DE PATOLOGIA CLÍNICA	11	<input type="checkbox"/>
IMAGIOLOGIA:			LITOTRÍCIA (indicar o número de litotritores)	12	<input type="text"/>
ANGIOGRAFIA	03	<input type="checkbox"/>	MEDICINA NUCLEAR	13	<input type="checkbox"/>
ECOGRAFIA	04	<input type="checkbox"/>	RADIOTERAPIA	14	<input type="checkbox"/>
IMAGIOLOGIA CONVENCIONAL (RAIOS X)	05	<input type="checkbox"/>	RAIOS LASER	15	<input type="checkbox"/>
MAMOGRAFIA	06	<input type="checkbox"/>	SERVIÇOS DE IMUNO-HEMOTERAPIA	16	<input type="checkbox"/>
RESSONÂNCIA MAGNÉTICA (indicar o número de equipamentos)	07	<input type="text"/>	SERVIÇOS FARMACÊUTICOS	17	<input type="checkbox"/>
TOMOGRAFIA AXIAL COMPUTORIZADA (TAC)			OUTROS (discriminar)		
(indicar o número de scanners)	08	<input type="text"/>		18	<input type="checkbox"/>
OUTROS (discriminar)					
	09	<input type="checkbox"/>			

III - RECURSOS HUMANOS (PESSOAL AO SERVIÇO*, SEGUNDO O SEXO)

(incluir o pessoal ao serviço de acordo com as instruções e conceito anexos a este inquérito)

	HM	H	M
	1	2	3
1 - TOTAL			
2 - PESSOAL TÉCNICO SUPERIOR			
2.1 - PESSOAL MÉDICO (TOTAL)			
2.1.1 - PESSOAL MÉDICO POR ESPECIALIDADE EXERCIDA (a)*			
ANATOMIA PATOLÓGICA	01		
ANESTESIOLOGIA	02		
CARDIOLOGIA	03		
CARDIOLOGIA PEDIÁTRICA	04		
CIRURGIA CÁRDIO-TORÁCICA	05		
CIRURGIA GERAL	06		
CIRURGIA MÁXILO-FACIAL	07		
CIRURGIA PEDIÁTRICA	08		
CIRURGIA PLÁSTICA E RECONSTRUTIVA	09		
CIRURGIA VASCULAR	10		
DERMATOVENEREOLOGIA	11		
ENDOCRINOLOGIA	12		
ESTOMATOLOGIA	13		
FISIATRIA	14		
GASTROENTEROLOGIA	15		
GENÉTICA MÉDICA	16		
GINECOLOGIA/OBSTETRÍCIA	17		
HEMATOLOGIA CLÍNICA	18		
IMUNOALERGOLOGIA	19		
IMUNO-HEMOTERAPIA	20		
INFECCIOLOGIA	21		
MEDICINA DENTÁRIA	22		
MEDICINA DO TRABALHO	23		
MEDICINA FÍSICA E DE REABILITAÇÃO	24		
MEDICINA GERAL E FAMILIAR	48		
MEDICINA INTERNA	25		
MEDICINA NUCLEAR	26		
NEFROLOGIA	27		
NEUROCIRURGIA	28		
NEUROLOGIA	29		
NEUROPEDIATRIA	30		
NEURORRADIOLOGIA	31		
OFTALMOLOGIA	32		
ONCOLOGIA CIRÚRGICA	33		
ONCOLOGIA MÉDICA	34		
ORTOPEDIA	35		
OTORRINOLARINGOLOGIA	36		
PATOLOGIA CLÍNICA	37		
PEDIATRIA	38		
PSIQUIATRIA DA INFÂNCIA E DA ADOLESCÊNCIA	39		
PNEUMOLOGIA	40		
PSIQUIATRIA	41		
RADIODIAGNÓSTICO	42		
RADIOLOGIA	43		
RADIOTERAPIA	44		
REUMATOLOGIA	45		
UROLOGIA	46		
OUTRAS ESPECIALIDADES	47		
2.1.2 - INTERNATO COMPLEMENTAR			
2.1.3 - INTERNATO GERAL			
2.1.4 - OUTRO PESSOAL MÉDICO			

(a) Os médicos devem ser contados uma única vez, segundo a especialidade que exercem. No caso de exercerem mais de uma especialidade no hospital, deverão ser indicados naquele a que dedicam um maior número de horas de trabalho.

III - RECURSOS HUMANOS (PESSOAL AO SERVIÇO*, SEGUNDO O SEXO)

(incluir o pessoal ao serviço de acordo com as *instruções* e *conceito* anexos a este inquérito) (continuação)

	HM	H	M
	1	2	3
2.2 - PESSOAL TÉCNICO SUPERIOR DE SAÚDE	99		
RAMO DE FARMÁCIA	01		
RAMO DE LABORATÓRIO	02		
RAMO DE PSICOLOGIA CLÍNICA	03		
OUTROS RAMOS	04		
2.3 - OUTRO PESSOAL TÉCNICO SUPERIOR	99		
DE SERVIÇO SOCIAL	01		
DE INSTALAÇÕES E EQUIPAMENTOS DE SERVIÇOS DE SAÚDE	02		
OUTROS	03		

	HM	H	M
	1	2	3
3 - PESSOAL DE ENFERMAGEM			
3.1 - ENFERMEIROS (TOTAL)			
3.1.1 - ENFERMEIROS ESPECIALISTAS (a)	99		
EM MÉDICO-CIRÚRGICA	01		
EM SAÚDE INFANTIL E PEDIÁTRICA	02		
EM SAÚDE MATERNA E OBSTÉTRICA	03		
EM SAÚDE MENTAL E PSIQUIÁTRICA	04		
OUTROS ENFERMEIROS ESPECIALISTAS	05		
3.1.2 - ENFERMEIROS NÃO ESPECIALISTAS			
3.2 - OUTRO PESSOAL DE ENFERMAGEM			

(a) Os enfermeiros especialistas devem ser contados uma única vez, segundo a especialidade que exercem. No caso de exercerem mais de uma especialidade no hospital, deverão ser indicados naquela a que dedicam um maior número de horas de trabalho.

	HM	H	M
	1	2	3
4 - PESSOAL TÉCNICO DE DIAGNÓSTICO E DE TERAPÊUTICA			
4.1 - DIETISTAS			
4.2 - RAMO LABORATORIAL	99		
ANÁLISES CLÍNICAS E DE SAÚDE PÚBLICA	01		
ANATOMIA PATOLÓGICA	02		
FARMÁCIA	03		
OUTROS	04		
4.3 - RAMO RADIONUCLEAR	99		
RADIOLOGIA	01		
OUTROS	02		
4.4 - RAMO CINESIOLÓGICO	99		
FISIOTERAPIA	01		
OUTROS	02		
4.5 - OUTRO PESSOAL TÉCNICO DE DIAGNÓSTICO E DE TERAPÊUTICA			

	HM	H	M
	1	2	3
5 - PESSOAL DA ADMINISTRAÇÃO (a)			

(a) Se o administrador exercer no hospital outro tipo de actividade (especialidade médica ou de enfermagem, etc.), deverá ser **apenas** incluído no quesito de pessoal ao serviço respeitante a essa outra actividade.

	HM	H	M
	1	2	3
6 - PESSOAL TÉCNICO-PROFISSIONAL E ADMINISTRATIVO (a)			
7 - PESSOAL AUXILIAR DE ACÇÃO MÉDICA			
8 - OUTRO PESSOAL (b)			

(a) Inclua, também, o pessoal técnico não superior de informática.
(b) Indique todo o restante pessoal ao serviço no hospital não incluído anteriormente.

IV - ACÇÃO DESENVOLVIDA

1 - INTERNAMENTO:

1.1 - MOVIMENTO DE INTERNADOS DURANTE O ANO*:

[illegible]

1.2 - DOENTES SAÍDOS (ALTAS) DO HOSPITAL DURANTE O ANO* NO INTERNAMENTO, POR IDADE (grupo etário), SEGUNDO O SEXO:

		HM	H	M
		1	2	3
TOTAL	99			
MENOS DE 1 ANO	01			
1-4 ANOS	02			
5-9 ANOS	03			
10-14 ANOS	04			
15-24 ANOS	05			
25-44 ANOS	06			
45-64 ANOS	07			
65-74 ANOS	08			
75-84 ANOS	09			
85 E MAIS ANOS	10			
IGNORADA	11			

1.3 - PARTOS

1.3.1 - PARTOS EUTÓCICOS

1.3.2 - PARTOS DISTÓCICOS

CESARIANAS

OUTROS

--	--	--	--	--	--

--	--	--	--	--	--

99					
----	--	--	--	--	--

01					
----	--	--	--	--	--

02					
----	--	--	--	--	--

1.4 - INTERRUPÇÕES VOLUNTÁRIAS DA GRAVIDEZ, LEGALMENTE EFECTUADAS

--	--	--	--	--	--

1.5 - MOVIMENTO DE NASCIMENTOS NO BERCÁRIO DURANTE O ANO*:

SEXO*	TOTAL DE NASCIMENTOS	FETOS- MORTOS	NADOS-VIVOS								EXIS- TÊNCIA FINAL D NADOS- VIVOS
			EXISTÊN- CIA INI- CIAL DE NADOS- VIVOS	ENTRADOS DURANTE O ANO*	SAÍDOS (ALTAS) DURANTE O ANO						
					TOTAL	PARA O DOMICÍLIO	TRANSFE- RÊNCIAS INTERNAS DE NADOS-VIVOS	TRANSFE- RÊNCIAS EXTERNAS DE NADOS-VIVOS	ÓBITOS		
0	1	2	3	4	5	6	7	8	9	10	
T 99											
H 01											
M 02											
SI 03											

2 - AMBULATÓRIO:

2.1 - CONSULTAS EXTERNAS NO ANO, POR ESPECIALIDADE, SEGUNDO O SEXO:

		HM	H	M
		1	2	3
2.1.1 - TOTAL (todas as especialidades)				
2.1.2 - ESPECIALIDADES CIRÚRGICAS	99			
CIRURGIA CÁRDIO-TORÁCICA	01			
CIRURGIA GERAL	14			
CIRURGIA MÁXILO-FACIAL	02			
CIRURGIA PEDIÁTRICA	03			
CIRURGIA PLÁSTICA E RECONSTRUTIVA	04			
CIRURGIA VASCULAR	05			
GINECOLOGIA	06			
NEUROCIRURGIA	07			
OBSTETRÍCIA	08			
OFTALMOLOGIA	09			
ONCOLOGIA CIRÚRGICA	10			
ORTOPEDIA	11			
OTORRINOLARINGOLOGIA	12			
UROLOGIA	13			
OUTRAS ESPECIALIDADES CIRÚRGICAS	15			
2.1.3 - ESPECIALIDADES MÉDICAS	99			
ANESTESIOLOGIA	01			
CARDIOLOGIA	02			
CARDIOLOGIA PEDIÁTRICA	03			
DERMATOVENEREOLOGIA	04			

2.1.3 - ESPECIALIDADES MÉDICAS (continuação):

		HM	H	M
		1	2	3
DIABETOLOGIA	05			
DOR	06			
ENDOCRINOLOGIA	07			
ESTOMATOLOGIA	08			
GASTROENTEROLOGIA	09			
GENÉTICA MÉDICA	10			
HEMATOLOGIA	11			
HEMATOLOGIA CLÍNICA	12			
IMUNOALERGOLOGIA	13			
IMUNO-HEMOTERAPIA	14			
INFECCIOLOGIA	15			
MEDICINA DENTÁRIA	16			
MEDICINA FÍSICA E DE REABILITAÇÃO	17			
MEDICINA INTERNA	33			
MEDICINA NUCLEAR	18			
NEFROLOGIA	19			
NEONATOLOGIA	20			
NEUROLOGIA	21			
NEUROPEDIATRIA	22			
NUTRIÇÃO	23			
ONCOLOGIA MÉDICA	24			
PEDIATRIA	25			
PSIQUIATRIA DA INFÂNCIA E DA ADOLESCÊNCIA	26			
PNEUMOLOGIA	27			
PSIQUIATRIA	28			
RADIOTERAPIA	29			
REUMATOLOGIA	30			
SAÚDE OCUPACIONAL (DO PESSOAL)	31			
TRANSPLANTES	32			
OUTRAS ESPECIALIDADES MÉDICAS	34			

2.2 - INTERVENÇÕES CIRÚRGICAS EFECTUADAS (a). POR ESPECIALIDADE:

INTERVENÇÕES CIRÚRGICAS POR ESPECIALIDADE	TOTAL DE INTERVENÇÕES DE GMC	INTERVENÇÕES URGENTES	INTERVENÇÕES PROGRAMADAS		
			TOTAL	CONVENCIONAIS	AMBULATORIAS
0	1	2	3	4	5
2.2.1 - GRANDE E MÉDIA CIRURGIA (GMC)	99				
CIRURGIA CÁRDIO-TORÁCICA	01				
CIRURGIA GERAL	15				
CIRURGIA MÁXILO-FACIAL	02				
CIRURGIA PEDIÁTRICA	03				
CIRURGIA PLÁSTICA E RECONSTRUTIVA	04				
CIRURGIA VASCULAR	05				
ESTOMATOLOGIA	06				
GINECOLOGIA	07				
NEUROCIRURGIA	08				
OBSTETRÍCIA	09				
OFTALMOLOGIA	10				
ONCOLOGIA CIRÚRGICA	11				
ORTOPEDIA	12				
OTORRINOLARINGOLOGIA	13				
UROLOGIA	14				
OUTRAS ESPECIALIDADES CIRÚRGICAS	16				
2.2.2 - PEQUENA CIRURGIA					

(a) Inclua, também, as colheitas e transplantes de órgãos, discriminados em IV, 2.3 e 2.4 no caso dos hospitais públicos.

2 - AMBULATORIO (continuação):

2.3 - COLHEITA DE ÓRGÃOS

99

(SOMENTE PARA HOSPITAIS PÚBLICOS)

CORAÇÃO

01

CORAÇÃO E PULMÕES

02

CÓRNEA

03

FÍGADO

04

MEDULA ÓSSEA

05

OSSO

06

PÂNCREAS

07

RINS

08

2.4 - TRANSPLANTE DE ÓRGÃOS

99

(SOMENTE PARA HOSPITAIS PÚBLICOS)

CORAÇÃO

01

CORAÇÃO E PULMÕES

02

CÓRNEA

03

FÍGADO

04

MEDULA ÓSSEA

05

OSSO

06

PÂNCREAS

07

RINS

08

2.5 - ANESTESIAS

99

GERAIS

01

LOCORREGIONAIS

02

LOCAIS

03

2.6 - DOENTES OBSERVADOS NOS SERVIÇOS DE URGÊNCIA, POR CAUSA, SEGUNDO O DESTINO:

CAUSA	DESTINO				
	TOTAL	ENVIADOS PARA O DOMICÍLIO	ÓBITOS	TRANSITADOS PARA O INTERNAMENTO DO HOSPITAL	TRANSITADOS PARA OUTRO HOSPITAL
0	1	2	3	4	5
TOTAL					
2.6.1 - ACIDENTE	99				
VIAÇÃO	01				
TRABALHO	02				
DOMÉSTICO E DE LAZER	03				
OUTRO TIPO DE ACIDENTE	04				
2.6.2 - DOENÇA					
2.6.3 - OUTRAS CAUSAS					

2.7 - SESSÕES E DOENTES EM HOSPITAL DE DIA (SOMENTE PARA HOSPITAIS PÚBLICOS)

99

HEMODIÁLISE

01

PSIQUIATRIA (b)

02

QUIMIOTERAPIA

03

RADIOTERAPIA

04

OUTROS

05

(a) Cada doente deve contar apenas uma vez no ano.

(b) Inclua também, a área de dia.

2.8 - ACTOS COMPLEMENTARES DE DIAGNÓSTICO E DE TERAPÉUTICA REALIZADOS NO HOSPITAL, POR LOCAL DE PRESCRIÇÃO*:

ACTOS (a)	TOTAL	NO INTERNAMENTO	NAS CONSULTAS EXTERNAS (b)	NOS SERVIÇOS DE URGÊNCIA	NO EXTERIOR
0	1	2	3	4	5
TOTAL					
2.8.1 - ACTOS COMPLEMENTARES DE DIAGNÓSTICO *					
2.8.1.1 - ANÁLISES CLÍNICAS					
2.8.1.2 - IMUNO-HEMOTERAPIA					
2.8.1.3 - ANATOMIA PATOLÓGICA	99				
ANATOMO-PATOLÓGICOS (EXAMES)	01				
AUTÓPSIAS	02				
OUTROS	03				
2.8.1.4 - IMAGIOLOGIA	99				
ANGIOGRAFIA (c)	01				
ECOGRAFIA(c)	02				
EXAMES RADIOLÓGICOS	03				
MAMOGRAFIA (c)	04				
RESSONÂNCIA MAGNÉTICA	05				
TOMOGRAFIA AXIAL COMPUTORIZADA(TAC)	06				
OUTRA	07				

(a) Número de actos realizados durante o ano, e não o de actos prescritos mas cuja realização só será concretizada no ano seguinte.

(b) Inclua também os actos prescritos em hospital de dia, bloco operatório e demais serviços não especificados.

(c) Não inclua exames de intervenção.

2.8 - ACTOS COMPLEMENTARES DE DIAGNÓSTICO E DE TERAPÉUTICA REALIZADOS NO HOSPITAL, POR LOCAL DE PRESCRIÇÃO (continuação):

ACTOS (a)		TOTAL	NO INTERNAMENTO	NAS CONSULTAS EXTERNAS (b)	NOS SERVIÇOS DE URGÊNCIA	NO EXTERIOR
0		1	2	3	4	5
2.8.1.5 - ENDOSCOPIA	99					
BRÔNQUICA	01					
DIGESTIVA	02					
GINECOLÓGICA	03					
UROLÓGICA	04					
OUTRAS	05					
2.8.1.6 - MEDICINA NUCLEAR	99					
CINTIGRAFIA	01					
DOSEAMENTO PARA RADIOIMUNOENSAIO	02					
2.8.1.7 - PSICOLOGIA (c)						
2.8.1.8 - OUTROS ACTOS COMPLEMEN- TARES DE DIAGNÓSTICO						
2.8.2 - ACTOS COMPLEMENTARES DE TERAPÉUTICA *						
2.8.2.1 - IMUNO-HEMOTERAPIA	99					
UNIDADES TRANSFUSIONADAS	01					
OUTRA	02					
2.8.2.2 - FISIOTERAPIA						
2.8.2.3 - LITOTRÍCIA						
2.8.2.4 - MEDICINA NUCLEAR (tratamentos com isótopos)						
2.8.2.5 - RADIOTERAPIA	99					
RADIOTERAPIA EXTERNA	01					
RADIOTERAPIA ENDCAVITÁRIA	02					
2.8.2.6 - SESSÕES DE PSICOTERAPIA						
2.8.2.7 - OUTROS TRATAMENTOS (d)						

(a) Número de actos realizados durante o ano, e não o de actos prescritos mas cuja realização só será concretizada no ano seguinte.

(b) Inclua também os actos prescritos em hospital de dia, bloco operatório e demais serviços não especificados.

(c) Inclua aplicação de testes, etc.

(d) Inclua os actos de dietistas, nutricionistas e outros terapeutas.

2.9 - TRANSPORTE DE DOENTES DO HOSPITAL PARA O EXTERIOR (a)

2.9.1 - TRANSPORTE TERRESTRE

AMBULÂNCIA

OUTRO

2.9.2 - TRANSPORTE AÉREO

(a) Pretende-se o número de deslocações realizadas durante o ano, a cargo do hospital, independentemente do número de doentes transportados.

IMPORTANTE: EVENTUAIS CRÍTICAS OU SUGESTÕES A ESTE QUESTIONÁRIO DEVERÃO SER MENCIONADAS EM OBSERVAÇÕES, ASSIM COMO QUAL ANOTAÇÃO QUE SE AFIGURE NECESSÁRIA PARA ESCLARECIMENTO DAS INFORMAÇÕES FORNECIDAS.

OBSERVAÇÕES:

_____, ____ de _____ de 2005

O RESPONSÁVEL PELA INFORMAÇÃO (legível) _____

E-mail (para contacto): _____

Telefone: _____ Extensão: _____ Telefax: _____

INSTRUÇÕES DE PREENCHIMENTO

2005

N. B.: Quando a resposta a qualquer dos quesitos não corresponder exactamente à pergunta feita ou for necessário fornecer dados acerca de alterações identificativas do hospital, deverá o facto ser convenientemente indicado em «Observações», no fim do questionário. Os quesitos com instruções são assinalados no inquérito com um asterisco (*) e os conceitos incluídos na lista anexa correspondem aos descritivos a sombreado.

MÓDULO GERAL – LOTAÇÃO PRATICADA NO ANO (grupo II, quesitos 1.1 [CAMAS – INTERNAMENTO] e 2 [CAMAS DAS ENFERMARIAS]): Número de camas (incluindo berços de neonatologia e pediatria) contadas nas unidades do internamento do hospital. **Este valor resulta da média aritmética do número de camas correspondente ao último dia de cada trimestre do ano.** Excluem-se as camas de berçários, de hospital de dia, de recobro para operados, de serviço de observação dos serviços de urgência. O valor total do quesito 2 (a preencher apenas pelos hospitais públicos) tem de ser igual ao valor do quesito 1.1.1.

RECURSOS HUMANOS (PESSOAL AO SERVIÇO, SEGUNDO O SEXO) (grupo III): Corresponde ao censo dos profissionais que no último dia do ano de referência (31 de Dezembro) participaram na actividade do hospital, independentemente da duração dessa participação, nas seguintes condições:

a) Pessoal ligado ao hospital por um contrato de trabalho, com ou sem termo, recebendo em contrapartida uma remuneração;

b) Pessoal com vínculo a outras instituições que trabalhou no hospital, sendo por ele directamente remunerado;

c) Pessoal nas condições das alíneas anteriores temporariamente ausente por um período igual ou inferior a um mês por férias, conflito de trabalho, formação profissional, assim como por doença ou acidente de trabalho.

Não deve considerar como pessoal ao serviço:

i) Os trabalhadores que se encontram nas condições descritas nas alíneas a) e b) e estejam temporariamente ausentes por um período superior a um mês;

ii) Os trabalhadores com vínculo ao hospital deslocados para outras instituições, sendo nessas directamente remunerados;

iii) Os trabalhadores a trabalhar no hospital e cuja remuneração é suportada por outras instituições (exemplo: trabalhadores temporários);

iv) Os trabalhadores independentes (exemplo: prestadores de serviços, ou a recibos verdes).

v) Os colaboradores voluntários.

PESSOAL MÉDICO POR ESPECIALIDADE EXERCIDA (grupo III, quesito 2.1.1): Os médicos devem ser contados uma única vez, segundo a especialidade que exercem. No caso de exercerem mais de uma especialidade no hospital, deverão ser indicados naquela a que dedicam um maior número de horas de trabalho.

ENFERMEIROS ESPECIALISTAS (grupo III, quesito 3.1.1): Os enfermeiros especialistas devem ser contados uma única vez, segundo a especialidade que exercem. No caso de exercerem mais de uma especialidade no hospital, deverão ser indicados naquela a que dedicam um maior número de horas de trabalho.

MOVIMENTO DE INTERNADOS DURANTE O ANO (grupo IV, quesito 1.1): A existência inicial de doentes mais os doentes entrados no hospital durante o ano equivalem aos doentes saídos do hospital durante o ano mais a existência final de doentes (**total de internamentos no hospital durante o ano**). O número total de transferências internas (entradas) tem de ser igual ao número total de transferências internas (saídas).

DOENTES SAÍDOS (ALTAS) DO HOSPITAL DURANTE O ANO (grupo IV, quesitos 1.1 e 1.2): O total de doentes saídos (altas) do hospital durante o ano registado no grupo IV, quesito 1.2, tem de ser igual ao respectivo valor total antes registado no quesito 1.1.

MOVIMENTO DE NASCIMENTOS NO BERÇÁRIO DURANTE O ANO (grupo IV, quesito 1.5): O total de «Nados-vivos – Existência inicial de nados-vivos» mais «Nados-vivos – Entrados durante o ano» tem de ser igual ao total de «Nados-vivos – Saídos (altas) durante o ano – Total» mais «Nados-vivos – Existência final de nados-vivos». Em «Nados-vivos – Entrados durante o ano», deverão ser incluídas as entradas provenientes do puerpério normal, ou de outra unidade/especialidade do internamento do hospital (transferências internas), ou de outra instituição (transferências externas).

Sexo: T: Total; H: Masculino; M: Feminino; SI: Sexo indeterminado.

ACTOS COMPLEMENTARES DE DIAGNÓSTICO E DE TERAPÊUTICA REALIZADOS NO HOSPITAL, POR LOCAL DE PRESCRIÇÃO (grupo IV, quesito 3): Pretende-se que seja indicado o número de actos realizados durante o ano, e não o de actos prescritos mas cuja realização só virá a ser concretizada no ano seguinte.



ANO A QUE SE REFEREM OS DADOS:

2005

DEPARTAMENTO DE ESTATÍSTICAS SOCIAIS
SERVIÇO DE ESTATÍSTICAS DAS CONDIÇÕES DE VIDA

NPC
DESIGNAÇÃO
ENDEREÇO

NEST

INQUÉRITO AOS CENTROS DE SAÚDE

ATENÇÃO: Leia atentamente as instruções e a lista de conceitos anexas a este inquérito antes de preencher o questionário - os quesitos com instruções são assinalados com um asterisco (*) e os conceitos incluídos na lista correspondem aos descritivos a sombreado. Antes do envio do questionário preenchido ao INE, salve uma cópia do mesmo em arquivo

IDENTIFICAÇÃO DO CENTRO DE SAÚDE (sede)

DESIGNAÇÃO: _____
ENDEREÇO: _____
DISTRITO: _____
CONCELHO: _____

I - CARACTERÍSTICAS

1 - CENTRO DE SAÚDE:

COM INTERNAMENTO

☐ 1 ↓

SEM INTERNAMENTO

☐ 2 ↓

2 - SERVIÇOS DE ATENDIMENTO DE SITUAÇÕES DE URGÊNCIA(SAP/CATUS/OUTROS) (a):

SIM ☐ 1 ↓

NÃO ☐ 2 ↓

(a) Existência de qualquer tipo de serviço próprio de atendimento de urgência, independentemente do período de funcionamento.

3 - EXTENSÕES DE CENTRO DE SAÚDE

☐ ☐



Se I, 1 = 1 → II, 1, col. 2



Se I, 1 = 2 → II, 4

II - EQUIPAMENTO

1 - LOTAÇÃO PRATICADA NAS UNIDADES DE INTERNAMENTO* (média dos trimestres) (apenas se o centro de saúde tem serviço de internamento)

TOTAL	MEDICINA GERAL	MATERNI- DADE (a)	PEDIA- TRIA (a)	OUTRAS (a)
1	2	3	4	5
<input type="checkbox"/>	<input type="checkbox"/>	<input type="checkbox"/>	<input type="checkbox"/>	<input type="checkbox"/>
<input type="checkbox"/>	<input type="checkbox"/>	<input type="checkbox"/>	<input type="checkbox"/>	<input type="checkbox"/>

Se = RAAM

Se ≠ RAAM → II, 4, 1

(a) Somente para as Regiões Autónomas dos Açores e da Madeira (RAAM).

2 - SALAS OPERATÓRIAS (ou equivalentes) (a)

☐ ☐

(a) Somente para as Regiões Autónomas dos Açores e da Madeira (RAAM).

3 - SALAS DE PARTOS (ou equivalentes) (a)

☐ ☐

(a) Somente para as Regiões Autónomas dos Açores e da Madeira (RAAM).

4 - OUTROS EQUIPAMENTOS/TÉCNICAS (preencha os itens necessários):

ECOGRAFIA

☐ 1 →

ELECTROCARDIOGRAFIA

☐ 2 →

FISIOTERAPIA

☐ 3 →

IMAGIOLOGIA CONVENCIONAL (RADIOLOGIA)

☐ 4 →

LABORATÓRIOS DE PATOLOGIA CLÍNICA

☐ 5 →

OUTROS

☐ 6 ↓

III - RECURSOS HUMANOS (PESSOAL AO SERVIÇO*, SEGUNDO O SEXO)
(incluir o pessoal ao serviço de acordo com as instruções e conceito anexos a este inquérito)

1 - TOTAL	HM	H	M
	1	2	3
	<input type="text"/> <input type="text"/> <input type="text"/>	<input type="text"/> <input type="text"/> <input type="text"/>	<input type="text"/> <input type="text"/> <input type="text"/>

2 - PESSOAL TÉCNICO SUPERIOR			
2.1 - PESSOAL MÉDICO			
2.1.1 - POR TIPO DE HORÁRIO SEMANAL PRATICADO	99		
MENOS DE 35 HORAS	01	→	→
35 HORAS	02	→	→
MAIS DE 35 HORAS	03	→	↓
2.1.2 - POR TIPO DE ACTIVIDADE EXERCIDA (a)*			
2.1.2.1 - CLÍNICOS GERAIS (NÃO ESPECIALISTAS) (b)			↓
2.1.2.2 - ESPECIALISTAS (c)	99		
MEDICINA GERAL E FAMILIAR	01	→	→
DERMATOLOGIA	02	→	→
ESTOMATOLOGIA	03	→	→
GINECOLOGIA/OBSTETRÍCIA	04	→	→
MEDICINA DENTÁRIA	05	→	→
OFTALMOLOGIA	06	→	→
OTORRINOLARINGOLOGIA	07	→	→
PEDIATRIA	08	→	→
PNEUMOLOGIA	09	→	→
PSIQUIATRIA	10	→	→
SAÚDE PÚBLICA	11	→	→
OUTRAS ESPECIALIDADES MÉDICAS	12	→	↓
2.2 - OUTRO PESSOAL TÉCNICO SUPERIOR	99		
PSICÓLOGOS	01	→	→
SERVIÇO SOCIAL	02	→	→
TÉCNICOS SUPERIORES DE LABORATÓRIO	03	→	→
TÉCNICOS SUPERIORES SANITÁRIOS	04	→	→
OUTRO PESSOAL TÉCNICO SUPERIOR	05	→	↓

(a) Os médicos devem ser contados uma única vez, segundo o tipo de actividade que exercem. No caso de exercerem mais de um tipo de actividade, deverão ser indicados naquele a que dedicam um maior número de horas de trabalho no centro de saúde.

(b) Inclui médicos de *Clínica Geral* não considerados em *Medicina Geral e Familiar* e médicos do *internato complementar*.

(c) Indicar a especialidade médica onde exerce predominantemente a sua actividade no centro de saúde.

3 - PESSOAL DE ENFERMAGEM			
3.1 - ENFERMEIROS POR TIPO DE ACTIVIDADE EXERCIDA (a) *			
3.1.1 - NÃO ESPECIALISTAS			
3.1.2 - ESPECIALISTAS (b)	99		
EM SAÚDE INFANTIL E PEDIÁTRICA	01	→	→
EM SAÚDE MATERNA E OBSTETRÍCIA	02	→	→
EM SAÚDE PÚBLICA/COMUNIDADE	03	→	→
OUTROS ENFERMEIROS ESPECIALISTAS	04	→	→
3.2 - OUTRO PESSOAL DE ENFERMAGEM			↓

(a) Os enfermeiros devem ser contados uma única vez, segundo o tipo de actividade que exercem. No caso de exercerem mais de um tipo de actividade, deverão ser indicados naquele a que dedicam um maior número de horas de trabalho no centro de saúde.

(b) Indicar a especialidade de enfermagem onde exerce predominantemente a sua actividade no centro de saúde.

III - RECURSOS HUMANOS (PESSOAL AO SERVIÇO*, SEGUNDO O SEXO)
(incluir o pessoal ao serviço de acordo com as instruções e conceito anexos a este inquérito)
(continuação)

	HM	H	M
	1	2	3
4 - PESSOAL TÉCNICO			
FISIOTERAPEUTAS	99		
HIGIENISTAS ORAIS/ODONTOLOGISTAS	01		→
RADIOGRAFISTAS	02		→
TÉCNICOS AUXILIARES DO SERVIÇO SOCIAL	03		→
TÉCNICOS DE ANÁLISES CLÍNICAS E DE SAÚDE PÚBLICA	04		→
TÉCNICOS DE HIGIENE E SAÚDE AMBIENTAL	05		→
OUTRO PESSOAL TÉCNICO	06		↓
	07		

	HM	H	M
	1	2	3
5 - OUTRO PESSOAL			
ADMINISTRATIVO	99		
SERVIÇOS GERAIS E AUXILIAR	01		→
OUTRO PESSOAL (a)	02		↓
	03		

(a) Todo o restante pessoal ao serviço no centro de saúde não incluído anteriormente.

IV - ACÇÃO DESENVOLVIDA

1 - AMBULATÓRIO:

1.1 - CONSULTAS MÉDICAS [total de consultas e de primeiras consultas (a) no ano], POR ESPECIALIDADE/ÁREA, SEGUNDO O SEXO:

ESPECIALIDADE/ÁREA	TOTAL DE CONSULTAS		PRIMEIRAS CONSULTAS*	
	H	M	H	M
	1	2	3	4
TOTAL	99			
MEDICINA GERAL E FAMILIAR/CLÍNICA GERAL	01			
Das quais consultas de reforços	88			
DERMATOLOGIA	02			
ESTOMATOLOGIA	03			
GINECOLOGIA	04			
MEDICINA DENTÁRIA	05			
OFTALMOLOGIA	06			
OTORRINOLARINGOLOGIA	07			
PLANEAMENTO FAMILIAR	08			
PNEUMOLOGIA	09			
PSIQUIATRIA	10			
SAÚDE INFANTIL E JUVENIL/PEDIATRIA (b)	11			
SAÚDE MATERNA/OBSTETRÍCIA	12			
OUTRAS ESPECIALIDADES/ÁREAS	13			↓

Se 1, 2 = 1 → IV, 1.2, lin. 01

Se 1, 2 = 2 → IV, 1.3, lin. 01

(a) Para as grávidas, considerar a primeira consulta da gravidez; nos restantes casos, considerar a primeira consulta no ano.

(b) Se tiver dificuldade em fornecer estes dados por sexo, apresente-os com base numa estimativa que considere aceitável. Se tal não for possível, apresente-os nas colunas referentes ao sexo masculino. Em qualquer destas duas soluções de recurso, registe, por favor, o seu procedimento em «Observações», no fim deste inquérito.

1 - AMBULATÓRIO (continuação):

1.2 - DOENTES OBSERVADOS NOS SERVIÇOS DE ATENDIMENTO DE SITUAÇÕES DE URGÊNCIA (SAP/CATU/OUTROS)

SEGUNDO O DESTINO (somente se o centro de saúde tem serviço de atendimento de situações de urgência)

DOMICÍLIO OU CONSULTA EM CENTRO DE SAÚDE

SERVIÇO DE INTERNAMENTO DE CENTRO DE SAÚDE

HOSPITAL

FALECIMENTO

01

02

03

04

1.3 - VISITAS DOMICILIÁRIAS

POR PESSOAL MÉDICO

POR PESSOAL DE ENFERMAGEM

POR PESSOAL DO SERVIÇO SOCIAL

99

01

02

03

Se 1, 1 = 2 → IV, 3.1, lin. 01

Se 1, 1 = 1 → IV, 2.1, lin. 01, col. 2

2 - INTERNAMENTO (somente se o centro de saúde tem internamento):

2.1 - MOVIMENTO DE INTERNADOS DURANTE O ANO:

MOVIMENTO DE INTERNADOS	TOTAL	MEDICINA GERAL	MATERNIDADE (a)	PEDIATRIA (a)	OUTRAS (a)
	1	2	3	4	5
A) TOTAL DE INTERNAMENTOS*	99				
EXISTÊNCIA INICIAL DE DOENTES (b)	01				
DOENTES ENTRADOS	02				
B) DOENTES SAÍDOS (ALTAS)	99				
SAÍDAS PARA O DOMICÍLIO (c)	01				
TRANSFERÊNCIAS EXTERNAS (d)	02				
ÓBITOS	03				
C) EXISTÊNCIA FINAL DE DOENTES (e)					
D) TEMPO DE INTERNAMENTO (dias)					

(a) Somente para as Regiões Autónomas dos Açores e da Madeira (RAAM).

(b) Doentes vindos do ano anterior.

(c) Incluir, também, as saídas para ambulatório de centro de saúde e contra parecer médico.

(d) Saídas para outro estabelecimento de saúde com internamento.

(e) Doentes transitados para o ano seguinte.

IV, 2.2, lin. 01, col. 2

Se ≠ RAAM

Se = RAAM

2.2 - DOENTES SAÍDOS (ALTAS) DURANTE O ANO, POR IDADE (grupo etário), SEGUNDO O SEXO*:

IDADE (grupo etário)	HM	H	M
	1	2	3
TOTAL	99		
MENOS DE 1 ANO	01		
1 A 4 ANOS	02		
5 A 9 ANOS	03		
10 A 14 ANOS	04		
15 A 24 ANOS	05		
25 A 44 ANOS	06		
45 A 64 ANOS	07		
65 A 74 ANOS	08		
75 A 84 ANOS	09		
85 E MAIS ANOS	10		
IGNORADA	11		

Se RAAM → IV, 2.3.A, lin. 01, col. 2

Se ≠ RAAM → IV, 3.1, lin. 01

2.3 - MOVIMENTO DE NASCIMENTOS NO BERÇÁRIO DURANTE O ANO, SEGUNDO O SEXO (a)*:

MOVIMENTO DE NASCIMENTOS		TOTAL	H	M	SEXO IN-DETERMINADO
		1	2	3	4
A) TOTAL DE NASCIMENTOS DURANTE O ANO (nados-vivos + fetos-mortos)		99			
FETOS-MORTOS		01			
NADOS-VIVOS		02			
B) NADOS-VIVOS SAÍDOS (ALTAS) DURANTE O ANO [≠ A), lin. 02]		99			
SAÍDAS PARA O DOMICÍLIO (b)		01			
TRANSFERÊNCIAS EXTERNAS (c)		02			
ÓBITOS		03			

(a) Somente para as Regiões Autónomas dos Açores e da Madeira (RAAM).
 (b) Incluir, também, as saídas para ambulatório de centro de saúde.
 (c) Saídas para outro estabelecimento de saúde com internamento.

2.4 - INTERVENÇÕES CIRÚRGICAS (a) (preencha se houve movimento e somente se II, 2 > 0)

(a) Somente para as Regiões Autónomas dos Açores e da Madeira (RAAM).

2.5 - PARTOS (a) [preencha somente se IV, 2.3, A), col. 1, lin. 99 > 0]

CESARIANAS

OUTROS

(a) Somente para as Regiões Autónomas dos Açores e da Madeira (RAAM).

3 - ACTOS COMPLEMENTARES DE DIAGNÓSTICO E DE TERAPÊUTICA EFECTUADOS NO CENTRO DE SAÚDE(a)*

(preencha os itens necessários, tendo em conta os equipamentos/técnicas assinalados em II, 4)

3.1 - ACTOS COMPLEMENTARES DE DIAGNÓSTICO(não incluir testes rápidos)

ANÁLISES CLÍNICAS

ECOGRAFIAS

ELECTROCARDIOGRAMAS

IMAGIOLOGIA CONVENCIONAL (RADIOLOGIA)

OUTROS ACTOS COMPLEMENTARES DE DIAGNÓSTICO

3.2 - ACTOS COMPLEMENTARES DE TERAPÊUTICA

SESSÕES DE PSICOTERAPIA

TRATAMENTOS FISIÁTRICOS

OUTROS ACTOS COMPLEMENTARES DE TERAPÊUTICA

(a) Número de actos realizados durante o ano, e não o de actos prescritos mas cuja realização só será concretizada no ano seguinte.

IMPORTANTE: EVENTUAIS CRÍTICAS OU SUGESTÕES A ESTE QUESTIONÁRIO DEVERÃO SER MENCIONADAS EM OBSERVAÇÕES, ASSIM COMO QUALQUER ANOTAÇÃO QUE SE AFIGURE NECESSÁRIA PARA ESCLARECIMENTO DAS INFORMAÇÕES FORNECIDAS.

OBSERVAÇÕES:

_____, ____ de _____ de 2005

O RESPONSÁVEL PELA INFORMAÇÃO (legível)

E-mail (para contacto):

Telefone:

Extensão:

Telefax:

INSTRUÇÕES DE PREENCHIMENTO - 2005

N. B.: A informação solicitada neste inquérito refere-se ao conjunto das instalações e serviços pertencentes ao centro de saúde (incluindo extensões, serviços de atendimento de situações de urgência, etc.), independentemente da sua localização. Quando a resposta a qualquer dos quesitos não corresponder exactamente à pergunta feita ou for necessário fornecer dados acerca de alterações identificativas do centro de saúde, deverá o facto ser convenientemente indicado em «Observações». Os quesitos com instruções são assinalados no inquérito com um asterisco (*) e os conceitos incluídos na lista anexa correspondem aos descritivos a sombreado.

LOTAÇÃO PRATICADA NAS UNIDADES DE INTERNAMENTO (grupo II, quesito 1): Número de camas (incluindo berços de neonatologia e pediatria) inventariadas ao serviço de internamento do centro de saúde. **Este valor resulta da média aritmética do número de camas correspondente ao último dia de cada trimestre do ano.** Excluem-se as camas dos berçários e dos SAP.

RECURSOS HUMANOS (PESSOAL AO SERVIÇO, SEGUNDO O SEXO) (grupo III): Corresponde ao censo dos profissionais que no último dia do ano de referência (31 de Dezembro) participaram na actividade do hospital, independentemente da duração dessa participação, nas seguintes condições:

- a) Pessoal ligado ao centro de saúde por um contrato de trabalho, recebendo em contrapartida uma remuneração;
- b) Pessoal com vínculo a outras instituições que trabalhou no centro de saúde, sendo por ele directamente remunerado;
- c) Pessoal nas condições das alíneas anteriores temporariamente ausente por um período igual ou inferior a um mês por férias, conflito de trabalho, formação profissional, assim como por doença ou acidente de trabalho.

Não deve considerar como pessoal ao serviço:

- i) Os trabalhadores que se encontram nas condições descritas nas alíneas a) e b) e estejam temporariamente ausentes por um período superior a um mês;
- ii) Os trabalhadores com vínculo ao centro de saúde deslocados para outras instituições, sendo nessas directamente remunerados;
- iii) Os trabalhadores a trabalhar no centro de saúde e cuja remuneração é suportada por outras instituições (exemplo: trabalhadores temporários);
- iv) Os trabalhadores independentes (exemplo: prestadores de serviços, ou a recibos verdes);
- v) Os colaboradores voluntários.

PESSOAL MÉDICO POR TIPO DE ACTIVIDADE EXERCIDA (grupo III, quesito 2.1.2): Os médicos devem ser contados uma única vez, segundo o tipo de actividade que exercem. No caso de exercerem mais de um tipo de actividade, deverão ser indicados naquele a que dedicam um maior número de horas de trabalho no centro de saúde. Os totais dos quesitos 2.1.1 e 2.1.2 têm de ser iguais.

ENFERMEIROS POR TIPO DE ACTIVIDADE EXERCIDA (grupo III, quesito 3.1): Os enfermeiros devem ser contados uma única vez, segundo o tipo de actividade que exercem. No caso de exercerem mais de um tipo de actividade, deverão ser indicados naquele a que dedicam um maior número de horas de trabalho no centro de saúde.

PRIMEIRAS CONSULTAS (grupo IV, quesito 1.1, colunas 3 e 4): A primeira consulta médica no ano de um doente, em cada uma das especialidades/áreas do ambulatório do centro de saúde, é aquela em que o doente é examinado pela primeira vez nesse ano. Para as grávidas, deve ser considerada a primeira consulta da gravidez. O total de primeiras consultas no ano equivale, pois, ao número de doentes que foi examinado, pelo menos uma vez, no ambulatório do centro de saúde.

TOTAL DE INTERNAMENTOS [grupo IV, quesito 2.1, A]: Existência inicial de doentes no centro de saúde com internamento mais os doentes entrados durante o ano nesse centro de saúde; equivale aos doentes saídos do centro de saúde durante o ano mais a existência final de doentes nesse centro de saúde.

DOENTES SAÍDOS (ALTAS) DURANTE O ANO, POR IDADE, SEGUNDO O SEXO (grupo IV, quesito 2.2): Doentes que deixaram de permanecer internados no centro de saúde (o mesmo doente pode sair uma ou mais vezes durante o ano do mesmo centro de saúde), devido a alta nesse centro de saúde, nesse ano. O total de doentes saídos (altas) registado neste quesito (coluna 1, linha 99) tem de ser igual ao total de doentes saídos registado no quesito 2.1 [coluna 1, linha B), 99].

MOVIMENTO DE NASCIMENTOS NO BERÇÁRIO DURANTE O ANO, SEGUNDO O SEXO (grupo IV, quesito 2.3): Em todas as colunas deste quesito, a soma dos valores de «Nados-Vivos [nascidos durante o ano]» [linha A), 02] tem de ser igual à soma dos valores de «Nados-Vivos saídos (altas) durante o ano» [linha B), 99].

ACTOS COMPLEMENTARES DE DIAGNÓSTICO E DE TERAPÊUTICA EFECTUADOS NO CENTRO DE SAÚDE (grupo IV, quesito 3): Pretende-se que seja indicado o número de actos realizados no centro de saúde durante o ano de referência, e não o número de actos prescritos mas cuja realização só virá a ser concretizada no ano seguinte.



ANO A QUE SE REFEREM OS DADOS:
2005

POSTOS MÉDICOS

N.º DE PESSOA COLECTIVA

□ □ □ □ □ □ □ □ □ □

TELEFONE: □ □ □ □ □ □ □ □ □ □

TELEFAX: □ □ □ □ □ □ □ □ □ □

--

ATENÇÃO

=> LEIA AS INSTRUÇÕES ANTES DE PREENCHER O QUESTIONÁRIO.
=> DEPOIS DE PREENCHIDO, DEVOLVA-O AO INE **ATE 28 DE FEVEREIRO**.
=> PREENCHA OS COLCHETES DA DIREITA PARA A ESQUERDA:
□ 5 □ = ERRADO □ 5 □ = CERTO

RESERVADO AO INE

ANO DE □ 2 □ 0 □ 0 □ 1 □
CODIGO DT/CC □ □ □ □
NÚMERO DE ORDEM □ □ □ □

I - IDENTIFICAÇÃO

Designação: _____
Endereço: _____
Distrito / ilha _____ Concelho: _____

II - ENTIDADE (1)

OFICIAL (1a)

DO EXÉRCITO 01 □
DA MARINHA 02 □
DA FORÇA AÉREA 03 □
PARAMILITAR 04 □
PRISIONAL 05 □
AUTÁRQUICO 06 □
OUTRO 07 □

PARTICULAR:

COM FINS LUCRATIVOS (1b) 08 □
SEM FINS LUCRATIVOS (1c) 09 □

III - PESSOAL AO SERVIÇO (2)

		HOMENS	MULHERES
		1	2
NÃO ESPECIALISTAS	01	□ □	□ □
ESPECIALISTAS:			
MEDICINA GERAL E FAMILIAR	02	□ □	□ □
DERMATOLOGIA	03	□ □	□ □
ESTOMATOLOGIA	04	□ □	□ □
GINECOLOGIA/OBSTETRÍCIA	05	□ □	□ □
OFTALMOLOGIA	06	□ □	□ □
OTORRINOLARINGOLOGIA	07	□ □	□ □
PEDIATRIA	08	□ □	□ □
PNEUMOLOGIA	09	□ □	□ □
OUTROS	10	□ □	□ □
MÉDICOS DENTISTAS E ODONTÓLOGISTAS	11	□ □	□ □
TÉCNICOS DE DIAGNÓSTICO E TERAPÉUTICA (2a)	12	□ □	□ □
PESSOAL DE ENFERMAGEM:			
ENFERMEIROS (com curso de enfermagem)	13	□ □	□ □
AUXILIARES DE ENFERMAGEM E OUTROS	14	□ □	□ □
OUTRO PESSOAL TÉCNICO	15	□ □	□ □
PESSOAL ADMINISTRATIVO	16	□ □	□ □
PESSOAL AUXILIAR E OUTRO (2b)	17	□ □	□ □

IV - ACÇÃO DESENVOLVIDA

1 - CONSULTAS MÉDICAS, POR ESPECIALIDADE (3):		HOMENS	MULHERES
		1	2
MEDICINA GERAL E FAMILIAR01	_ _ _ _	_ _ _ _
DERMATOLOGIA02	_ _ _ _	_ _ _ _
ESTOMATOLOGIA03	_ _ _ _	_ _ _ _
GINECOLOGIA/OBSTETRÍCIA04	_ _ _ _	_ _ _ _
OFTALMOLOGIA05	_ _ _ _	_ _ _ _
OTORRINOLARINGOLOGIA06	_ _ _ _	_ _ _ _
PEDIATRIA07	_ _ _ _	_ _ _ _
PNEUMOLOGIA08	_ _ _ _	_ _ _ _
OUTROS09	_ _ _ _	_ _ _ _

2 - ACTOS DE SAÚDE DENTÁRIA:	
EXTRACÇÕES01
OBTURAÇÕES02
OUTROS03

3 - ACTOS TERAPÉUTICOS:	
FISIOTERAPIA01
RADIOTERAPIA02
OUTROS TRATAMENTOS ESPECIALIZADOS03

4 - ACTOS DE ENFERMAGEM:	
INJEÇÕES01
PENSOS E OUTROS02

5 - ACTOS COMPLEMENTARES DE DIAGNÓSTICO (4):	
ANÁLISES01
RADIOGRAFIAS(4a)02
ELECTROCARDIOGRAMAS03
ELECTROENCEFALOGRAMAS04
OUTROS (4b)05

6 - DOENTES FALECIDOS NOS POSTOS MÉDICOS

7 - DOENTES ENVIADOS A ESTABELECIMENTOS HOSPITALARES

IMPORTANTE: EVENTUAIS CRÍTICAS OU SUGESTÕES A ESTE QUESTIONÁRIO DEVERÃO SER MENCIONADAS EM "OBSERVAÇÕES", ASSIM COMO QUALQUER ANOTAÇÃO QUE SE AFIGURE NECESSÁRIA PARA ESCLARECIMENTO DAS INFORMAÇÕES DADAS.

OBSERVAÇÕES: _____

O RESPONSÁVEL PELA INFORMAÇÃO
 (legível)

INSTRUÇÕES DE PREENCHIMENTO

N. B.: Quando a resposta a qualquer dos quesitos não corresponder exactamente à pergunta feita, deverá o facto ser indicado em "Observações", com a necessária justificação.

POSTO MÉDICO: Estabelecimento de saúde sem internamento, desprovido de fins lucrativos e gerido por entidades oficiais ou particulares, dotado de recursos humanos e técnicos susceptíveis de executarem actos médicos com fins preventivos e curativos (*exclui medicina do trabalho*).

(1) ENTIDADE: Refere-se à instituição proprietária do posto médico. Assinale com X a resposta correcta.

(1a) OFICIAL: Posto médico que é propriedade do Estado (Administração Pública: três ramos das forças armadas, corporações paramilitares, organismos prisionais, autarquias, etc.).

(1b) PARTICULAR COM FINS LUCRATIVOS: Posto médico que é propriedade do sector empresarial (incluindo o sector público empresarial).

(1c) PARTICULAR SEM FINS LUCRATIVOS: Posto médico que é propriedade de instituições particulares de solidariedade social, sindicatos, associações profissionais, recreativas ou outras, desprovidas de fins lucrativos.

(2) PESSOAL AO SERVIÇO: Indicar o pessoal que em 31 de Dezembro do ano considerado participou na actividade do posto médico, independentemente do vínculo que tenha. Inclui as pessoas temporariamente ausentes, na referida data, para férias, maternidade, conflito de trabalho, formação profissional, assim como doenças e acidentes de trabalho de duração igual ou inferior a um mês e trabalhadores de outras instituições que se encontrem a trabalhar no posto médico, sendo aí directamente remunerados. Exclui os trabalhadores a cumprir serviço militar obrigatório, em regime de licença sem vencimento, em desempenho de funções públicas, ausentes por doença ou acidente de trabalho de duração superior a um mês, assim como trabalhadores com vínculo ao posto médico deslocados para outras instituições, sendo aí directamente remunerados. Se o posto médico não possuir pessoal médico, deverá remeter o verbete não preenchido ao INE com a indicação explícita de inexistência de pessoal médico, em "Observações".

(2a) TÉCNICOS DE DIAGNÓSTICO E TERAPÊUTICA: Incluir nesta rubrica o número de fisioterapeutas e outros terapeutas não médicos ao serviço do posto médico.

(2b) PESSOAL AUXILIAR E OUTRO: Incluir nesta rubrica os telefonistas, os motoristas, o pessoal de limpeza e todo o outro pessoal não englobável nas rubricas anteriores.

(3) CONSULTAS MÉDICAS, POR ESPECIALIDADE: Devem ser consideradas nesta rubrica todas as consultas efectuadas durante o ano a que se reportam os dados. Se o posto médico não registar consultas médicas, deverá remeter o verbete não preenchido ao INE com a indicação explícita de inexistência de consultas médicas, em "Observações".

(4) ELEMENTOS COMPLEMENTARES DE DIAGNÓSTICO: Indicar nesta rubrica o número de actos realizados durante o ano a que se reportam os dados, e não o número de actos pedidos mas cuja realização só virá a ser considerada no ano seguinte.

(4a) Incluir nesta rubrica também as radiografias dentárias.

(4b) Incluir nesta rubrica as medições de tensão arterial, ecografias, ecocardiogramas, mamografias, testes visuais de audição, etc.

PUBLICAÇÕES EDITADAS PELO SREA

PUBLICAÇÕES MENSAIS

- ÍNDICE DE PREÇOS NO CONSUMIDOR
- AGRICULTURA E PESCAS
- TRANSPORTES
- TURISMO
- ESTADO DAS CULTURAS E PREVISÃO DAS COLHEITAS: Folha de divulgação
- INQUÉRITO DE CONJUNTURA AO COMÉRCIO

PUBLICAÇÕES TRIMESTRAIS

- INQUÉRITO AO EMPREGO
- ACTIVIDADE FINANCEIRA
- BOLETIM TRIMESTRAL DE ESTATÍSTICA

PUBLICAÇÕES ANUAIS

- ANUÁRIO ESTATÍSTICO DOS AÇORES
- COMÉRCIO EXTERNO
- INQUÉRITO AOS SALÁRIOS NA CONSTRUÇÃO CIVIL
- DEMOGRAFIA
- MOVIMENTO FISIOLÓGICO DA POPULAÇÃO
- ESTATÍSTICAS DA SAÚDE
- SÉRIES ESTATÍSTICAS
- PREÇOS E ÍNDICES DE PREÇOS AGRÍCOLAS
- CD-ROM MirAçores

PUBLICAÇÕES NÃO PERIÓDICAS

- CONTAS ECONÓMICAS DA REGIÃO AUTÓNOMA DOS AÇORES
- RECENSEAMENTO DA POPULAÇÃO E HABITAÇÃO
- RECENSEAMENTO AGRÍCOLA DOS AÇORES
- INQUÉRITO AOS ORÇAMENTOS FAMILIARES

ENDEREÇOS

- **SEDE - Terceira**

Largo Prior do Crato, nº 37

9700 - 157 Angra do Heroísmo

Telefones: 295 40 19 40 / 6 Fax: 295 40 19 47

e-mail: info@srea.raa.pt

Internet: <http://www.ine.pt/srea>

- **Núcleo de São Miguel**

Rua Dr. João Francisco de Sousa, nº 8

9500 - 187 Ponta Delgada

Telefones: 296 28 47 37, 296 28 72 12 Fax: 296 28 69 78

- **Núcleo do Faial**

Alameda Barão de Roches, nº 37

9900 - 104 Horta

Telefones: 292 29 26 52, 292 29 34 91 Fax: 292 29 37 02

Informar para saber...

...saber para desenvolver.