

IPC – agosto 2025

Posted on 10 de Setembro, 2025

A taxa de variação média dos últimos doze meses nos Açores desceu para 2,26%, no país foi de 2,40%.

A taxa de variação homóloga mensal regional foi de 1,95%, sendo a nacional de 2,76%.

A taxa de variação mensal foi de 0,25% nos Açores e de -0,22% no país.

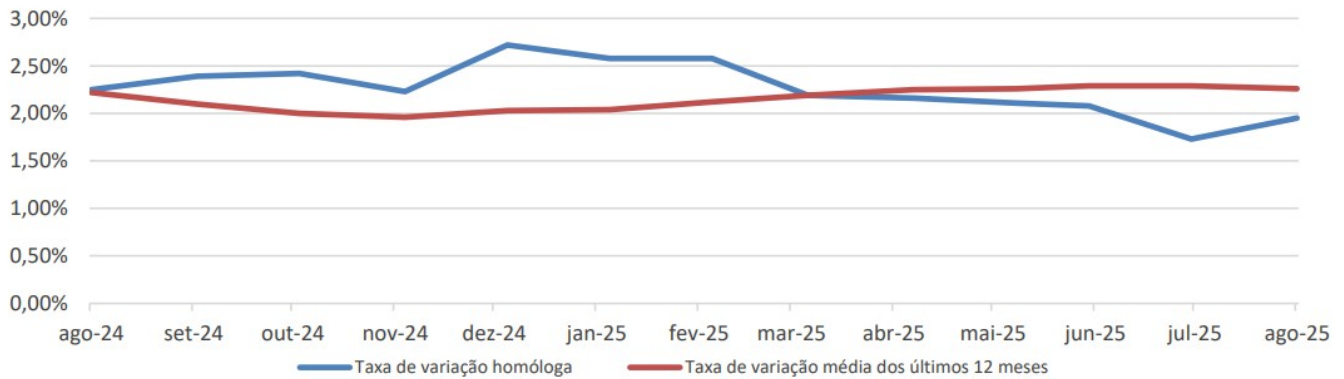
A taxa de variação média dos últimos doze meses, terminados em agosto, do Índice de Preços no Consumidor (IPC), “Total”, desceu para 2,26%. As maiores variações médias positivas verificaram-se nas classes “Restaurantes e hotéis” (6,52%), “Habitação, água, eletricidade, gás e outros combustíveis” (4,68%) e “Saúde” (4,26%). Em sentido contrário, a classe que apresentou variação média negativa foi a do “Vestuário e calçado” (-2,24%).

A taxa de variação média dos últimos doze meses nacional foi de 2,40%.

A taxa de variação homóloga do IPC, “Total”, de agosto, situou-se nos 1,95%, aumentando 0,22 pontos percentuais em relação ao mês de anterior.

A taxa de variação homóloga a nível nacional foi de 2,76%.

Figura 1 – Variação homóloga e variação média dos últimos 12 meses do Índice de Preços no Consumidor (Total)



A taxa de variação mensal do IPC de agosto, “Total”, foi de 0,25%, aumentando 0,80 pontos percentuais em relação ao mês de anterior. A classe “Restaurantes e hotéis”, com 1,40%, foi a que mais se realçou no sentido da alta, enquanto no sentido da baixa foi a classe “Vestuário e calçado”, com -8,78%.

A taxa de variação mensal a nível nacional foi de -0,22%.

Nota metodológica

O Serviço Regional de Estatística dos Açores (SREA) divulga mensalmente os dados definitivos do Índice de Preços no Consumidor (IPC), fornecendo uma indicação sobre o comportamento da inflação na Região Autónoma dos Açores.

Índice de Preços no Consumidor (2012 =100): O Índice de Preços no Consumidor (IPC) mede a evolução temporal dos preços de um conjunto de bens e serviços representativos da estrutura de despesa de consumo da população residente em Portugal. É importante ter presente que o IPC não é um indicador do nível de preços, mas antes um indicador da respetiva variação.

Taxa de variação média dos últimos doze meses: A variação média dos últimos doze meses compara o índice médio dos últimos doze meses com o dos doze meses imediatamente anteriores. Tal como uma média móvel, esta taxa é menos sensível a alterações esporádicas e não é afetada por flutuações sazonais. No mês de dezembro, corresponde à taxa de inflação anual.

Taxa de variação homóloga: A variação homóloga compara o índice do mês corrente com o do mesmo mês do ano anterior. Esta taxa, perante um padrão estável de sazonalidade, não é afetada por oscilações desta natureza podendo, no entanto, ser influenciada por efeitos específicos localizados nos meses comparados.

Taxa de variação mensal: A variação mensal compara índices entre dois meses consecutivos. Embora permita um acompanhamento corrente do andamento dos preços, é influenciada por efeitos sazonais e outros mais específicos localizados num (ou em ambos) dos meses comparados.